



แผนพัฒนาบุคลากร ๓ ปี

ประจำปีงบประมาณ

พ.ศ.๒๕๖๗ - ๒๕๖๙

องค์การบริหารส่วนตำบลชุมแสง
อำเภอจอมพระ จังหวัดสุรินทร์

ส่วนที่ ๑

หลักการและเหตุผล

๑.๑ หลักการและเหตุผล

๑. รัฐธรรมนูญแห่งราชอาณาจักรไทย มาตรา ๒๕๘ ข (๔) ได้กำหนดไว้ว่า “ให้มีการปรับปรุงและพัฒนาการบริหารงานบุคคลภาครัฐเพื่อจูงใจให้ผู้มีความรู้ความสามารถอย่างแท้จริงเข้ามาทำงานในหน่วยงานของรัฐ และสามารถเจริญก้าวหน้าได้ตามความสามารถและผลสัมฤทธิ์ของงานของแต่ละบุคคล มีความซื่อสัตย์สุจริต ถ้าตัดต้อสนใจและกระทำในสิ่งที่ถูกต้องโดยคิดถึงประโยชน์ส่วนรวมมากกว่าประโยชน์ส่วนตัว มีความคิดสร้างสรรค์และคิดค้นนวัตกรรมใหม่ ๆ เพื่อให้การปฏิบัติราชการและการบริหารราชการแผ่นดินเป็นไปอย่างมีประสิทธิภาพ และมีมาตรการคุ้มครองป้องกันบุคลากรภาครัฐจากการใช้อำนาจโดยไม่เป็นธรรมของผู้บังคับบัญชา

๒. พระราชกฤษฎีกาว่าด้วยหลักเกณฑ์และวิธีการบริหารจัดการบ้านเมืองที่ดี พ.ศ. ๒๕๔๖ กำหนดให้ส่วนราชการมีหน้าที่พัฒนาความรู้ในส่วนราชการ เพื่อให้มีลักษณะเป็นองค์กรแห่งการเรียนรู้อย่างสม่ำเสมอ โดยต้องรับรู้ข้อมูลข่าวสารและสามารถประมวลผลความรู้ในด้านต่าง ๆ เพื่อนำมาประยุกต์ใช้ในการปฏิบัติราชการได้อย่างถูกต้อง รวดเร็วและเหมาะสมต่อสถานการณ์ รวมทั้งต้องส่งเสริมและพัฒนาความรู้ความสามารถ สร้างวิสัยทัศน์และปรับเปลี่ยนทัศนคติของข้าราชการในสังกัดให้เป็นบุคลากรที่มีประสิทธิภาพและมีการเรียนรู้ร่วมกัน ทั้งนี้ เพื่อประโยชน์ในการปฏิบัติราชการของส่วนราชการให้สอดคล้องกับการบริหารราชการให้เกิดผลสัมฤทธิ์

๓. ตามประกาศหลักเกณฑ์การจัดทำแผนแม่บทการพัฒนาข้าราชการหรือพนักงานส่วนท้องถิ่น และประกาศคณะกรรมการข้าราชการหรือพนักงานท้องถิ่น เรื่อง หลักเกณฑ์และเงื่อนไขเกี่ยวกับการบริหารงานบุคคลขององค์การบริหารส่วนตำบล หมวดที่ ๑๒ ส่วนที่ ๓ การพัฒนาข้าราชการหรือพนักงานส่วนท้องถิ่น กำหนดให้องค์การบริหารส่วนตำบล มีการพัฒนาผู้ได้รับการบรรจุเข้ารับราชการเป็นข้าราชการหรือพนักงานส่วนท้องถิ่นก่อนมอบหมายหน้าที่ให้ปฏิบัติเพื่อให้รู้ระเบียบแบบแผนของทางราชการ หลักและวิธีการปฏิบัติราชการ บทบาท และหน้าที่ของข้าราชการหรือพนักงานส่วนท้องถิ่น ในระบอบประชาธิปไตยอันมีพระมหากษัตริย์ทรงเป็นประมุข และแนวทางปฏิบัติตนเพื่อเป็นข้าราชการหรือพนักงานส่วนท้องถิ่นที่ดี โดยองค์การบริหารส่วนตำบล ต้องดำเนินการพัฒนาให้ครบถ้วน ตามหลักสูตรที่คณะกรรมการข้าราชการหรือพนักงานส่วนท้องถิ่นกำหนด และกำหนดให้องค์การบริหารส่วนตำบล จัดทำแผนการพัฒนาบุคลากร เพื่อเพิ่มพูนความรู้ ทักษะ ทัศนคติที่ดี คุณธรรมและจริยธรรม อันจะทำให้ปฏิบัติหน้าที่ราชการในตำแหน่งนั้นได้อย่างมีประสิทธิภาพ ในการจัดทำแผนการพัฒนาข้าราชการหรือพนักงานส่วนท้องถิ่น ต้องกำหนดตามกรอบของแผนพัฒนาที่คณะกรรมการกลางข้าราชการหรือพนักงานส่วนท้องถิ่นกำหนด โดยให้กำหนดเป็นแผนการพัฒนาบุคลากรขององค์การบริหารส่วนตำบล มีระยะเวลา ๓ ปี ตามกรอบของแผนอัตรากำลังขององค์การบริหารส่วนตำบล นั้น

๔. สถานการณ์การเปลี่ยนแปลง ภายใต้กระแสแห่งการปฏิรูประบอบราชการ และการเปลี่ยนแปลงด้านเทคโนโลยี การบริหารจัดการยุคใหม่ ผู้นำหรือผู้บริหารองค์กรต่าง ๆ ต้องมีความตื่นตัวและเกิดความพยายามปรับตัวในรูปแบบต่าง ๆ โดยเฉพาะการเร่งรัดพัฒนาทรัพยากรมนุษย์และองค์กร การปรับเปลี่ยนวิธีคิด วิธีการทำงาน เพื่อแสวงหารูปแบบใหม่ ๆ และนำระบบมาตรฐานในระดับต่าง ๆ มาพัฒนาองค์กร ซึ่งนำไปสู่แนวคิดการพัฒนากระบวนการความรู้ภายในองค์กร เพื่อให้้องค์กรสามารถใช้และพัฒนาความรู้ที่มีอยู่ภายในองค์กรได้อย่างมีประสิทธิภาพและปรับเปลี่ยนวิทยาการความรู้ใหม่มาใช้กับองค์กรได้อย่างเหมาะสม

/เพื่อให้...

เพื่อให้สอดคล้องกับแนวทางดังกล่าวองค์การบริหารส่วนตำบลชุมแสง จึงได้จัดทำแผนการพัฒนาศูนย์การเรียนรู้การบริหารส่วนตำบล ๓ ปี ประจำปีงบประมาณ ๒๕๖๗ - ๒๕๖๙ ขึ้น เพื่อใช้เป็นแนวทางในการพัฒนาพนักงานส่วนตำบล พนักงานครูและบุคลากรทางการศึกษา และพนักงานจ้าง เป็นเครื่องมือในการบริหารงานบุคคล อีกทั้งยังเป็นการพัฒนาเพื่อเพิ่มพูนความรู้ ทักษะ ทักษะที่ดี คุณธรรม จริยธรรมของบุคลากรองค์การบริหารส่วนตำบลชุมแสง อำเภอจอมพระ จังหวัดสุรินทร์ ในการปฏิบัติราชการและตอบสนองความต้องการของประชาชนได้อย่างมีประสิทธิภาพและประสิทธิผล

๑.๒ วัตถุประสงค์

๑) เพื่อให้องค์การบริหารส่วนตำบลชุมแสง มีการพัฒนาศูนย์การเรียนรู้การบริหารส่วนตำบลชุมแสง เป็นไปตามหลักสูตรมาตรฐานกำหนดตำแหน่งและตามที่ ก.อบต. กำหนด

๒) เพื่อให้องค์การบริหารส่วนตำบลชุมแสง อำเภอจอมพระ จังหวัดสุรินทร์ มีเครื่องมือในการส่งเสริมให้บุคลากรองค์การบริหารส่วนตำบลชุมแสง มีกรอบความรู้ทักษะ และสมรรถนะ ที่เหมาะสมในการปฏิบัติงาน ตามมาตรฐานที่คณะกรรมการข้าราชการหรือพนักงานส่วนท้องถิ่น (ก.อบต.)

๓) เพื่อให้ข้าราชการหรือพนักงานส่วนท้องถิ่น มีการบริหารการเรียนรู้และพัฒนาตนเองโดยการประเมินและวางแผนการพัฒนาของตนเองอย่างต่อเนื่อง เพื่อให้สามารถทำงานได้อย่างมีประสิทธิภาพในบริบทที่เปลี่ยนแปลงอย่างรวดเร็ว

๔) เพื่อให้บุคลากรท้องถิ่นมีความรู้ทั้งในด้านพื้นฐานในการปฏิบัติราชการ ด้านการพัฒนาเกี่ยวกับงานในหน้าที่ ด้านความรู้ความสามารถและทักษะของงานแต่ละตำแหน่ง ด้านการบริหารและด้านคุณธรรมและจริยธรรม

๕) เพื่อให้องค์การบริหารส่วนตำบลชุมแสง สร้างองค์กรแห่งการเรียนรู้ ที่เอื้อให้บุคลากรเกิดการเรียนรู้และการพัฒนาอย่างต่อเนื่อง เพื่อพัฒนาและปรับปรุงการปฏิบัติราชการ สร้างสรรค์นวัตกรรมทั้งผลิตผลและการให้บริการ เพื่อเพิ่มประสิทธิภาพและประสิทธิผลในการบรรลุเป้าหมายตามภารกิจหน้าที่

๑.๓ ขอบเขตและแนวทางในการจัดทำแผนการพัฒนาศูนย์การเรียนรู้

๑) การกำหนดหลักสูตร การพัฒนาหลักสูตร วิธีการพัฒนา ระยะเวลาและงบประมาณในการพัฒนา พนักงานส่วนตำบล ข้าราชการหรือพนักงานครูและบุคลากรทางการศึกษา ลูกจ้างประจำ และพนักงานจ้าง ให้มีความสอดคล้องกับตำแหน่งและระดับตำแหน่งในแต่ละสายงาน ที่ดำรงอยู่ตามกรอบแผนพัฒนาศูนย์การเรียนรู้ ๓ ปี

๒) ให้บุคลากรขององค์การบริหารส่วนตำบลชุมแสง ต้องได้รับการพัฒนาความรู้ความสามารถในหลักสูตรใดหลักสูตรหนึ่ง หรือหลายหลักสูตรอย่างน้อยปีละ ๑ ครั้ง หรือตามที่ผู้บริหารท้องถิ่นเห็นสมควร ได้แก่ ๒ หลักสูตรความรู้พื้นฐานในการปฏิบัติราชการ ๒) หลักสูตรการพัฒนาเกี่ยวกับงานในหน้าที่รับผิดชอบ ๓) หลักสูตรความรู้ และทักษะเฉพาะของงานในแต่ละตำแหน่งตามมาตรฐานกำหนดตำแหน่ง

๔) หลักสูตรด้านการบริหาร และ ๕) หลักสูตรด้านคุณธรรมและจริยธรรม

๓) วิธีการพัฒนาศูนย์การเรียนรู้ ให้องค์การบริหารส่วนตำบลชุมแสง เป็นหน่วยดำเนินการเอง หรือดำเนินการร่วมกับ ก.อบต. หรือ ก.อบต.จังหวัด หรือหน่วยงานอื่น โดยวิธีการพัฒนาวิธีใดวิธีหนึ่งหรือหลายวิธีก็ได้ ตามความจำเป็นและความเหมาะสมได้แก่

๑) การปฐมนิเทศ

๒) การฝึกอบรม

/๓. การศึกษา...

๓) การศึกษาหรือดูงาน

๔) การประชุม การประชุมเชิงปฏิบัติการหรือการสัมมนา

๕) การสอนงาน การให้คำปรึกษาหรือวิธีการอื่นที่เหมาะสม และ ๖) การเรียนรู้ผ่านระบบสื่ออิเล็กทรอนิกส์ (e-Learning)

๔) งบประมาณในการดำเนินการพัฒนาองค์การบริหารส่วนตำบลชุมแสง อำเภอจอมพระ จังหวัดสุรินทร์ ต้องจัดสรรงบประมาณสำหรับการพัฒนาบุคลากรตามแผนการพัฒนาบุคลากรอย่างชัดเจนแน่นอน โดยคำนึงถึงความประหยัดคุ้มค่า เพื่อให้การพัฒนาบุคลากรเป็นไปอย่างมีประสิทธิภาพและประสิทธิผล

๕) การติดตามประเมินผล องค์การบริหารส่วนตำบลชุมแสง อำเภอจอมพระ จังหวัดสุรินทร์ กำหนดการติดตามประเมินผลการพัฒนาบุคลากรให้สอดคล้องกับทักษะ ความรู้ และสมรรถนะของข้าราชการหรือพนักงานส่วนท้องถิ่นให้บรรลุผลสัมฤทธิ์ตามแผนพัฒนาบุคลากร และเพื่อให้เป็นประโยชน์ในการวางแผน อัตรากำลัง การวางแผนบริหารบุคลากร การวางแผนเส้นทางความก้าวหน้าของบุคลากรซึ่งมีความสำคัญและจำเป็นในการพัฒนาองค์กรปกครองส่วนท้องถิ่นและการวางแผนพัฒนาบุคลากรองค์กรปกครองส่วนท้องถิ่น ๓ ปีถัดไป

ส่วนที่ ๒

การวิเคราะห์สถานการณ์พัฒนาบุคลากร

๒.๑ การกิจ อำนาจหน้าที่ขององค์กรปกครองส่วนท้องถิ่น

การพัฒนาท้องถิ่นขององค์การบริหารส่วนตำบลชุมแสง นั้น เป็นการสร้างความเข้มแข็งของชุมชน ในการร่วมคิดร่วมแก้ไขปัญหาร่วมสร้างร่วมจัดทำส่งเสริมความเข้มแข็งของชุมชน ในเขตพื้นที่ขององค์การบริหารส่วนตำบลชุมแสง ให้มีส่วนร่วมในการพัฒนาท้องถิ่น ในทุกด้าน การพัฒนาองค์การบริหารส่วนตำบลชุมแสงจะสมบูรณ์ได้ จำเป็นต้องอาศัยความร่วมมือของชุมชน ในพื้นที่เกิดความตระหนักร่วมกันแก้ไขปัญหา และความเข้าใจในแนวทางแก้ไขปัญหากันอย่างจริงจังองค์การบริหารส่วนตำบลชุมแสง ยังได้เน้นให้คนเป็นศูนย์กลางของการพัฒนาในทุกกลุ่มทุกวัยของประชากร นอกจากนั้นยังได้เน้นการส่งเสริม และสนับสนุนให้ การศึกษาเด็กก่อนวัยเรียน และพัฒนาเยาวชนให้พร้อมที่จะเป็นบุคลากรที่มีคุณภาพโดยยึดกรอบแนวทาง ในการจัดระเบียบการศึกษา ส่วนด้านพัฒนาอาชีพนั้น จะเน้นพัฒนาเศรษฐกิจชุมชนพึ่งตนเองในท้องถิ่นและยัง จัดให้ตั้งเศรษฐกิจแบบพอเพียงโดยส่วนรวม

การวิเคราะห์ภารกิจ อำนาจหน้าที่ขององค์การบริหารส่วนตำบล ตามพระราชบัญญัติสภาตำบลและ องค์การบริหารส่วนตำบล พ.ศ.๒๕๓๗ และที่แก้ไขเพิ่มเติมถึงฉบับที่ ๖ พ.ศ. ๒๕๕๒ และตามพระราชบัญญัติ กำหนดแผนและขั้นตอนการกระจายอำนาจให้องค์กรปกครองส่วนท้องถิ่น พ.ศ.๒๕๔๒ และรวบรวมกฎหมาย อื่นของ อบต. ทั้งนี้เพื่อให้ทราบว่าองค์การบริหารส่วนตำบล มีอำนาจหน้าที่ที่จะเข้าไปดำเนินการแก้ไขปัญหา ในเขตพื้นที่ให้ตรงกับความต้องการของประชาชนได้อย่างไร โดยวิเคราะห์จุดแข็ง จุดอ่อน โอกาส ภัยคุกคาม ในการดำเนินการตามภารกิจตามหลัก SWOT องค์การบริหารส่วนตำบลกลุ่มระวี กำหนดวิธีการดำเนินการตาม ภารกิจสอดคล้องกับแผนพัฒนาเศรษฐกิจและสังคมแห่งชาติ แผนพัฒนาจังหวัด แผนพัฒนาอำเภอ แผนพัฒนา ตำบล นโยบายของรัฐบาล และนโยบายของผู้บริหารท้องถิ่น ทั้งนี้สามารถวิเคราะห์ภารกิจให้ตรงกับสภาพ ปัญหา โดยสามารถกำหนดภารกิจได้เป็น ๗ ด้าน ซึ่งภารกิจดังกล่าวถูกกำหนดอยู่ในพระราชบัญญัติสภาตำบล และองค์การบริหารส่วนตำบล พ.ศ.๒๕๓๗ แก้ไขเพิ่มเติม (ฉบับที่ ๖)พ.ศ. ๒๕๕๒ และตามพระราชบัญญัติ กำหนดแผนและขั้นตอนการกระจายอำนาจให้องค์กรปกครองส่วนท้องถิ่น พ.ศ.๒๕๔๒ ดังนี้

๑. ด้านโครงสร้างพื้นฐาน มีภารกิจที่เกี่ยวข้องดังนี้

๑. ก่อสร้างและปรับปรุงเส้นทางการคมนาคม สิ่งอำนวยความสะดวก กิจการสาธารณูปโภคและ สาธารณูปการต่าง ๆ ให้ครบถ้วนเพียงพอต่อความต้องการของประชาชนที่อยู่ในเขตขององค์การบริหารส่วน ตำบลกลุ่มระวี โดยจัดให้มีและบำรุงรักษาทางน้ำและทางบก มาตรา ๖๗ (๑)

๒. ให้มีน้ำเพื่อการอุปโภค บริโภคและการเกษตร (มาตรา ๖๘ (๑))

๓. ให้มีและบำรุงการไฟฟ้าหรือแสงสว่างโดยวิธีอื่น (มาตรา ๖๘ (๒))

๔. ให้มีและบำรุงรักษาทางระบายน้ำ (มาตรา ๖๘ (๓))

๕. การสาธารณูปโภคและการก่อสร้างอื่นๆ (มาตรา ๑๖ (๔))

๖. การสาธารณูปการ (มาตรา ๑๖ (๕))

๒. ด้านส่งเสริมคุณภาพชีวิต มีภารกิจที่เกี่ยวข้อง ดังนี้

๑. ส่งเสริมการพัฒนาสตรี เด็ก เยาวชน ผู้สูงอายุ และผู้พิการ (มาตรา ๖๗(๖))

๒. ป้องกันโรคและระงับโรคติดต่อ (มาตรา ๖๗ (๓))

๓. ให้มีและบำรุงสถานที่ประชุมการกีฬาการพักผ่อนหย่อนใจและสวนสาธารณะ(มาตรา๖๘ (๔))

๔. การสังคม...

๑๖(๑๐)) ๔. การสังคมสงเคราะห์และการพัฒนาคุณภาพชีวิตเด็กสตรีคนชราและผู้ด้อยโอกาส (มาตรา

๕. การปรับปรุงแหล่งชุมชนแออัดและการจัดการเกี่ยวกับที่อยู่อาศัย (มาตรา ๑๖ (๒))
๖. การส่งเสริมประชาธิปไตย ความเสมอภาคและสิทธิเสรีภาพของประชาชน (มาตรา ๑๖ (๕))
๗. การสาธารณสุข การอนามัยครอบครัวและการรักษาพยาบาล (มาตรา ๑๖ (๑๙))
๓. ด้านการจัดระเบียบชุมชน สังคม และการรักษาความสงบเรียบร้อย มีภารกิจที่เกี่ยวข้อง ดังนี้
 ๑. การป้องกันและบรรเทาสาธารณภัย (มาตรา ๖๗(๔))
 ๒. การคุ้มครองดูแล และรักษาทรัพย์สินอันเป็นสาธารณสมบัติของแผ่นดิน (มาตรา ๖๘(๘))
 ๓. การผังเมือง (มาตรา ๖๘ (๑๓))
 ๔. จัดให้มีที่จอดรถ (มาตรา ๑๖ (๓))
 ๕. การรักษาความสะอาดและความเป็นระเบียบเรียบร้อยของบ้านเมือง (มาตรา ๑๖ (๑๗))
 ๖. การควบคุมอาคาร (มาตรา ๑๖ (๒๘))
 ๗. การรักษาความสงบเรียบร้อย การส่งเสริมและสนับสนุนการป้องกันและรักษาความปลอดภัยในชีวิตทรัพย์สิน (มาตรา ๑๖ (๓๐))

๔. ด้านการวางแผนการส่งเสริมการลงทุนพาณิชย์กรรมและการท่องเที่ยวมีภารกิจที่เกี่ยวข้องดังนี้

๑. ส่งเสริมให้มีอุตสาหกรรมในครอบครัว (มาตรา ๖๘ (๖))
๒. ให้มีและส่งเสริมกลุ่มเกษตรกรและกิจการสหกรณ์ (มาตรา ๖๘ (๕))
๓. บำรุงและส่งเสริมการประกอบอาชีพของราษฎร (มาตรา ๖๘(๗))
๔. ให้มีตลาด (มาตรา ๖๘ (๑๐))
๕. การส่งเสริม การฝึกอบรม และการประกอบอาชีพ (มาตรา ๑๖(๖))
๖. การส่งเสริมการท่องเที่ยว (มาตรา ๖๘(๑๒))
๗. กิจการเกี่ยวกับการพาณิชย์ (มาตรา ๖๘(๑๑))
๘. การพาณิชย์กรรมและการส่งเสริมการลงทุน (มาตรา๑๖ (๗))

๕.ด้านการบริหารจัดการและการอนุรักษ์ทรัพยากรธรรมชาติและสิ่งแวดล้อม มีภารกิจที่เกี่ยวข้องดังนี้

๑. คุ้มครอง ดูแล และบำรุงรักษาทรัพยากรธรรมชาติและสิ่งแวดล้อม (มาตรา ๖๗(๗))
๒. การจัดการ การบำรุงรักษา และการใช้ประโยชน์จากป่าไม้ ที่ดินทรัพยากรธรรมชาติและสิ่งแวดล้อม (มาตรา ๑๖(๒๔))
๓. รักษาความสะอาดของถนน ทางน้ำ ทางเดิน และที่สาธารณะ รวมทั้งกำจัดมูลฝอยและสิ่งปฏิกูล (มาตรา ๖๗ (๒))
๔. การจัดการสิ่งแวดล้อมและมลพิษต่างๆ (มาตรา ๑๗ (๑๒))

๖. ด้านการศาสนา ศิลปวัฒนธรรม จารีตประเพณี และภูมิปัญญาท้องถิ่น มีภารกิจที่เกี่ยวข้อง ดังนี้

๑. บำรุงรักษาศิลปะจารีตประเพณีภูมิปัญญาท้องถิ่นและวัฒนธรรมอันดีของท้องถิ่น (มาตรา ๖๗ (๘))
๒. ส่งเสริมการศึกษา ศาสนาและวัฒนธรรม (มาตรา ๖๗ (๕))
๓. การจัดการศึกษา (มาตรา ๑๖ (๙))
๔. การส่งเสริมการกีฬา จารีตประเพณี และวัฒนธรรมอันดีงามของท้องถิ่น (มาตรา ๑๗ (๑๘))

/ด้านการ...

๗. ด้านการบริหารจัดการและการสนับสนุน การปฏิบัติภารกิจของส่วนราชการและองค์กรปกครองส่วนท้องถิ่น มีภารกิจที่เกี่ยวข้อง ดังนี้

๑. สนับสนุนสภาพตำบลและองค์กรปกครองส่วนท้องถิ่นอื่นในการพัฒนาท้องถิ่น (มาตรา ๔๕(๓))
๒. ปฏิบัติหน้าที่อื่นตามที่ทางราชการมอบหมายโดยจัดสรรงบประมาณหรือบุคลากรตามความจำเป็นและสมควร (มาตรา ๖๗ (๙))
๓. ส่งเสริมการมีส่วนร่วมของราษฎรในการมีมาตรการป้องกัน (มาตรา ๑๖(๑๖))
๔. การประสานและให้ความร่วมมือในการปฏิบัติหน้าที่ขององค์กรปกครองส่วนท้องถิ่น (มาตรา๑๗ (๓))
๕. การสร้างและบำรุงรักษาทางบกและทางน้ำที่เชื่อมต่อระหว่างองค์กรปกครองส่วนท้องถิ่นอื่น (มาตรา ๑๗ (๑๖))

หมายเหตุ : มาตรา ๖๗,๖๘ หมายถึง พ.ร.บ.สภาตำบลและองค์การบริหารส่วนตำบล พ.ศ.๒๕๓๗

และแก้ไขเพิ่มเติม (ฉบับที่ ๖) พ.ศ. ๒๕๕๒

มาตรา ๑๖,๑๗ และ ๔๕ หมายถึง พ.ร.บ.กำหนดแผนและขั้นตอนการกระจายอำนาจให้แก

ภารกิจทั้ง ๗ ด้านตามที่กฎหมายกำหนดให้อำนาจองค์การบริหารส่วนตำบล สามารถจะแก้ไขปัญหาขององค์การบริหารส่วนตำบลชุมชนแสงได้เป็นอย่างดี มีประสิทธิภาพและประสิทธิผล โดยคำนึงถึงความต้องการของประชาชน ในเขตพื้นที่ประกอบด้วยการดำเนินการ ขององค์การบริหารส่วนตำบล จะต้องสอดคล้องกับแผนพัฒนาเศรษฐกิจและสังคมแห่งชาติ แผนพัฒนาจังหวัด แผนพัฒนาอำเภอ แผนพัฒนาตำบล นโยบายของรัฐบาล และนโยบายของผู้บริหารองค์การบริหารส่วนตำบลเป็นสำคัญ

๒.๒ ภารกิจหลักและภารกิจรองที่องค์กรปกครองส่วนท้องถิ่นจะดำเนินการ

การพัฒนาท้องถิ่นขององค์การบริหารส่วนตำบลชุมชนแสงนั้น เป็นการสร้างความเข้มแข็งของชุมชนในการร่วมคิด ร่วมแก้ไขปัญหา ร่วมสร้าง ร่วมจัดทำและส่งเสริมความเข้มแข็งของชุมชนในเขตพื้นที่ขององค์การบริหารส่วนตำบลลุ่มระวี ให้มีส่วนร่วมในการพัฒนาท้องถิ่นในทุกด้าน การพัฒนาองค์การบริหารส่วนตำบลชุมชนแสงจะสมบูรณ์ได้จำเป็นต้องอาศัยความร่วมมือของชุมชนในพื้นที่ให้เกิดความตระหนักร่วมกันแก้ไขปัญหา และความเข้าใจในแนวทางแก้ไขปัญหากันอย่างจริงจัง องค์การบริหารส่วนตำบลชุมชนแสง มีภารกิจหลักและภารกิจรองที่จะดำเนินการ ดังนี้

ภารกิจหลัก

๑. การปรับปรุงโครงสร้างพื้นฐาน อาทิเช่น ถนน ไฟฟ้า ประปา แหล่งน้ำ และทางระบายน้ำ ให้สามารถตอบสนองความต้องการ และเอื้ออำนวยประโยชน์แก่ประชาชนอย่างทั่วถึง
๒. การส่งเสริมคุณภาพชีวิต อาทิเช่น ส่งเสริมสนับสนุนกิจกรรม และช่วยเหลือเด็ก เยาวชน ผู้สูงอายุ และผู้พิการ เป็นต้น
๓. การพัฒนาสิ่งแวดล้อมและทรัพยากรธรรมชาติ อาทิเช่น การจัดเก็บขยะมูลฝอยและการพัฒนาพื้นที่สาธารณประโยชน์ และการแก้ไขปัญหาหน้าเสี่ยและน้ำท่วมขังในพื้นที่
๔. การพัฒนาและปรับปรุงแหล่งท่องเที่ยว อาทิเช่น การส่งเสริมและสนับสนุนการลงทุนการพัฒนาอาชีพตามแนวทางเศรษฐกิจพอเพียง และวางแผน ส่งเสริมการท่องเที่ยวในพื้นที่ตำบล

๕. การพัฒนาการเมืองและการบริหาร อาทิเช่น การสร้างความเข้มแข็งให้ประชาคมหมู่บ้าน เพื่อให้เข้ามามีส่วนร่วมในการดำเนินงานขององค์การบริหารส่วนตำบล และการพัฒนาประสิทธิภาพของบุคลากรในหน่วยงาน

๖. การส่งเสริมการศึกษา อาทิเช่น ส่งเสริมและสนับสนุนการพัฒนาทรัพยากรมนุษย์ให้เป็นผู้มีความรู้ ความคิดทัศนคติทำให้เป็นบุคคลที่มีคุณภาพ

๗. การป้องกันและบรรเทาสาธารณภัย อาทิเช่น ช่วยเหลือผู้ประสบสาธารณภัยต่าง ๆ และเพิ่มศักยภาพการปฏิบัติงานแก่บุคลากร เพื่อให้ประชาชนมีความปลอดภัยในชีวิตและทรัพย์สิน

ภารกิจรอง

๑. การฟื้นฟูวัฒนธรรมและส่งเสริมประเพณีท้องถิ่น
๒. การสนับสนุนและส่งเสริมอุตสาหกรรมในครัวเรือน
๓. การส่งเสริมการเกษตรและการประกอบอาชีพทางการเกษตร
๔. ด้านการวางแผน การส่งเสริมการลงทุน

๒.๓ การวิเคราะห์ความต้องการพัฒนาของบุคลากร

องค์การบริหารส่วนตำบลชุมแสง สํารวจความต้องการของบุคลากร เพื่อนํามาวิเคราะห์และสรุปความต้องการของบุคลากรในการจัดทำแผนพัฒนา บุคลากรให้มีประสิทธิภาพสอดคล้องกับความต้องการของบุคลากรและองค์การบริหารส่วนตำบลชุมแสง อำเภอจอมพระ จังหวัดสุรินทร์ ในการพัฒนาทักษะ ความรู้ และการพัฒนางานของบุคลากร ควรคำนึงถึงกรอบภารกิจหลักที่องค์การบริหารส่วนตำบลชุมแสง อำเภอจอมพระ จังหวัดสุรินทร์ กำหนดเป็นสำคัญ เรียงลำดับความสำคัญตามความต้องการของบุคลากร อย่างน้อยด้านละ ๓ ประเด็น เช่น

(๑) ความต้องการด้านทักษะ

- ๑) ทักษะการบริหารโครงการ
- ๒) ทักษะการเขียนหนังสือราชการ
- ๓) ทักษะการใช้คอมพิวเตอร์
- ๔) ทักษะในการสื่อสาร การนำเสนอ และถ่ายทอดความรู้

(๒) ความต้องการด้านความรู้

- ๑) ความรู้เรื่องกฎหมาย
- ๒) ความรู้เรื่องจัดซื้อจัดจ้างและกฎระเบียบพัสดุ
- ๓) ความรู้เกี่ยวกับเทคโนโลยีสารสนเทศ
- ๔) ความรู้เรื่องงานธุรการและงานสารบรรณ

(๓) ความต้องการพัฒนางาน

- ๑) งานสาธารณสุข การเฝ้าระวังและควบคุมโรคติดต่อ
- ๒) งานจัดทำงบประมาณ
- ๓) งานช่าง
- ๔) งานธุรการ งานสารบรรณ

๒.๔ การวิเคราะห์สภาพแวดล้อม

องค์การบริหารส่วนตำบลชุมแสง ๑๕๐ วิเคราะห์สภาพแวดล้อมทั้งปัจจัยภายในและปัจจัยภายนอกที่มีผลต่อการบริหารงานบุคคล ซึ่งจะเป็นเครื่องมือในการประเมินสถานการณ์สำหรับจัดทำแผนพัฒนาบุคลากร ซึ่งจะช่วยให้องค์การบริหารส่วนตำบลชุมแสง วิเคราะห์จุดแข็ง จุดอ่อน โอกาส และอุปสรรคที่มีผลต่อองค์การบริหารส่วนตำบลชุมแสง ผลการวิเคราะห์สภาพสิ่งแวดล้อมและศักยภาพ (SWOT Analysis) ดังต่อไปนี้

๑. ปัจจัยภายใน (Internal Environment Analysis) ได้แก่

๑.๑ S มาจาก Strengths

หมายถึง จุดเด่นหรือจุดแข็ง ซึ่งเป็นผลมาจากปัจจัยภายใน เป็นข้อดีที่เกิดจากสภาพแวดล้อมภายในองค์กร เช่น จุดแข็งด้านกำลังคน จุดแข็งด้านการเงิน จุดแข็งด้านการผลิต จุดแข็งด้านทรัพยากรบุคคล องค์กรจะต้องใช้ประโยชน์จากจุดแข็งในการกำหนดกลยุทธ์

๑.๒ W มาจาก Weaknesses

หมายถึง จุดด้อยหรือจุดอ่อน ซึ่งเป็นผลมาจากปัจจัยภายใน เป็น ปัญหาหรือข้อบกพร่องที่เกิดจากสภาพแวดล้อมภายในต่างๆ ขององค์กร ซึ่งองค์กรจะต้องหาวิธีในการแก้ปัญหา

๒. ปัจจัยภายนอก (External Environment Analysis) ได้แก่

๒.๑ O มาจาก Opportunities

หมายถึง โอกาส เป็นผลจากการที่สภาพแวดล้อม ภายนอกขององค์กรเอื้อประโยชน์หรือส่งเสริมการดำเนินงานขององค์กร โอกาสแตกต่างจากจุดแข็งตรงที่โอกาสนั้น เป็นผลมาจากสภาพแวดล้อมภายนอก แต่จุดแข็งนั้นเป็นผลมาจากสภาพแวดล้อมภายใน ผู้บริหารที่ติจะต้องเสาะแสวงหาโอกาสอยู่เสมอ และใช้ประโยชน์จากโอกาสนั้น

๒.๒ T มาจาก Threats

หมายถึง อุปสรรค เป็นข้อจำกัดที่เกิดจากสภาพแวดล้อม ภายนอก ซึ่งการบริหารจำเป็นต้องปรับกลยุทธ์ให้สอดคล้องและพยายามขจัดอุปสรรคต่างๆ ที่เกิดขึ้นให้ได้จริง

วิเคราะห์ปัจจัยภายใน ภายนอก โอกาส และข้อจำกัด (SWOT)

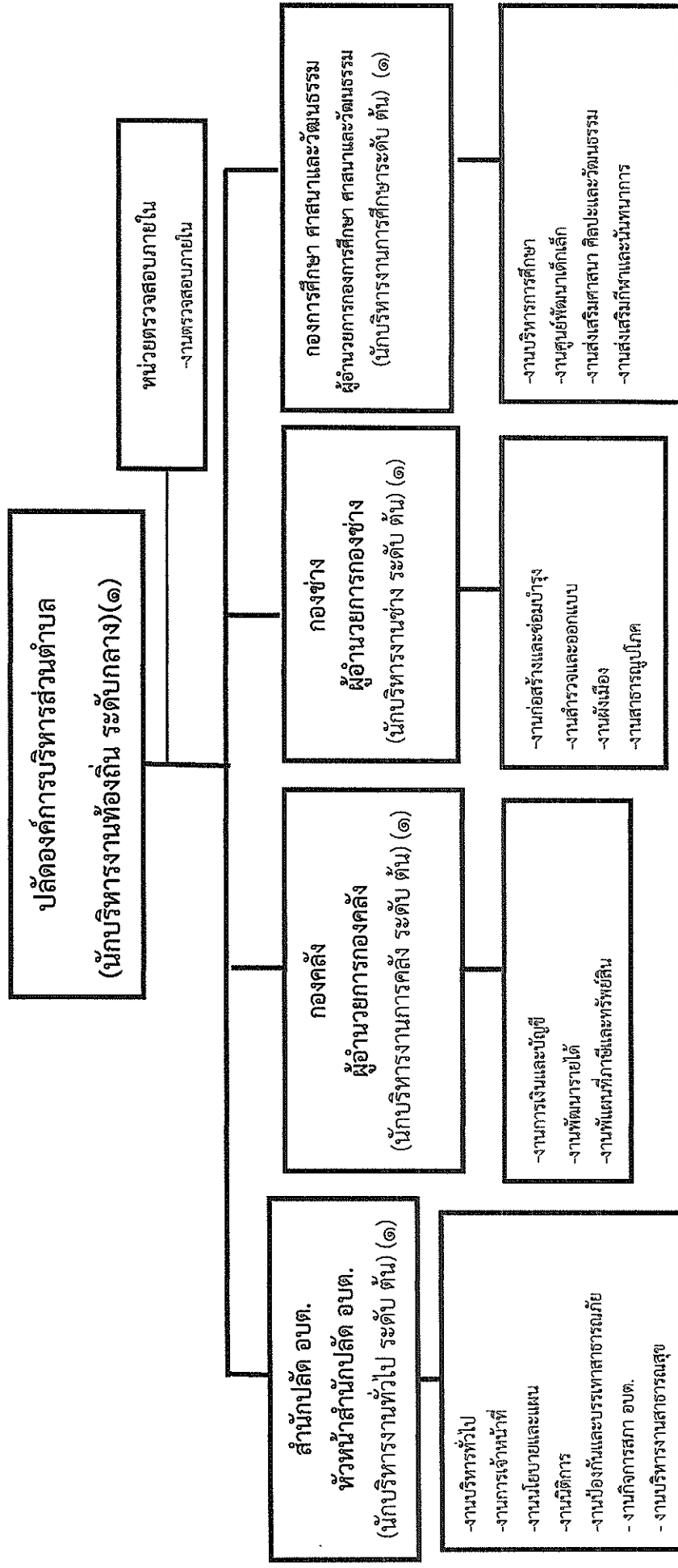
(๑) จุดแข็ง (Strengths) เป็นการวิเคราะห์ปัจจัยภายในองค์การบริหารส่วนตำบลชุมแสง มีปัจจัยภายในองค์กรใดที่เป็นข้อได้เปรียบหรือจุดเด่นที่ควรนำมาใช้ในการจัดทำแผนพัฒนาบุคลากรองค์กรปกครองส่วนท้องถิ่นได้ และควรดำรงไว้เพื่อการเสริมสร้างความเข้มแข็งขององค์การบริหารส่วนตำบลชุมแสง มีดังนี้

- ๑) การกำหนดส่วนราชการเหมาะสมกับงานและหน้าที่ที่ปฏิบัติชัดเจน
- ๒) ผู้บริหารมีการส่งเสริมการพัฒนาของบุคลากรอย่างสม่ำเสมอ
- ๓) มีการใช้ระบบเทคโนโลยีที่ทันสมัยอยู่เสมอ สามารถปฏิบัติงานได้อย่างรวดเร็ว
- ๔) ได้รับการสนับสนุนการพัฒนาทั้งด้านวิชาการและระเบียบ กฎหมายอยู่เสมอ
- ๕) เจ้าหน้าที่มีความรู้ ความสามารถ ศักยภาพในการปฏิบัติหน้าที่ของตนเอง

(๒) จุดอ่อน (Weaknesses) เป็นการวิเคราะห์ปัจจัยภายในองค์การบริหารส่วนตำบลชุมแสง ว่ามีปัจจัยภายในองค์กรใดที่เป็นข้อเสียเปรียบหรือจุดด้อยที่ควรปรับปรุงให้ดีขึ้นในการจัดทำแผนพัฒนาบุคลากรองค์กรปกครองส่วนท้องถิ่นได้ และขจัดให้หมดไป อันจะเป็นประโยชน์ต่อองค์การบริหารส่วนตำบลชุมแสง มีดังนี้

- ๑) การปฏิบัติงานระหว่างส่วนราชการยังขาดการทำงานแบบบูรณาการเชื่อมโยงกัน
 - ๒) เจ้าหน้าที่ยังขาดความรู้ที่เป็นระบบและเหมาะสมกับการปฏิบัติงาน
 - ๓) เจ้าหน้าที่ยังขาดความตระหนักและรับผิดชอบต่อนหน้าที่ของตนเอง
 - ๔) ขาดการสร้างวัฒนธรรมที่ดีขององค์กร และคุณธรรม จริยธรรม เพื่อให้เกิดแรงจูงใจขวัญและกำลังใจ ในการปฏิบัติหน้าที่
 - ๕) ข้าราชการยังขาดระเบียบวินัยที่ดีในการทำงาน
- (๓) โอกาส (Opportunities) เป็นการวิเคราะห์ปัจจัยภายนอกองค์กรการบริหารส่วนตำบลชุมแสง ว่ามีปัจจัยภายนอกองค์กรใดที่สามารถส่งผลกระทบที่เป็นประโยชน์ ทั้งทางตรงและทางอ้อมต่อการดำเนินการการจัดทำแผนพัฒนาบุคลากร องค์กรการบริหารส่วนตำบลชุมแสง สามารถสร้างเป็นโอกาสหรือนำข้อดีมาเสริมสร้างให้หน่วยงานเข้มแข็ง มีดังนี้
- ๑) นโยบายของรัฐบาลเอื้อต่อการพัฒนาและการบริหารงานขององค์กรการบริหารส่วนตำบลชุมแสง
 - ๒) กรมส่งเสริมการปกครองท้องถิ่นสนับสนุนการพัฒนาบุคลากรในหลักสูตรต่าง ๆ อย่างต่อเนื่อง
 - ๓) ความเจริญก้าวหน้าทางเทคโนโลยีสารสนเทศ ทำให้ได้รับข้อมูลข่าวสารต่าง ๆ ที่จำเป็นต่อการปฏิบัติงานอยู่เสมอ
 - ๔) ประชาชนมีส่วนร่วมต่อการปฏิบัติงานขององค์กรการบริหารส่วนตำบลชุมแสง
 - ๕) รัฐบาลมีการกระจายอำนาจและภารกิจให้องค์กรปกครองส่วนท้องถิ่นมากขึ้น
- (๔) อุปสรรค (Threats) เป็นการวิเคราะห์ปัจจัยภายนอกองค์กรการบริหารส่วนตำบลชุมแสง ว่ามีปัจจัยภายนอกใดที่สามารถส่งผลกระทบเป็นภัยคุกคามก่อให้เกิดผลเสียทั้งทางตรงและทางอ้อมในการจัดทำแผนพัฒนาบุคลากร และจำเป็นต้องปรับกลยุทธ์หรือจัดอุปสรรคหรือภัยคุกคาม มีดังนี้
- ๑) การจัดสรรงบประมาณของรัฐให้กับองค์กรการบริหารส่วนตำบลชุมแสงไม่เพียงพอ
 - ๒) ระเบียบกฎหมายมีการเปลี่ยนแปลงอยู่ตลอดเวลา
 - ๓) ภัยธรรมชาติที่ส่งผลกระทบต่อการบริหารงานขององค์กรการบริหารส่วนตำบลชุมแสง
 - ๔) การเปลี่ยนแปลงนโยบายของรัฐบาลมีการเปลี่ยนแปลงบ่อยครั้ง
 - ๕) การถ่ายโอนภารกิจบางส่วนจากส่วนกลางไปให้องค์กรปกครองส่วนท้องถิ่น ไม่ได้ถ่ายโอนบุคลากรและงบประมาณ

๒.๕ โครงสร้างการแบ่งส่วนราชการตามแผนอัตรากำลัง ๓ ปี



สำนัก/กอง	ปลัด	หน่วยตรวจสอบภายใน	สำนักปลัด อบต.	กองคลัง	กองช่าง	กองการศึกษา	รวม
มีนครอง	๑	-	๑๕	๖	๕	๖	๓๔
ว่าง	-	๑	-	๑	-	๗	๘
รวม	๑	๑	๑๕	๗	๗	๑๓	๕๒

๒.๖ กรอบอัตรากำลัง ๓ ปี ขององค์กรปกครองส่วนท้องถิ่น

องค์การบริหารส่วนตำบลชุมแสง วิเคราะห์ข้อมูลอัตรากำลังขององค์การบริหารส่วนตำบลชุมแสงที่มีผลต่อการบริหารงานบุคคล ซึ่งจะเป็นเครื่องมือในการประเมินสถานการณ์สำหรับจัดทำแผนพัฒนาบุคลากร ซึ่งจะช่วยให้องค์การบริหารส่วนตำบลชุมแสงวิเคราะห์อัตรากำลังขององค์การบริหารส่วนตำบลชุมแสง ทั้งกรอบอัตรากำลังขององค์การบริหารส่วนตำบลชุมแสง การจำแนกระดับคุณวุฒิทางการศึกษาของบุคลากร สายงานของข้าราชการหรือพนักงานส่วนท้องถิ่นขององค์การบริหารส่วนตำบลชุมแสง โครงสร้างอายุข้าราชการหรือพนักงานส่วนท้องถิ่น จำแนกตามประเภทตำแหน่ง การสูญเสียกำลังคนจากการเกษียณอายุในระยะ ๓ ปี ประจำปีงบประมาณ พ.ศ. ๒๕๖๗ - ๒๕๖๙

ลำดับที่	ส่วนราชการ	กรอบอัตรารวม	อัตราตำแหน่งที่คาดว่าจะต้องใช้ในช่วงระยะเวลา ๓ ปีข้างหน้า			เพิ่ม/ลด			หมายเหตุ
			๒๕๖๗	๒๕๖๘	๒๕๖๙	๒๕๖๗	๒๕๖๘	๒๕๖๙	
๑	นักบริหารงานท้องถิ่น ระดับกลาง	๑	๑	๑	๑	-	-	-	
	สำนักปลัดองค์การบริหารส่วนตำบล (๐๑)								
๒	หัวหน้าสำนักปลัด (นักบริหารงานทั่วไป ระดับต้น)	๑	๑	๑	๑	-	-	-	
๓	นักวิเคราะห์นโยบายและแผน (ปก./ชก.)	๑	๑	๑	๑	-	-	-	
๔	นักทรัพยากรบุคคล (ปก./ชก.)	๑	๑	๑	๑	-	-	-	
๕	นักพัฒนาชุมชน (ปก./ชก.)	๑	๑	๑	๑	-	-	-	
๖	นักวิชาการเกษตร (ปก./ชก.)								
๗	นิติกร (ปก./ชก.)	๑	๑	๑	๑	-	-	-	
๘	นักวิชาการสาธารณสุข (ปก./ชก.)	๑	๑	๑	๑	-	-	-	
๙	นักวิชาการคอมพิวเตอร์ (ปก./ชก.)	-	-	๑	๑	-	+๑	-	
๑๐	เจ้าพนักงานธุรการ (ปจ./ชง.)	๑	๑	๑	๑	-	-	-	
	พนักงานจ้างตามภารกิจ (ประเภทมีคุณวุฒิ)								
๑๑	ผู้ช่วยเจ้าพนักงานธุรการ	๑	๑	๑	๑	-	-	-	
๑๒	ผู้ช่วยเจ้าพนักงานป้องกันและบรรเทาสาธารณภัย	๑	๑	๑	๑	-	-	-	
๑๓	ผู้ช่วยเจ้าพนักงานการเกษตร	๑	๑	๑	๑	-	-	-	
	พนักงานจ้างตามภารกิจ (ประเภทมีทักษะ)								
๑๔	พนักงานขับรถยนต์	๑	๑	๑	๑	-	-	-	
๑๕	พนักงานขับเครื่องจักรกลขนาดเบา	๑	๑	๑	๑	-	-	-	
	พนักงานจ้างทั่วไป								
๑๖	นักการภารโรง	๑	๑	๑	๑	-	-	-	
๑๗	พนักงานตักแต่งสวน	๑	๑	๑	๑	-	-	-	
๑๘	คนงาน	-	-	๑	๑	-	+๑	-	
	กองคลัง (๐๔)								
๑๙	ผู้อำนวยการกองคลัง(นักบริหารงานคลัง ระดับต้น)	๑	๑	๑	๑	-	-	-	
๒๐	นักวิชาการเงินและบัญชี (ปก./ชก.)	๑	๑	๑	๑	-	-	-	
๒๑	นักวิชาการพัสดุ (ปก./ชก.)	๑	๑	๑	๑	-	-	-	
๒๒	เจ้าพนักงานการเงินและบัญชี (ปจ./ชง.)	๑	๑	๑	๑	-	-	-	
๒๓	เจ้าพนักงานจัดเก็บรายได้ (ปจ./ชง.)	-	-	๑	๑	-	+๑	-	

ลำดับ ที่	ส่วนราชการ	กรอบ อัตรา เดิม	อัตราตำแหน่งที่คาดว่าจะ ต้องใช้เวลา ๓ ปีข้างหน้า			เพิ่ม/ลด			หมายเหตุ
			๒๕๖๗	๒๕๖๘	๒๕๖๙	๒๕๖๗	๒๕๖๘	๒๕๖๙	
	พนักงานจ้างตามภารกิจ (ประเภทมีคุณวุฒิ)								
๒๔	ผู้ช่วยเจ้าพนักงานจัดเก็บรายได้	๑	๑	๑	๑	-	-	-	
๒๕	ผู้ช่วยเจ้าพนักงานพิสดุ	๑	๑	๑	๑	-	-	-	
	พนักงานจ้างทั่วไป								
๒๖	คนงาน	๑	๑	๑	๑	-	-	-	
	กองช่าง (๐๕)								
๒๗	ผู้อำนวยการกองช่าง (นักบริหารงานช่าง ระดับต้น)	๑	๑	๑	๑	-	-	-	
๒๘	นักจัดการงานช่าง (ปก./ชก.)	-	-	๑	๑	-	+๑	-	
๒๙	นายช่างโยธา (ปง./ชง.)	๑	๑	๑	๑	-	-	-	
๓๐	นายช่างสำรวจ (ปง./ชง.)	๑	๑	๑	๑	-	-	-	
	พนักงานจ้างตามภารกิจ (ประเภทมีคุณวุฒิ)								
๓๑	ผู้ช่วยนายช่างโยธา	๑	๑	๑	๑	-	-	-	
๓๒	ผู้ช่วยนางช่างไฟฟ้า	๑	๑	๑	๑	-	-	-	
	กองการศึกษา ศาสนาและวัฒนธรรม (๐๘)								
๓๓	ผู้อำนวยการกองการศึกษา (นักบริหารงาน การศึกษา ระดับต้น)	๑	๑	๑	๑	-	-	-	
๓๔	นักวิชาการศึกษา (ปก./ชก.)	๑	๑	๑	๑	-	-	-	
๓๕	เจ้าพนักงานศูนย์เยาวชน (ปง./ชง.)	-	-	๑	๑	-	+๑	-	
	พนักงานจ้างตามภารกิจ (ประเภทมีคุณวุฒิ)								
๓๖	ผู้ช่วยเจ้าพนักงานธุรการ	๑	๑	๑	๑	-	-	-	
	ศูนย์พัฒนาเด็กเล็กบ้านชุมแสง								
๓๗	ผู้อำนวยการศูนย์พัฒนาเด็กเล็ก	๑	๑	๑	๑	-	-	-	
๓๘	ครู	๑	๑	๑	๑	-	-	-	
	พนักงานจ้างตามภารกิจ (ประเภทมีทักษะ)								
๓๙	ผู้ดูแลเด็ก	๑	๑	๑	๑	-	-	-	
	ศูนย์พัฒนาเด็กเล็กอุดม								
๔๐	ผู้อำนวยการศูนย์พัฒนาเด็กเล็ก	๑	๑	๑	๑	-	-	-	
๔๑	ครู	๒	๒	๒	๒	-	-	-	
	พนักงานจ้างตามภารกิจ (ประเภทมีทักษะ)								
๔๒	ผู้ดูแลเด็ก	๑	๑	๑	๑	-	-	-	
	ศูนย์พัฒนาเด็กเล็กหนองขาว								
๔๓	ผู้อำนวยการศูนย์พัฒนาเด็กเล็ก	๑	๑	๑	๑	-	-	-	
๔๔	ครู	๒	๒	๒	๒	-	-	-	
	พนักงานจ้างตามภารกิจ (ประเภทมีทักษะ)								
๔๕	ผู้ดูแลเด็ก	๑	๑	๑	๑	-	-	-	
	หน่วยตรวจสอบภายใน (๑๒)								
๔๖	นักวิชาการตรวจสอบภายใน	๑	๑	๑	๑	-	-	-	
	รวม	๔๒	๔๒	๔๗	๔๗	-	+๕	-	

๒.๗ การจำแนกระดับคุณวุฒิทางการศึกษาของบุคลากร

องค์การบริหารส่วนตำบลชุมแสง วิเคราะห์ข้อมูลการจำแนกระดับคุณวุฒิทางการศึกษาของบุคลากรในสังกัดองค์กรปกครองส่วนท้องถิ่นที่มีผลต่อการบริหารงานบุคคล ซึ่งเป็นเครื่องมือในการประเมินสถานการณ์สำหรับจัดทำแผนพัฒนาบุคลากรที่จะช่วยให้องค์การบริหารส่วนตำบลชุมแสง วิเคราะห์คุณวุฒิทางการศึกษาของบุคลากรขององค์การบริหารส่วนตำบลชุมแสง ดังนี้

ประเภท	ต่ำกว่า ปวช.	ปวช. หรือ เทียบเท่า	ปวส. หรือ เทียบเท่า	ปริญญาตรี หรือ เทียบเท่า	ปริญญาโท หรือ เทียบเท่า	ปริญญาเอก หรือ เทียบเท่า	รวม
ข้าราชการหรือ พนักงานส่วนท้องถิ่น	-	๑	-	๑๓	๓	-	๑๗
ข้าราชการหรือพนักงานครู และบุคลากรทางการศึกษา	-	-	-	๒	-	-	๒
ลูกจ้างประจำ	-	-	-	-	-	-	-
พนักงานจ้าง	๔	๑	๒	๗	๑	-	๑๕
รวม	๔	๒	๒	๒๒	๔	-	๓๔
คิดเป็นร้อยละ	๑๑.๗๖	๕.๘๘	๕.๘๘	๖๔.๗๑	๑๑.๗๖	-	๑๐๐

๒.๘ สายงานของข้าราชการหรือพนักงานส่วนท้องถิ่นขององค์กรปกครองส่วนท้องถิ่น

องค์การบริหารส่วนตำบลชุมแสง วิเคราะห์สายงานของพนักงานส่วนตำบลชุมแสง ที่มีผลต่อการบริหารงานบุคคล ซึ่งเป็นเครื่องมือวิเคราะห์การพัฒนาบุคลากรในการพัฒนาตามหลักสูตรที่กำหนดตามมาตรฐานกำหนดตำแหน่ง โดยควรมีสัดส่วนในการพัฒนาให้เหมาะสม การคำนึงถึงหลักความอาวุโส ความจำเป็นที่จะนำไปใช้ประกอบเส้นทางความก้าวหน้า และพิจารณาถึงงบประมาณขององค์กรปกครองส่วนท้องถิ่นด้วย เช่น

บริหารท้องถิ่น	อำนวยการท้องถิ่น	วิชาการ	ทั่วไป
๑) นักบริหารงานท้องถิ่น	๑) นักบริหารงานทั่วไป ๒) นักบริหารงานการคลัง ๓) นักบริหารงานช่าง ๔) นักบริหารงานการศึกษา	๑) นักวิเคราะห์นโยบายและแผน ๒) นักทรัพยากรบุคคล ๓) นักพัฒนาชุมชน ๔) นักวิชาการเกษตร ๕) นิติกร ๕) นักวิชาการสาธารณสุข ๖) นักวิชาการคอมพิวเตอร์ ๗) นักวิชาการเงินและบัญชี ๘) นักวิชาการพัสดุ ๙) นักจัดการงานช่าง ๑๐) นักวิชาการศึกษา ๑๑) นักวิชาการตรวจสอบภายใน	๑) เจ้าพนักงานธุรการ ๒) เจ้าพนักงานการเงินและบัญชี ๓) เจ้าพนักงานจัดเก็บรายได้ ๔) นายช่างโยธา ๕) นายช่างสำรวจ ๕) เจ้าพนักงานศูนย์เยาวชน

๒.๙ โครงสร้างอายุข้าราชการหรือพนักงานส่วนท้องถิ่น จำแนกตามประเภทตำแหน่ง

องค์การบริหารส่วนตำบลชุมแสง วิเคราะห์โครงสร้างอายุพนักงานส่วนตำบลชุมแสง ที่มีผลต่อการบริหารงานบุคคล ซึ่งจะเป็นเครื่องมือวิเคราะห์การพัฒนาบุคลากรต่อการเปลี่ยนแปลงของสังคมผู้สูงวัยในองค์การบริหารส่วนตำบลชุมแสง และช่องว่างระหว่างวัยที่เกิดขึ้นในองค์การบริหารส่วนตำบลชุมแสง โดยผู้ที่ใกล้เกษียณอายุควรได้รับการพัฒนาในหลักสูตรหรือวิธีการพัฒนาที่เหมาะสม และควรกำหนดให้เป็นผู้ถ่ายทอดความรู้ ประสบการณ์ ให้กับบุคลากรในองค์การบริหารส่วนตำบลชุมแสง เพื่อพัฒนาความรู้อย่างต่อเนื่อง เช่น

ประเภท	ช่วงอายุ (ปี)								คน	อายุเฉลี่ย
	<= ๒๔	๒๕ - ๒๙	๓๐ - ๓๔	๓๕ - ๓๙	๔๐ - ๔๔	๔๕ - ๔๙	๕๐ - ๕๔	>= ๕๕		
บริหารท้องถิ่น	-	-	-	-	-	-	๑	-	๑	๕๔.๐๐
อำนวยการท้องถิ่น	-	-	-	-	๒	๑	๑	-	๔	๕๕.๒๕
วิชาการ	-	-	๓	-	๓	๑	๑	-	๘	๓๙.๗๕
ทั่วไป	-	-	-	-	๓	๑	-	-	๔	๔๒.๒๕
ข้าราชการหรือพนักงานครูและบุคลากรทางการศึกษา	-	-	-	-	-	-	๑	๑	๒	๕๔.๕
ลูกจ้าง	-	-	-	-	-	-	-	-	-	-
พนักงานจ้าง	-	๔	๒	๒	๒	๒	๑	๒	๑๕	๓๙.๒๐
รวม	-	๔	๕	๒	๑๐	๕	๕	๓	๓๔	๓๙.๑๑
คิดเป็นร้อยละ	-	๑๑.๗๖	๑๔.๗๑	๕.๘๘	๒๙.๔๑	๑๔.๗๑	๑๔.๗๑	๘.๘๒	๑๐๐	

๒.๑๐ การสูญเสียกำลังคนจากการเกษียณอายุในระยะ ๓ ปี

องค์การบริหารส่วนตำบลชุมแสง วิเคราะห์การสูญเสียกำลังคนจากการเกษียณอายุในระยะ ๓ ปีขององค์การบริหารส่วนตำบลชุมแสง ที่มีผลต่อการบริหารงานบุคคล ซึ่งจะเป็นเครื่องมือวิเคราะห์การวางแผนล่วงหน้าในการกำหนดอัตรากำลังและแผนพัฒนาบุคลากรขององค์กรปกครองส่วนท้องถิ่น เช่น

ลำดับ	สายงาน	ปีงบประมาณที่เกษียณอายุ			รวม
		๒๕๖๗	๒๕๖๘	๒๕๖๙	
๑	นักบริหารงานท้องถิ่น	-	-	-	-
๒	นักบริหารงานทั่วไป	-	-	-	-
๓	นักบริหารงานการคลัง	-	-	-	-
๔	นักบริหารงานช่าง	-	-	-	-
๕	นักบริหารงานการศึกษา	-	-	-	-
๖	นักวิเคราะห์นโยบายและแผน	-	-	-	-
๗	นักทรัพยากรบุคคล	-	-	-	-
๘	นักพัฒนาชุมชน	-	-	-	-
๙	นักวิชาการเกษตร	-	-	-	-
๑๐	นิติกร	-	-	-	-
๑๑	นักวิชาการสาธารณสุข	-	-	-	-
๑๒	นักวิชาการเงินและบัญชี	-	-	-	-

ลำดับ	สายงาน	ปีงบประมาณที่เกษียณอายุ			รวม
๑๓	นักวิชาการพัสดุ	-	-	-	-
๑๔	นักวิชาการศึกษา	-	-	-	-
๑๕	นักวิชาการตรวจสอบภายใน	-	-	-	-
๑๖	นักวิชาการคอมพิวเตอร์	-	-	-	-
๑๗	นักจัดการงานช่าง	-	-	-	-
๑๘	เจ้าพนักงานธุรการ	-	-	-	-
๑๙	นายช่างโยธา	-	-	-	-
๒๐	นายช่างสำรวจ	-	-	-	-
๒๑	เจ้าพนักงานจัดเก็บรายได้	-	-	-	-
๒๒	เจ้าพนักงานการเงินและบัญชี	-	-	-	-
๒๓	เจ้าพนักงานศูนย์เยาวชน	-	-	-	-
๒๔	ครู	-	-	-	-
รวม		-	-	-	-

ส่วนที่ ๓

หลักสูตรการพัฒนาบุคลากร

การกำหนดแนวทางในการพัฒนาบุคลากรขององค์การบริหารส่วนตำบลชุมแสง ได้พิจารณา และให้ความสำคัญกับบุคลากรในทุกระดับ พนักงานส่วนตำบล ข้าราชการหรือพนักงานครูและบุคลากรทางการศึกษา พนักงานจ้างตามภารกิจ พนักงานจ้างทั่วไป เพื่อให้ได้รับการพัฒนา ประสิทธิภาพทั้งทางด้าน การปฏิบัติงาน หน้าที่ความรับผิดชอบ ความรู้และทักษะเฉพาะของงานในแต่ละตำแหน่งการบริหาร และคุณธรรมและจริยธรรม ดังนี้

๓.๑ เป้าหมายของการพัฒนา

องค์การบริหารส่วนตำบลชุมแสง กำหนดเป้าหมายของการพัฒนาบุคลากรขององค์การบริหารส่วนตำบลชุมแสง ทั้งเป้าหมายเชิงปริมาณและเชิงคุณภาพ ดังนี้

๑) เป้าหมายเชิงปริมาณ

จำนวนบุคลากรในสังกัดองค์การบริหารส่วนตำบลชุมแสง ๓๔ ราย ประกอบด้วย พนักงานส่วนตำบล ข้าราชการหรือพนักงานครูและบุคลากรทางการศึกษา พนักงานจ้างตามภารกิจ พนักงานจ้างทั่วไป หลักสูตรการพัฒนาสำหรับพนักงานส่วนท้องถิ่น ได้รับการพัฒนาตามหลักสูตรและส่งเสริมให้ได้รับการศึกษาต่อในระดับที่สูงขึ้น

๒. เป้าหมายเชิงคุณภาพ

ระดับความสำเร็จของบุคลากรในสังกัดองค์การบริหารส่วนตำบลชุมแสง ที่ได้เข้ารับการ พัฒนา การเพิ่มพูนความรู้ ทักษะคุณธรรมและจริยธรรมในการปฏิบัติงาน สามารถนำความรู้ที่ได้รับมา ใช้ประโยชน์ในการปฏิบัติงานเพื่อบริการประชาชนได้อย่างมีประสิทธิภาพ

๓.๒ หลักสูตรการพัฒนาสำหรับข้าราชการและพนักงานส่วนท้องถิ่น

องค์การบริหารส่วนตำบลชุมแสง กำหนดหลักสูตรการพัฒนาสำหรับพนักงานส่วนท้องถิ่นของ องค์การบริหารส่วนตำบลชุมแสง ดังนี้

หลักสูตรการพัฒนาสำหรับข้าราชการหรือพนักงานส่วนท้องถิ่น แต่ละตำแหน่งต้องได้รับการพัฒนาอย่างน้อยในหลักสูตรหนึ่งหรือหลายหลักสูตร ระยะเวลาดำเนินการพัฒนาบุคลากร ต้อง กำหนดให้เหมาะสมกับกลุ่มเป้าหมายที่เข้ารับการ พัฒนา วิธีการพัฒนา และหลักสูตรการพัฒนาแต่ละ หลักสูตร สำหรับหลักสูตรการพัฒนาสำหรับข้าราชการและพนักงานส่วนท้องถิ่น ประกอบด้วย ดังนี้

(๑) หลักสูตรความรู้พื้นฐานในการปฏิบัติราชการ สำหรับข้าราชการหรือพนักงานส่วนท้องถิ่น ทุกระดับ ให้มีความรู้ความเข้าใจพื้นฐานในการปฏิบัติราชการ ระเบียบและแบบแผนทางราชการ และกฎหมายระเบียบที่ใช้ในการปฏิบัติงาน บทบาทหน้าที่ของข้าราชการหรือพนักงานส่วนท้องถิ่น แนวทางปฏิบัติเพื่อเป็นพนักงานจ้างและลูกจ้างประจำ และหน้าที่ของข้าราชการในระบอบ ประชาธิปไตยอันมีพระมหากษัตริย์ทรงเป็นพระประมุขและการเป็นข้าราชการที่ดี

(๒) หลักสูตรการพัฒนาเกี่ยวกับงานในหน้าที่รับผิดชอบ เพื่อพัฒนาข้าราชการหรือพนักงาน ส่วนท้องถิ่นให้มีความเข้าใจในการปฏิบัติราชการตามอำนาจหน้าที่และความรับผิดชอบ และพัฒนา ทักษะที่จำเป็นต่อการปฏิบัติงาน ทักษะด้านดิจิทัล เพื่อให้ปฏิบัติงานได้อย่างมีประสิทธิภาพ

(๓) หลักสูตรความรู้และทักษะเฉพาะของงานในแต่ละตำแหน่งตามมาตรฐานกำหนดตำแหน่งสำหรับข้าราชการหรือพนักงานส่วนท้องถิ่นทุกระดับ ให้มีความรู้ความเข้าใจและทักษะที่จำเป็นสำหรับการปฏิบัติงานของข้าราชการหรือพนักงานส่วนท้องถิ่นแต่ละประเภทแต่ละสายงาน เพื่อให้มีความรู้ความเข้าใจในวิชาชีพและงานที่ปฏิบัติ โดยสามารถประยุกต์ความรู้และทักษะ มาใช้ในการปฏิบัติงานได้อย่างมีประสิทธิภาพ

(๔) หลักสูตรด้านการบริหาร สำหรับข้าราชการหรือพนักงานส่วนท้องถิ่นพัฒนาทักษะและองค์ความรู้ในการบริหารงานขององค์กรปกครองส่วนท้องถิ่น การบริหารกิจการบ้านเมืองที่ดี การกระจายอำนาจให้แก่องค์กรปกครองส่วนท้องถิ่น ความเป็นผู้นำองค์กร ทักษะเฉพาะด้าน การคิดเชิงกลยุทธ์ ทักษะการสื่อสารและการตัดสินใจ การส่งเสริมสนับสนุนพัฒนาศักยภาพของบุคลากรเพื่อสามารถเป็นผู้บริหารพร้อมรับมือต่อการเปลี่ยนแปลง

(๕) หลักสูตรด้านคุณธรรมและจริยธรรม เพื่อเป็นการสร้างความรู้ความเข้าใจเกี่ยวกับมาตรฐานทางจริยธรรม และส่งเสริมให้ข้าราชการหรือพนักงานส่วนท้องถิ่นรักษাজริยธรรมตามมาตรฐานทางจริยธรรมมีการประพฤติปฏิบัติอย่างมีคุณธรรม และยึดถือแนวทางปฏิบัติตามประมวลจริยธรรม วินัยของข้าราชการหรือพนักงานส่วนท้องถิ่น และหลักธรรมาภิบาล

๓.๓ วิธีการพัฒนาบุคลากรขององค์กรปกครองส่วนท้องถิ่น

องค์การบริหารส่วนตำบลชุมแสง กำหนดวิธีการพัฒนาบุคลากรขององค์การบริหารส่วนตำบลชุมแสง ดังนี้

(๑) การปฐมนิเทศ

สำหรับข้าราชการหรือพนักงานส่วนท้องถิ่นแรกบรรจุหรืออยู่ระหว่างการทดลองปฏิบัติหน้าที่ราชการ ให้มีความรู้ความเข้าใจสภาพแวดล้อมของหน่วยงาน วิสัยทัศน์ พันธกิจ โครงสร้างส่วนราชการ ผู้บริหาร วัฒนธรรมขององค์กร หน้าที่ความรับผิดชอบ ความสำคัญของภารกิจที่มีต่อประชาชน สังคม ประเทศชาติ การพัฒนาตนเองของข้าราชการหรือพนักงานส่วนท้องถิ่น ความก้าวหน้าในอาชีพราชการ เพื่อให้มีทัศนคติที่ดีและมีแรงจูงใจในการรับราชการ

(๒) การฝึกอบรม

การฝึกอบรม เป็นกระบวนการสำคัญที่จะช่วยพัฒนาหรือฝึกฝนบุคลากรขององค์กรปกครองส่วนท้องถิ่น ให้มีความรู้ความสามารถ ทักษะหรือ ความชำนาญ ตลอดจนจนประสบการณ์ให้เหมาะสมกับการทำงาน รวมถึงก่อให้เกิดความรู้สึก เช่น ทัศนคติหรือเจตคติที่ดีต่อการปฏิบัติงาน อันจะส่งผลให้บุคลากรแต่ละคนในองค์กรปกครองส่วนท้องถิ่นมีความสามารถเฉพาะตัวสูงขึ้น มีประสิทธิภาพในการทำงานร่วมกับผู้อื่นได้ดีทำให้องค์กรปกครองส่วนท้องถิ่นมีประสิทธิภาพและประสิทธิผลที่ดีขึ้น

(๓) การศึกษา หรือดูงาน

การพัฒนาบุคลากรโดยการให้ไปศึกษาเพิ่มเติมทั้งในและต่างประเทศ เพื่อการเพิ่มพูนความรู้ ด้วยการเรียนหรือการวิจัยตามหลักสูตรของสถาบันการศึกษาในและต่างประเทศโดยใช้เวลาในการปฏิบัติราชการ เพื่อให้ได้มาซึ่งปริญญาหรือประกาศนียบัตรวิชาชีพ ซึ่งสาขาวิชาและระดับการศึกษาโดยปกติจะต้องสอดคล้องหรือเป็นประโยชน์กับมาตรฐานกำหนดตำแหน่งที่ดำรงอยู่ตามที่ ก.จ. ก.ท.และ ก.อบต. กำหนด

สำหรับการดูงาน คือ การพัฒนาบุคลากรเพื่อเพิ่มพูนความรู้และแสวงหาประสบการณ์ ด้วยการสังเกตการณ์และการแลกเปลี่ยนความคิดเห็นในการดำเนินการใหม่ ๆ โดยคาดหวังว่าจะ

สามารถนำมาประยุกต์ใช้ในองค์กรปกครองส่วนท้องถิ่น หรือปรับปรุงกระบวนการทำงานในบทบาทหน้าที่สำคัญของแต่ละบุคคลทั้งปัจจัยความสำเร็จและปัญหาอุปสรรค ข้อควรระวังจากการเรียนรู้ขององค์กรที่ไปศึกษาดูงานทั้งยังเป็นการเปลี่ยนบรรยากาศโดยการไปพบเห็นสิ่งใหม่ซึ่งสามารถเสริมสร้างแนวคิดใหม่ และนำไปสู่การเปลี่ยนแปลงที่ดีขึ้น เพื่อช่วยเพิ่มพูนความรู้ ทักษะ และประสบการณ์ให้กับบุคลากรอีกทั้งเป็นการเปิดมุมมองที่จะรับการเรียนรู้ในสิ่งใหม่ ๆ สร้างความพร้อมให้แก่ทั้งตัวบุคลากร และสร้างผลสัมฤทธิ์ให้แก่ทีมงานปฏิบัติงานและการแก้ปัญหาในการปฏิบัติงานจากหน่วยงานหรือองค์กรที่ไปศึกษาดูงาน

(๔) การประชุม การประชุมเชิงปฏิบัติการ หรือการสัมมนา

การประชุม (Meeting) การประชุมเชิงปฏิบัติการ (Workshop) หรือการสัมมนา (Seminar) เป็นวิธีการพัฒนาบุคลากรอีกรูปแบบหนึ่งเน้นการพัฒนาทักษะในการคิดเชิงนวัตกรรม การแลกเปลี่ยนข้อมูลความรู้และประสบการณ์และทักษะในการแก้ไขปัญหาและการตัดสินใจสามารถนำแนวคิดที่ได้รับจากการประชุมสัมมนามาปรับใช้เพื่อเพิ่มประสิทธิภาพในการทำงาน ซึ่งเป็นการพัฒนาบุคลากรที่ร่วมกันเป็นกลุ่มเน้นการฝึกปฏิบัติ โดยมีโครงการ/หลักสูตร และกำหนดระยะเวลาที่แน่นอน ซึ่งอาจจะเป็นการศึกษาร่วมกัน ศึกษาค้นคว้า ตลอดจนทำความเข้าใจและฝึกปฏิบัติ เพื่อทักษะปฏิบัติงาน ตามวัตถุประสงค์ของการประชุม การประชุมเชิงปฏิบัติการ หรือการสัมมนา นั้นๆ

(๕) การสอนงาน การให้คำปรึกษาหรือวิธีการอื่นที่เหมาะสม

๑) การสอนงาน (Coaching) การสอนงานถือเป็นหน้าที่ความรับผิดชอบของผู้บังคับบัญชา หรือผู้ที่ได้รับมอบหมายในองค์กรปกครองส่วนท้องถิ่น เป็นวิธีการให้ความรู้ (knowledge) สร้างเสริมทักษะ (Skill) และทัศนคติ (Attitude) ที่ช่วยในการปฏิบัติงานให้มีประสิทธิภาพสูงขึ้นได้ในระยะยาว โดยผ่านกระบวนการปฏิสัมพันธ์ระหว่างผู้สอนงานและบุคลากรผู้ถูกสอนงาน การสอนงานสามารถดำเนินการรายบุคคลหรือเป็นกลุ่มเล็กที่ต้องใช้เวลาในการพัฒนาอย่างต่อเนื่อง

๒) การฝึกขณะปฏิบัติงาน (On the Job Training) การฝึกขณะปฏิบัติงานถือเป็นหน้าที่ความรับผิดชอบของผู้บังคับบัญชาหรือผู้ที่ได้รับมอบหมายในหน่วยงานเป็นวิธีการพัฒนาบุคลากรด้วยการฝึกปฏิบัติจริง ณ สถานที่จริงเป็นการให้คำแนะนำ เชิงปฏิบัติในลักษณะตัวต่อตัวหรือเป็นกลุ่มเล็กในสถานที่ทำงานและในช่วงการทำงานปกติ วิธีการนี้เน้นประสิทธิภาพการทำงานในลักษณะการพัฒนาทักษะเป็นพื้นฐานให้แก่บุคลากรเข้าใจและสามารถปฏิบัติงานได้ด้วยตนเอง การฝึกขณะปฏิบัติงานสามารถดำเนินการโดยผู้บังคับบัญชาหรือมอบหมายผู้ที่มีความเชี่ยวชาญเรื่องนั้นมักใช้สำหรับบุคลากรใหม่ที่เพิ่งเข้าทำงานสับเปลี่ยนโอนย้ายเลื่อนตำแหน่งมีการปรับปรุงงานหรือต้องอธิบายงานใหม่ ๆ ผู้บังคับบัญชามีหน้าที่ฝึกบุคลากรขณะปฏิบัติงานตามลักษณะงานที่รับผิดชอบเพื่อให้บุคลากรทราบและเรียนรู้เกี่ยวกับขั้นตอนวิธีปฏิบัติงานพร้อมคู่มือและระเบียบการปฏิบัติงาน ทำให้เกิดการรักษาวงศ์ความรู้และคงไว้ซึ่งมาตรฐานการทำงานแม้ว่าจะเปลี่ยนบุคลากรที่รับผิดชอบงานแต่ยังคงรักษาความมีประสิทธิภาพในการทำงานต่อไปได้

๓) การเป็นพี่เลี้ยง (Mentoring) การเป็นพี่เลี้ยงเป็นอีกวิธีการพัฒนาบุคลากรรายบุคคล วิธีการนี้ต้องใช้ความคิดในการวิเคราะห์รับฟังและนำเสนอทิศทางที่ถูกต้องให้อีกฝ่ายโดยเน้นการมีส่วนร่วมแก้ไขปัญหาและกำหนดเป้าหมายเพื่อให้งานบรรลุผลสำเร็จเป็นกระบวนการแลกเปลี่ยนประสบการณ์ระหว่างพี่เลี้ยง (Mentor) และผู้รับคำแนะนำ (Mentee) จากผู้มีความรู้ความชำนาญให้กับผู้ไม่มีประสบการณ์หรือมีประสบการณ์ไม่มากนัก ลักษณะสำคัญของการเป็นพี่เลี้ยงคือผู้เป็นพี่เลี้ยงอาจเป็นบุคคลอื่นได้ไม่จำเป็นต้องเป็นผู้บังคับบัญชาหรือหัวหน้าโดยตรง ทำหน้าที่สนับสนุนให้

กำลังใจช่วยเหลือสอนงานและให้คำปรึกษา แนะนำ ดูแลทั้งการทำงาน การวางแผนเป้าหมายในอาชีพให้กับบุคลากรเพื่อให้ผู้รับคำแนะนำมีความสามารถในการปฏิบัติงานที่สูงขึ้นรวมถึงการใช้ชีวิตส่วนตัวที่เหมาะสม

๔) การให้คำปรึกษาแนะนำ (Consulting) การให้คำปรึกษาแนะนำเป็นวิธีการพัฒนาบุคลากรอีกรูปแบบหนึ่งที่มีใช้ในการแก้ไขปัญหาที่เกิดขึ้นกับบุคลากรด้วยการวิเคราะห์ปัญหาที่เกิดขึ้นในการทำงานซึ่งผู้บังคับบัญชากำหนดแนวทางแก้ไขปัญหาที่เหมาะสมร่วมกับผู้ใต้บังคับบัญชาเพื่อให้บุคลากรมีแนวทางแก้ไขปัญหาที่เกิดขึ้นกับตนเองได้ ผู้ให้คำปรึกษาแนะนำมักเป็นผู้บังคับบัญชาภายในหน่วยงานหรืออาจเป็นผู้เชี่ยวชาญที่มีความรู้ประสบการณ์และความชำนาญเป็นพิเศษในเรื่องนั้นๆที่มีคุณสมบัติเป็นที่ปรึกษาได้จากทั้งภายในหรือภายนอกองค์กร

๕) การหมุนเวียนงาน (Job Rotation) การหมุนเวียนงานเป็นอีกวิธีการหนึ่งในการพัฒนาขีดความสามารถในการทำงานของบุคลากรถือเป็นวิธีการที่ก่อให้เกิดทักษะการทำงานที่หลากหลาย (Multi-Skill) ที่เน้นการสลับเปลี่ยนงานในแนวนอนจากงานหนึ่งไปยังอีกงานหนึ่งมากกว่าการเลื่อนตำแหน่งงานที่สูงขึ้น การหมุนเวียนงานเกิดได้ทั้งการเปลี่ยนตำแหน่งงานและการเปลี่ยนหน่วยงานโดยการให้ปฏิบัติงานในหน่วยงานอื่นภายใต้ระยะเวลาที่กำหนด

๖) การเรียนรู้ด้วยตนเอง (Self-Learning) การเรียนรู้ด้วยตนเองเป็นวิธีการพัฒนาบุคลากรขององค์กรปกครองส่วนท้องถิ่นที่เน้นให้บุคลากรมีความรับผิดชอบในการเรียนรู้และพัฒนาตนเองโดยไม่จำเป็นต้องใช้ช่วงเวลาในการปฏิบัติงานเท่านั้น บุคลากรสามารถแสวงหาโอกาสเรียนรู้ได้ด้วยตนเองผ่านช่องทางการเรียนรู้และสื่อต่าง ๆ ที่ต้องการได้ซึ่งวิธีการนี้เหมาะสมกับบุคลากรที่ชอบเรียนรู้และพัฒนาตนเองอยู่เสมอโดยเฉพาะกับบุคลากรที่มีผลการปฏิบัติงานดีและมีศักยภาพในการทำงานสูง

๗) การเรียนรู้ผ่านระบบสื่ออิเล็กทรอนิกส์ (e-Learning) การเรียนรู้ด้วยตนเองเป็นวิธีการพัฒนาบุคลากรขององค์กรปกครองส่วนท้องถิ่นที่เน้นให้บุคลากรมีความรับผิดชอบในการเรียนรู้และพัฒนาตนเอง ซึ่งเป็นหลักสูตรอบรมออนไลน์ที่เป็นความต้องการร่วมขององค์กรปกครองส่วนท้องถิ่นเพื่อเพิ่มศักยภาพของข้าราชการให้สามารถปฏิบัติงานภายใต้ระบบบริหารจัดการภาครัฐแนวใหม่ได้อย่างมีประสิทธิภาพ

การพัฒนาสำหรับบุคลากรท้องถิ่นอาจจะกระทำได้โดยองค์กรปกครองส่วนท้องถิ่น สำนักงาน ก.จ. ก.ท. และ ก.อบต. สำนักงาน ก.จ.จ. ก.ท.จ. และ ก.อบต.จังหวัด หน่วยงานของรัฐหรือส่วนราชการอื่น หรือองค์กรปกครองส่วนท้องถิ่นร่วมกับหน่วยงานของรัฐหรือส่วนราชการอื่นก็ได้

๓.๔ การพัฒนาความรู้ให้กับบุคลากรขององค์กรปกครองส่วนท้องถิ่น

องค์การบริหารส่วนตำบลชุมแสง กำหนดการพัฒนาความรู้ให้กับบุคลากรขององค์การบริหารส่วนตำบลชุมแสง ดังนี้

(๑) ด้านความรู้ทั่วไปในการปฏิบัติราชการ ได้แก่ ความรู้ที่เกี่ยวข้องกับการปฏิบัติราชการ โดยทั่วไป เช่น ระเบียบแบบแผนทางราชการ กฎหมายระเบียบที่ใช้ในการปฏิบัติราชการ บทบาทหน้าที่ของข้าราชการหรือพนักงานส่วนท้องถิ่น แนวทางปฏิบัติเพื่อเป็นพนักงานจ้างและลูกจ้างประจำ และหน้าที่ของบุคลากรท้องถิ่นในระบอบประชาธิปไตยอันมีพระมหากษัตริย์ทรงเป็นพระประมุข และการเป็นข้าราชการที่ดี

(๒) ด้านคุณสมบัติส่วนตัว ได้แก่ การช่วยเสริมบุคลิกภาพที่ดี ส่งเสริมให้สามารถปฏิบัติงานร่วมกับบุคคลอื่นได้อย่างราบรื่นมีประสิทธิภาพ พัฒนาทักษะที่จำเป็นต่อการปฏิบัติงาน ทักษะด้านดิจิทัล มนุษยสัมพันธ์การทำงาน การสื่อความหมายการเสริมสร้างสุขภาพอนามัย เป็นต้น

(๓) ด้านความรู้และทักษะเฉพาะของงานในแต่ละตำแหน่ง ได้แก่ ความรู้ความสามารถในการปฏิบัติงานของตำแหน่งหนึ่งตำแหน่งใดโดยเฉพาะ เช่น งานฝึกอบรม งานพิมพ์หนังสือราชการ งานด้านช่าง

(๔) ด้านการบริหาร ได้แก่ รายละเอียดที่เกี่ยวกับการบริหารงานและการบริหารคน เช่น ในเรื่องการวางแผน การมอบหมายงาน การจูงใจ การประสานงาน ความเป็นผู้นำองค์กร ทักษะเฉพาะด้านการคิดเชิงกลยุทธ์ ทักษะการสื่อสาร และการตัดสินใจ

(๕) ด้านคุณธรรม และจริยธรรม ได้แก่ การพัฒนาคุณธรรมและจริยธรรมในการปฏิบัติงาน เช่น จริยธรรมในการปฏิบัติงาน มาตรฐานทางจริยธรรม การพัฒนาคุณภาพชีวิต เพื่อประสิทธิภาพในการปฏิบัติงานการปฏิบัติงานอย่างมีความสุข

๓.๕ ประกาศคุณธรรมจริยธรรมของพนักงานส่วนตำบล และพนักงานจ้าง

องค์การบริหารส่วนตำบลชุมแสง ประกาศคุณธรรมจริยธรรมของข้าราชการหรือพนักงานส่วนท้องถิ่น ลูกจ้าง และพนักงานจ้าง เพื่อให้ข้าราชการหรือพนักงานส่วนท้องถิ่น ลูกจ้าง และพนักงานจ้าง ยึดถือเป็นแนวปฏิบัติตามที่กฎหมายกำหนด มีหน้าที่ดำเนินการให้เป็นไปตามกฎหมายเพื่อรักษาประโยชน์ส่วนรวมและประเทศชาติ อำนวยความสะดวกและให้บริการแก่ประชาชนตามหลักธรรมาภิบาล โดยจะต้องยึดมั่นในค่านิยมหลักของมาตรฐานจริยธรรม ดังนี้

๑. การยึดมั่นในคุณธรรมและจริยธรรม
 ๒. การมีจิตสำนึกที่ดี ซื่อสัตย์ สุจริต และรับผิดชอบ
 ๓. การยึดถือประโยชน์ของประเทศไทยเหนือกว่าประโยชน์ส่วนตน และไม่มีผลประโยชน์ทับซ้อน
 ๔. การยืนหยัดทำในสิ่งที่ถูกต้อง เป็นธรรม และถูกกฎหมาย
 ๕. การให้บริการแก่ประชาชนด้วยความรวดเร็ว มีอัธยาศัย และไม่เลือกปฏิบัติ การให้ข้อมูลข่าวสารแก่ประชาชนอย่างครบถ้วน ถูกต้อง และไม่บิดเบือนข้อเท็จจริง
 ๗. การมุ่งผลสัมฤทธิ์ของงาน รักษามาตรฐาน มีคุณภาพโปร่งใส และตรวจสอบได้
 ๘. การยึดมั่นในระบอบประชาธิปไตยอันมีพระมหากษัตริย์ทรงเป็นประมุข
 ๙. การยึดมั่นในหลักจรรยาวิชาชีพขององค์กร
- ทั้งนี้ การฝ่าฝืนหรือไม่ปฏิบัติตามมาตรฐานทางจริยธรรม ให้ถือว่าเป็นการกระทำผิดทางวินัย

๓.๖ การพัฒนาข้าราชการหรือพนักงานส่วนท้องถิ่นตามหลักสูตรสายงาน

องค์การบริหารส่วนตำบลชุมแสง วิเคราะห์และสรุปการพัฒนาข้าราชการหรือพนักงานส่วนท้องถิ่นตามหลักสูตรสายงานขององค์การบริหารส่วนตำบลชุมแสง โดยใช้ข้อมูลบุคลากรปัจจุบัน เพื่อส่งเสริมให้ข้าราชการและพนักงานส่วนท้องถิ่นที่ได้รับการฝึกอบรมหลักสูตรตามสายงานที่กำหนด และส่งเสริมเส้นทางความก้าวหน้าของข้าราชการหรือพนักงานส่วนท้องถิ่น ดังนี้

ที่	ชื่อ-สกุล	ตำแหน่ง	ระดับ	คุณวุฒิการศึกษา	ระยะเวลาการดำรงตำแหน่ง (ปี /เดือน)	การผ่านฝึกอบรมตามหลักสูตรสายงาน	แผนการเข้ารับการศึกษาอบรม		หมายเหตุ
							ตามหลักสูตรสายงาน	๒๕๖๘	
๑	นางสาวคำไธย์ ทองศรี	ปลัดองค์การบริหารส่วนตำบล	กลาง	รัฐศาสตรมหาบัณฑิต	๑๐ ปี ๗ เดือน	หลักสูตรนักบริหารงานท้องถิ่น ระดับสูง	-	๒๕๖๘	-
๒	สืบภักดิ์ อบต. (๑๑)	หัวหน้าสำนักงานปลัด อบต. (นักบริหารทั่วไป)	ต้น	รัฐศาสตรมหาบัณฑิต	๗ ปี ๖ เดือน	หลักสูตรนักบริหารงานทั่วไป	-	-	-
๓	สิบเอกหญิงจรรยา อภิธรรมพงษ์	นักวิเคราะห์นโยบายและแผน	ชก.	ครุศาสตรบัณฑิต (คอมพิวเตอร์ศึกษา)	๖ ปี ๒ เดือน	หลักสูตรนักวิเคราะห์นโยบายและแผน	-	-	-
๔	นางอภิขนิษฐ์ ขาญนรา	นักทรัพยากรบุคคล	ปก.	บริหารธุรกิจบัณฑิต (การจัดการ—การจัดการทรัพยากรมนุษย์)	๖ ปี ๗ เดือน	หลักสูตรนักทรัพยากรบุคคล	-	-	-
๕	นายราชวุฒิ ฉิมพลี	นักพัฒนาชุมชน	ปก.	พุทธศาสตรบัณฑิต (รัฐศาสตร์)	๕ ปี ๔ เดือน	หลักสูตรนักพัฒนาชุมชน	-	-	-
๖	นายพีรณัฐ ศาลางาม	นักวิชาการเกษตร	ปก.	วิทยาศาสตรบัณฑิต (สัตวศาสตร์)	๓ ปี ๗ เดือน	หลักสูตรนักวิชาการเกษตร	+๑	-	-
๗	นางสาววรลักษณ์ บรรลือทรัพย์	นิติกร	ปก.	นิติศาสตรบัณฑิต	๒ ปี ๗ เดือน	หลักสูตรนิติกร	-	+๑	-
๘	นางสาววิภา ลาดหนองุ่น	นักวิชาการสาธารณสุข	ปก.	สาธารณสุขบัณฑิต (สาธารณสุขศาสตร์)	๓ ปี ๗ เดือน	หลักสูตรนักวิชาการสาธารณสุข	-	-	-
๙	-	นักวิชาการคอมพิวเตอร์	ปก./ชก	-	๖ ปี เดือน	หลักสูตรนักวิชาการคอมพิวเตอร์	-	-	-
๑๐	นางสาวเพชรลักษณ์ สมสาย	เจ้าพนักงานธุรการ	ชง.	บริหารธุรกิจบัณฑิต (การตลาด)	๖ ปี ๗ เดือน	หลักสูตรเจ้าพนักงานธุรการ	+๑	-	-

ที่	ชื่อ-สกุล	ตำแหน่ง	ระดับ	คุณวุฒิการศึกษา	ระยะเวลาการดำรงตำแหน่ง (ปี /เดือน)	การผ่านฝึกอบรมตามหลักสูตรสายงาน	แผนการเข้ารับการฝึกอบรมตามหลักสูตรสายงาน			หมายเหตุ
							๒๕๖๗	๒๕๖๘	๒๕๖๙	
	กองคลัง (๐๔)									
๑๑	นางกัญญนัช แสงสุข	ผู้อำนวยการกองคลัง (นักบริหารงานการคลัง)	ต้น	บริหารธุรกิจบัณฑิต (การบัญชี)	๖ ปี ๗ เดือน	หลักสูตรนักบริหารงานการคลัง	-	-	-	
๑๒	นางสาวแสงดาว คุณพัน	นักวิชาการเงินและบัญชี	ชก.	บริหารธุรกิจบัณฑิต (การบัญชี)	๔ ปี ๖ เดือน	หลักสูตรนักวิชาการเงินและบัญชี	-	-	-	
๑๓	-	นักวิชาการพัสดุ	ปก./ชก.	-	-ปี-เดือน	หลักสูตรนักวิชาการพัสดุ	-	-	+๑	
๑๔	นางกุลนารี เจริญยิ่ง	เจ้าหน้าที่งานการเงินและบัญชี	ปง.	ศึกษาศาสตรบัณฑิต (การบัญชี)	๕ ปี ๔ เดือน	หลักสูตรเจ้าหน้าที่งานการเงินและบัญชี	+๑	-	-	
๑๕	-	เจ้าหน้าที่งานช่าง	ปง./ชก.	-	-ปี-เดือน	หลักสูตรเจ้าหน้าที่งานช่างได้	-	-	+๑	
	กองช่าง (๐๕)									
๑๖	นายภูทธิชัย สัตย์แสง	ผู้อำนวยการกองช่าง (นักบริหารงานช่าง)	ต้น	วิศวกรรมศาสตรบัณฑิต (วิศวกรรมโยธา)	๗ ปี ๖ เดือน	หลักสูตรนักบริหารงานช่าง	-	-	-	
๑๗	-	นักจัดการงานช่าง	ปก./ชก.	-	- ปี - เดือน	หลักสูตร-นักจัดการงานช่าง	-	-	-	
๑๘	นายสุวิทย์ งามงาม	นายช่างโยธา	ชก.	วิทยาศาสตร์บัณฑิต (เทคโนโลยีการก่อสร้าง)	๘ ปี ๗ เดือน	หลักสูตรนายช่างโยธา	-	-	-	
๑๙	-	นายช่างสำรวจ	ปง./ชก.	-	-	หลักสูตรนายช่างสำรวจ	-	-	-	
	กองการศึกษาศาสนาและวัฒนธรรม (๐๘)									
๒๐	นายณัฐพัทธ์ รัตนธีรกร	ผู้อำนวยการกองการศึกษา (นักบริหารงานการศึกษา)	ต้น	ศิลปศาสตรมหาบัณฑิต (การบริหารการศึกษา)	๖ ปี ๓ เดือน	หลักสูตรนักบริหารงานการศึกษา	-	-	-	
๒๑	นางสาวชัญฉิรี บุญมี	นักวิชาการศึกษา	ชก.	ศิลปศาสตรบัณฑิต (สังคมวิทยาและมานุษย)	๕ ปี ๒ เดือน	หลักสูตรนักวิชาการศึกษา	+๑	-	-	
๒๒	-	เจ้าหน้าที่งานศูนย์เยาวชน	ปง./ชก.	-	-ปี-เดือน-	หลักสูตรเจ้าหน้าที่งานศูนย์เยาวชน	-	-	-	

ที่	ชื่อ-สกุล	ตำแหน่ง	ระดับ	คุณวุฒิการศึกษา	ระยะเวลาการดำรงตำแหน่ง (ปี / เดือน)	การผ่านเป็นกิจกรรมตามหลักสูตรสายงาน	แผนการเข้ารับการฝึกอบรม			หมายเหตุ
							ตามหลักสูตรสายงาน	๒๕๖๕	๒๕๖๔	
๒๓	-	นักวิชาการตรวจสอบภายใน	ปก./ชก.	-	-ปี-เดือน-	หลักสูตรนักวิชาการตรวจสอบภายใน	-	-	-	
รวม							+๓	+๒	+๒	



ส่วนที่ ๔ ยุทธศาสตร์การพัฒนาศูนย์บริการ

การพัฒนาศูนย์บริการขององค์การบริหารส่วนตำบลชุมแสง ได้กำหนดวิสัยทัศน์ พันธกิจ ค่านิยม ยุทธศาสตร์การพัฒนาศูนย์บริการเพื่อเป็นกรอบแนวทางในการพัฒนา ดังนี้

๔.๑ วิสัยทัศน์ (Vision)

องค์การบริหารส่วนตำบลชุมแสง อำเภอจอมพระ จังหวัดสุรินทร์จัดทำวิสัยทัศน์ด้านการพัฒนาทรัพยากรบุคคล (Vision) เพื่อให้การกำหนดทิศทางการพัฒนาข้าราชการหรือพนักงานส่วนท้องถิ่น ลูกจ้าง และพนักงานจ้าง ขององค์การบริหารส่วนตำบลชุมแสง

“บุคลากร องค์การบริหารส่วนตำบลชุมแสง เป็นผู้มีสมรรถนะสูง เปี่ยมด้วยจริยธรรม เข้าถึงประชาชน มีความเป็นสากล ทุ่มเทพสถัดันให้ยุทธศาสตร์องค์กรสำเร็จ”

๔.๒ พันธกิจด้านการพัฒนาทรัพยากรบุคคล (Mission)

องค์การบริหารส่วนตำบลชุมแสง จัดทำพันธกิจด้านการพัฒนาทรัพยากรบุคคล (Mission) เพื่อให้การพัฒนาข้าราชการหรือพนักงานส่วนท้องถิ่น ลูกจ้าง และพนักงานจ้าง ตามวิสัยทัศน์ของการพัฒนาศูนย์บริการ และบรรลุมิติประสงค์ขององค์การบริหารส่วนตำบลชุมแสง อำเภอจอมพระ จังหวัดสุรินทร์ ดังนี้

- ๑) พัฒนาศูนย์บริการองค์การบริหารส่วนตำบลชุมแสง ให้เป็นมืออาชีพและนวัตกรรม มีความรู้ ทักษะที่จำเป็นในการบริหารงานและบูรณาการอย่างเป็นระบบพร้อมปรับตัวสู่ยุคดิจิทัล
- ๒) เสริมสร้างคุณธรรม จริยธรรม วัฒนธรรมและค่านิยมร่วม เพื่อเพิ่มประสิทธิภาพ การปฏิบัติงานและป้องกันการทุจริตประพฤติมิชอบ
- ๓) พัฒนาศูนย์บริการองค์การบริหารส่วนตำบลชุมแสง ให้มีคุณภาพชีวิตที่ดี มีความสุข มีความ สมดุลของชีวิตและการทำงาน
- ๔) ส่งเสริมการเรียนรู้และการพัฒนาตนเองอย่างต่อเนื่องด้วยระบบเทคโนโลยีสารสนเทศ และดิจิทัลที่เหมาะสม
- ๕) พัฒนาศูนย์บริการองค์การบริหารส่วนตำบลชุมแสง ตามเส้นทางความก้าวหน้าในสายอาชีพ
- ๖) พัฒนาทักษะด้านภาวะผู้นำ ทักษะด้านดิจิทัล และทักษะสำหรับผู้ประกอบการเปลี่ยนแปลงรุ่นใหม่ ในองค์การบริหารส่วนตำบลชุมแสง

๔.๓ ค่านิยม

องค์การบริหารส่วนตำบลชุมแสง จัดทำค่านิยมขององค์การบริหารส่วนตำบลชุมแสง เพื่อให้ ข้าราชการหรือพนักงานส่วนท้องถิ่น ลูกจ้าง และพนักงานจ้าง ปฏิบัติตามค่านิยมขององค์การบริหารส่วนตำบล ชุมแสง อำเภอจอมพระ จังหวัดสุรินทร์ ดังนี้

“มืออาชีพ ยึดมั่นธรรมภิบาล บริการเพื่อประชาชน”

๔.๔ เป้าประสงค์

องค์การบริหารส่วนตำบลชุมแสง กำหนดเป้าประสงค์ของการจัดแผนพัฒนาศูนย์บริการองค์กร ปกครองส่วนท้องถิ่น ๓ ปี เพื่อพัฒนาศูนย์บริการข้าราชการหรือพนักงานส่วนท้องถิ่น ลูกจ้าง และ พนักงานจ้าง เช่น

๑) บุคลากรมีขีดความสามารถ ทักษะ ความรู้ และสมรรถนะที่หลากหลายในการปฏิบัติงานตามภารกิจองค์กรปกครองส่วนท้องถิ่น

๒) องค์กรบริหารส่วนตำบลชุมแสง มีการวางแผนพัฒนาบุคลากร การวางแผนพัฒนาความก้าวหน้าในสายอาชีพให้แก่ข้าราชการหรือพนักงานส่วนท้องถิ่น

๓) บุคลากรมีจิตสำนึก ประพฤติปฏิบัติตน ตามค่านิยม คุณธรรมจริยธรรม วัฒนธรรมการทำงานร่วมกัน โดยยึดหลักธรรมาภิบาล

๔) บุคลากรมีความผูกพันกับองค์กรปกครองส่วนท้องถิ่นมีคุณภาพชีวิตการทำงานที่ดีและมีความสุขในการทำงาน

๕) พัฒนาบุคลากรให้มีคุณภาพชีวิตและมีความสุขในวัยหลังเกษียณ

๔.๕ ยุทธศาสตร์การพัฒนาบุคลากร

องค์กรบริหารส่วนตำบลชุมแสง กำหนดยุทธศาสตร์การพัฒนาบุคลากรของการจัดแผนพัฒนาบุคลากร ๓ ปี ขององค์กรบริหารส่วนตำบลชุมแสง เพื่อพัฒนาบุคลากรข้าราชการหรือพนักงานส่วนท้องถิ่น ลูกจ้างและพนักงานจ้าง ดังนี้

ยุทธศาสตร์ที่ ๑ การพัฒนาบุคลากรทุกระดับเพื่อก้าวไปสู่ความเป็นมืออาชีพ

ยุทธศาสตร์ที่ ๒ การพัฒนาบุคลากรทุกระดับให้มีประสิทธิภาพเพื่อรองรับการเปลี่ยนแปลง

ยุทธศาสตร์ที่ ๓ การพัฒนาและเสริมสร้างการบริหารงานบุคคลและองค์กรแห่งการเรียนรู้

ยุทธศาสตร์ที่ ๔ เสริมสร้างวัฒนธรรมองค์กรให้บุคลากรมีจิตสาธารณะ คุณธรรม จริยธรรม และการสร้างความสุขในองค์กร

ยุทธศาสตร์ที่ ๑ การพัฒนาบุคลากรทุกระดับเพื่อความยั่งยืนอาชีพ

วัตถุประสงค์และเป้าหมาย	โครงการ/กิจกรรม	ตัวชี้วัด	ค่าเป้าหมายประจำปี			งบประมาณ			วิธีการพัฒนาบุคลากร	หน่วยงานดำเนินการ
			๒๕๖๗ (คน)	๒๕๖๘ (คน)	๒๕๖๙ (คน)	๒๕๖๗	๒๕๖๘	๒๕๖๙		
บุคลากรทุกระดับมีความรู้ ความสามารถ ทักษะ และสมรรถนะ ที่จำเป็นในการปฏิบัติงานตามเกณฑ์ที่กำหนด	๑) โครงการฝึกอบรมหลักสูตร ปฐมนิเทศข้าราชการหรือพนักงานส่วนท้องถิ่นบรรจุใหม่ (ร้อยละ ๑๐๐)	ร้อยละของบุคลากรที่ผ่าน หลักสูตร ปฐมนิเทศ ข้าราชการหรือพนักงานส่วนท้องถิ่นบรรจุใหม่ (ร้อยละ ๑๐๐)	๒	-	-	๒๐,๐๐๐	๒๐,๐๐๐	๒๐,๐๐๐	การฝึกอบรม	สถาบันพัฒนาบุคลากรท้องถิ่น
	๒) โครงการฝึกอบรมหลักสูตร ตามสายงานของข้าราชการ หรือพนักงานส่วนท้องถิ่น ได้แก่ หลักสูตร - นิติกร - นักวิชาการเกษตร - เจ้าพนักงานธุรการ - เจ้าพนักงานการเงินและบัญชี - นายช่างสำรวจ - นักวิชาการศึกษา	ร้อยละของบุคลากรที่ผ่านฝึกอบรมหลักสูตรตามสายงานของข้าราชการหรือพนักงานส่วนท้องถิ่น (ร้อยละ ๑๐๐)	๒	๒	๒	๖๐,๐๐๐	๖๐,๐๐๐	๖๐,๐๐๐	การฝึกอบรม เชิงปฏิบัติการ	สถาบันพัฒนาบุคลากรท้องถิ่น
รวม			๔	๒	๒	๘๐,๐๐๐	๘๐,๐๐๐	๘๐,๐๐๐		

ยุทธศาสตร์ที่ ๒ การพัฒนาบุคลากรทุกระดับให้มีประสิทธิภาพเพื่อรองรับการเปลี่ยนแปลง

วัตถุประสงค์และเป้าหมาย	โครงการ/กิจกรรม	ตัวชี้วัด	ค่าเป้าหมายประจำปี			งบประมาณ			วิธีการพัฒนาบุคลากร	หน่วยงานดำเนินการ
			๒๕๖๗ (คน)	๒๕๖๘ (คน)	๒๕๖๙ (คน)	๒๕๖๗	๒๕๖๘	๒๕๖๙		
๑) บุคลากรทุกระดับมีความรู้ทักษะสมรรถนะที่เหมาะสมกับการปฏิบัติงานและพร้อมรับการเปลี่ยนแปลง	๑) โครงการพัฒนาศักยภาพบุคลากรขององค์การบริหารส่วนตำบลชุมแสง	ร้อยละของบุคลากรที่ผ่านการประเมินการทดสอบหลังการฝึกอบรม (ร้อยละ ๘๐)	-	๓๔	-	-	๒๕๐,๐๐๐	-	๑) การฝึกอบรม ๒) การฝึกปฏิบัติ	องค์กรปกครองส่วนท้องถิ่น
๒) บุคลากรทุกระดับมีความรู้ทักษะด้านดิจิทัล พัฒนาวินัยกรรมในการปฏิบัติงาน	๑) โครงการฝึกอบรมเชิงปฏิบัติการเพื่อเพิ่มทักษะด้านดิจิทัลและการพัฒนาวินัยกรรมในยุคนวัตกรรม	ร้อยละของบุคลากรที่ผ่านการประเมินการทดสอบการฝึกอบรม (ร้อยละ ๘๐)	๓๔	-	๓๔	๒๕,๐๐๐	๒๕,๐๐๐	๒๕,๐๐๐	๑) การฝึกอบรม ๒) การฝึกปฏิบัติ	สถาบันการศึกษา ให้บริการวิชาการ
รวม			๓๔	๓๔	๓๔	๒๕,๐๐๐	๒๗๕,๐๐๐	๒๕,๐๐๐		

ยุทธศาสตร์ที่ ๓ การพัฒนาและเสริมสร้างการบริหารงานบุคคลและองค์การแห่งการเรียนรู้

วัตถุประสงค์และเป้าหมาย	โครงการ/กิจกรรม	ตัวชี้วัด	ค่าเป้าหมายประจำปี			งบประมาณ			วิธีการพัฒนาบุคลากร	หน่วยงานดำเนินการ
			๒๕๖๗ (คน)	๒๕๖๘ (คน)	๒๕๖๙ (คน)	๒๕๖๗	๒๕๖๘	๒๕๖๙		
๑) บุคลากรที่รับผิดชอบสามารถดำเนินการบริหารงานบุคคลได้อย่างมีประสิทธิภาพ	๑) โครงการฝึกอบรมเชิงปฏิบัติการ การบริหารงานบุคคลขององค์กรปกครองส่วนท้องถิ่น	ร้อยละของบุคลากรผ่านการประเมินการทดสอบหลังการฝึกอบรม (ร้อยละ ๘๐)	๔	๔	๔	๑๒,๐๐๐	๑๒,๐๐๐	๑๒,๐๐๐	๑) การฝึกอบรม ๒) การฝึกปฏิบัติ	สถาบันการศึกษา ให้บริการวิชาการ
			๑๕	๑๕	๑๕	-	-	-	๑) การฝึกอบรม ให้บริการวิชาการ	สถาบันการศึกษา ให้บริการวิชาการ
๒) ส่วนราชการมีการจัดการความรู้ขององค์กรปกครองส่วนท้องถิ่น	๒) โครงการการเรียนรู้ด้วยตนเองผ่านสื่ออิเล็กทรอนิกส์ (e-Learning)	ร้อยละของส่วนราชการมีการจัดทำคู่มือการปฏิบัติงานและคู่มือการให้บริการประชาชน (๑ คู่มือ/ส่วนราชการ)	๔	๔	๔	-	-	-	๑) การฝึกอบรม ๒) การฝึกปฏิบัติ	องค์กรปกครองส่วนท้องถิ่น สถาบันการศึกษา ให้บริการวิชาการ
			๒๓	๒๓	๒๓	๑๒,๐๐๐	๑๒,๐๐๐	๑๒,๐๐๐		
รวม			๒๓	๒๓	๒๓	๑๒,๐๐๐	๑๒,๐๐๐	๑๒,๐๐๐		

ยุทธศาสตร์ที่ ๔ เสริมสร้างวัฒนธรรมองค์กรให้บุคลากรมีจิตสาธารณะ คุณธรรม จริยธรรม และการสร้างความสุขในองค์กร

วัตถุประสงค์และเป้าหมาย	โครงการ/กิจกรรม	ตัวชี้วัด	ค่าเป้าหมายประจำปี			งบประมาณ			วิธีการพัฒนาบุคลากร	หน่วยงานดำเนินการ
			๒๕๖๗ (คน)	๒๕๖๘ (คน)	๒๕๖๙ (คน)	๒๕๖๗	๒๕๖๘	๒๕๖๙		
๑) บุคลากรทุกระดับมีจิตสาธารณะคุณธรรม จริยธรรม และเจตคติการเป็นข้าราชการที่ดี	๑) โครงการเข้าค่ายคุณธรรม จริยธรรม อบต.ชุมแสง	ร้อยละของบุคลากรที่ผ่านการประเมินการทดสอบหลังการฝึกอบรม (ร้อยละ ๘๐)	๓๔	๓๔	๓๔	๖๐,๐๐๐	๖๐,๐๐๐	๖๐,๐๐๐	๑) การฝึกอบรม ๒) การฝึกปฏิบัติ	องค์กรปกครองส่วนท้องถิ่น
	กิจกรรมการด้านทุจริตคอร์รัปชั่น ในองค์กรปกครองส่วนท้องถิ่น	ร้อยละของบุคลากรที่ประกาศเจตนารมณ์และเข้าร่วมกิจกรรม (ร้อยละ ๑๐๐)	๓๔	๓๔	๓๔	๒๐,๐๐๐	๒๐,๐๐๐	๒๐,๐๐๐	๑) การฝึกปฏิบัติ	องค์กรปกครองส่วนท้องถิ่น
๒) บุคลากรทุกระดับมีการพัฒนา เสริมสร้างวัฒนธรรมองค์กรที่ดี และสร้างความสามัคคีในองค์กร	๑) กิจกรรมจัดกีฬาของบุคลากรสังกัดองค์กรปกครองส่วนท้องถิ่นประจำปี	ร้อยละที่เข้าร่วมกิจกรรมกีฬาขององค์กรปกครองส่วนท้องถิ่น (ร้อยละ ๘๐)	๓๔	๓๔	๓๔	-	-	-	๑) การฝึกปฏิบัติ	องค์กรปกครองส่วนท้องถิ่น
	๒) โครงการรับประทานอาหารร่วมกัน ๑ เดือน/ครั้ง	ร้อยละของบุคลากรที่ผ่านการฝึกอบรมหลังการฝึกอบรม (ร้อยละ ๘๐)	๓๔	๓๔	๓๔	-	-	-	๑) การฝึกปฏิบัติ	องค์กรปกครองส่วนท้องถิ่น
รวม			๑๓๖	๑๓๖	๑๓๖	๘๐,๐๐๐	๘๐,๐๐๐	๘๐,๐๐๐		

สรุปยุทธศาสตร์การพัฒนาบุคลากร ๓ ปี ขององค์กรปกครองส่วนท้องถิ่น
ประจำปีงบประมาณ พ.ศ. ๒๕๖๗ - ๒๕๖๙

ลำดับ	ยุทธศาสตร์การพัฒนาบุคลากร	จำนวนโครงการ			งบประมาณ			หมายเหตุ
		๒๕๖๗	๒๕๖๘	๒๕๖๙	๒๕๖๗	๒๕๖๘	๒๕๖๙	
๑	การพัฒนาบุคลากรทุกระดับเพื่อก้าวไปสู่ความเป็นมืออาชีพ	๒	๒	๒	๘๐,๐๐๐	๘๐,๐๐๐	๘๐,๐๐๐	
๒	การพัฒนาบุคลากรทุกระดับให้มีประสิทธิภาพเพื่อรองรับการเปลี่ยนแปลง	๒	๒	๒	๒๕,๐๐๐	๒๗๕,๐๐๐	๒๕,๐๐๐	
๓	การพัฒนาและเสริมสร้างการบริหารงานบุคคลและองค์กรแห่งการเรียนรู้	๒	๒	๒	๑๒,๐๐๐	๑๒,๐๐๐	๑๒,๐๐๐	
๔	เสริมสร้างวัฒนธรรมองค์กรให้บุคลากรมีจิตสาธารณะ คุณธรรม จริยธรรม และการสร้างความสุขในองค์กร	๓	๓	๓	๘๐,๐๐๐	๘๐,๐๐๐	๘๐,๐๐๐	
	รวม	๙	๙	๙	๑๙๗,๐๐๐	๔๔๗,๐๐๐	๑๙๗,๐๐๐	

ส่วนที่ ๕

การติดตามประเมินผลการพัฒนาบุคลากร

๕.๑ ความรับผิดชอบ

๑. บุคลากรมีหน้าที่เรียนรู้และพัฒนาตนเองทั้งในด้านการรอบความคิดและทักษะให้สามารถทำงานตามบทบาทหน้าที่และระดับตำแหน่งของตนเอง

๒. ผู้บังคับบัญชาทุกระดับ มีหน้าที่สร้างสภาพแวดล้อมและระบบการทำงานที่เอื้อให้เกิดการเรียนรู้ให้ทรัพยากรที่จำเป็น รวมทั้ง ดูแลและให้คำแนะนำเกี่ยวกับการทำงาน และการเรียนรู้และพัฒนาแก่ผู้ใต้บังคับบัญชาอย่างเหมาะสม

๓. คณะกรรมการจัดทำแผนพัฒนาบุคลากรองค์กรปกครองส่วนท้องถิ่น มีหน้าที่กำหนดทิศทางขององค์กรและทิศทางด้านบุคลากรให้มีความชัดเจน ร่วมกับผู้บริหารในการกำหนดทิศทางเชิงยุทธศาสตร์ด้านการบริหารและพัฒนาทรัพยากรบุคคลขององค์กรปกครองส่วนท้องถิ่น รวมทั้งให้การสนับสนุนผู้บังคับบัญชาทุกระดับในการทำหน้าที่และรับผิดชอบการเรียนรู้และพัฒนาผู้ใต้บังคับบัญชา ดำเนินการจัดกระบวนการเรียนรู้ การพัฒนาบุคลากร เพื่อให้เกิดประโยชน์สูงสุด และสอดคล้องกับความต้องการของบุคลากร และส่วนราชการอย่างทั่วถึง เพื่อนำไปสู่การเป็นองค์กรแห่งการเรียนรู้ รวมถึงติดตามและประเมินผลแผนพัฒนาบุคลากรขององค์การบริหารส่วนตำบลชุมแสง อำเภอจอมพระ จังหวัดสุรินทร์ กำหนดวิธีการติดตามประเมินผล ตลอดจนการดำเนินการอื่น ๆ แล้วเสนอผลการติดตามประเมินผลต่อนายกองค์การบริหารส่วนตำบลชุมแสงทราบ

ให้นายกองการบริหารส่วนตำบลชุมแสง แต่งตั้งคณะกรรมการจัดทำแผนพัฒนาบุคลากร ๓ ปี ประกอบด้วย

- | | |
|---|-------------------------|
| ๑) นายกองปกครองส่วนท้องถิ่น | เป็นประธานกรรมการ |
| ๒) ปลัดองค์กรปกครองส่วนท้องถิ่น | เป็นกรรมการ |
| ๓) รองปลัด/หัวหน้าส่วนราชการทุกส่วนราชการ | เป็นกรรมการ |
| ๔) หัวหน้าส่วนราชการที่รับผิดชอบบริหารงานบุคคล | เป็นกรรมการและเลขานุการ |
| ๕) ข้าราชการหรือพนักงานส่วนท้องถิ่นที่ได้รับมอบหมายไม่เกิน ๒ คน | เป็นผู้ช่วยเลขานุการ |
- ทั้งนี้ การออกคำสั่งแต่งตั้งคณะกรรมการจัดทำแผนพัฒนาบุคลากร ๓ ปี ให้ระบุชื่อ - สกุล และตำแหน่ง หรือระบุเฉพาะตำแหน่งก็ได้ โดยนายกองปกครองส่วนท้องถิ่นเป็นผู้ออกคำสั่ง

๕.๒ การติดตามและประเมินผล

๑. กำหนดให้ผู้เข้ารับการพัฒนาต้องทำรายงานผลการเข้าอบรมพัฒนา ภายใน ๑๕ วันทำการ นับแต่วันกลับจากการอบรมสัมมนา เพื่อเสนอต่อผู้บังคับบัญชาตามลำดับจนถึงนายกองค์การบริหารส่วนตำบลชุมแสง

๒. ให้ผู้บังคับบัญชาทำหน้าที่ติดตามผลการปฏิบัติงาน โดยพิจารณาเปรียบเทียบผลการปฏิบัติงานก่อนและหลังการพัฒนา ตามข้อ ๑

๓. นำข้อมูลการติดตามผลการปฏิบัติงานมาประกอบการกำหนดหลักสูตรอบรมให้เหมาะสมกับความต้องการของข้าราชการและพนักงานส่วนท้องถิ่นต่อไป

๔. ผู้บังคับบัญชานำผลการประเมินไปพิจารณาในการเลื่อนขั้นเงินเดือน เลื่อนระดับตามผลสัมฤทธิ์การปฏิบัติงาน

๕. ผลการตรวจประเมินประสิทธิภาพขององค์กรปกครองส่วนท้องถิ่น (Local Performance Assessment : LPA) ตัวชี้วัด ร้อยละของบุคลากรในสังกัดองค์กรปกครองส่วนท้องถิ่นที่ได้รับการพัฒนาประจำปี (เป้าหมายต้องได้ร้อยละ ๘๐)

๖. กำหนดให้บุคลากรทุกระดับ ทุกคน ต้องได้รับการพัฒนาอย่างน้อยปีละ ๑ ครั้ง

๗. กำหนดให้บุคลากรเรียนรู้ด้วยตนเองผ่านหลักสูตรการเรียนรู้ผ่านสื่ออิเล็กทรอนิกส์ (e-Learning) อย่างน้อย ๑ วิชาต่อปี

๘. ระดับความสำเร็จของแผนพัฒนาบุคลากรท้องถิ่น ๓ ปี (ระดับ ๕)

๕.๓ บทสรุป

การบริหารงานบุคคลตามแผนพัฒนาบุคลากรขององค์การบริหารส่วนตำบลชุมแสง สามารถปรับเปลี่ยน แก้ไข เพิ่มเติมให้เหมาะสมตามระเบียบกฎหมาย หรือตามประกาศคณะกรรมการข้าราชการหรือพนักงานส่วนท้องถิ่น จังหวัดสุรินทร์ ตลอดจนแนวนโยบายและยุทธศาสตร์ต่าง ๆ ประกอบกับภารกิจตามกฎหมายและการถ่ายโอน อาจเป็นเหตุให้การพัฒนาบุคลากรบางตำแหน่งที่จำเป็นได้รับการพัฒนามากกว่า และภารกิจบางประการที่ไม่มีความจำเป็นอาจต้องทำการยุบหรือปรับโครงสร้างหน่วยงานใหม่ให้ครอบคลุมภารกิจต่าง ๆ ให้สอดคล้องกับนโยบายการถ่ายโอนภารกิจให้แก่องค์กรปกครองส่วนท้องถิ่น และบุคลากรขององค์กรปกครองส่วนท้องถิ่นต้องปรับตัวให้เหมาะสมกับสถานการณ์ที่มีการเปลี่ยนแปลงอยู่ตลอดเวลา
