



คู่มือปฏิบัติงาน
กองการศึกษา ศาสนาและวัฒนธรรม

องค์การบริหารส่วนตำบลชุมแสง
อำเภอจอมพระ จังหวัดสุรินทร์

คำนำ

คู่มือการปฏิบัติราชการกองการศึกษา ศาสนาและวัฒนธรรม องค์การบริหารส่วนตำบลชุมแสง ฉบับนี้ ได้จัดทำขึ้น เพื่อให้ข้าราชการและลูกจ้างผู้รับผิดชอบ งานกองการศึกษาฯ ใช้ศึกษาและ นำไปปฏิบัติงาน เพื่อเพิ่มประสิทธิภาพในการดำเนินงานของกองการศึกษา ศาสนาและวัฒนธรรม ได้ แสดงให้เห็นถึงขั้นตอนในการปฏิบัติงาน รายละเอียดงานและมาตรฐานคุณภาพงาน เพื่อกำหนดเป็น มาตรฐานคุณภาพงาน มาตรฐานในการปฏิบัติงาน ของข้าราชการและลูกจ้าง ให้บรรลุ ตามข้อกำหนดที่สำคัญ ซึ่งตอบสนองต่อความต้องการของผู้รับบริการ และผู้มีส่วนได้ ส่วนเสียสำคัญ

คณะผู้จัดทำหวังเป็นอย่างยิ่งว่า ข้าราชการและลูกจ้างผู้รับผิดชอบกองการศึกษา ศาสนาและ วัฒนธรรม องค์การบริหารส่วนตำบลชุมแสง จะได้นำคู่มือการปฏิบัติราชการฉบับนี้ไปศึกษาและ นำมาใช้ในการปฏิบัติงาน ได้อย่างมีประสิทธิภาพ

กองการศึกษา ศาสนา และวัฒนธรรม
องค์การบริหารส่วนตำบลชุมแสง

สารบัญ

เรื่อง

ที่มาและความสำคัญ

๑ ขอบเขต

โครงสร้างส่วนราชการของกองการศึกษา ศาสนาและวัฒนธรรม
งานที่ปฏิบัติ

ปฏิบัติงาน

๑๑

หน้า

๑ วัตถุประสงค์

๑

๑ ลักษณะ

๔ ขั้นตอนการ

๕ บทเฉพาะกาล

ที่มาและความสำคัญ

การจัดทำคู่มือการปฏิบัติราชการของกองการศึกษา ศาสนาและวัฒนธรรม องค์การบริหารส่วนตำบลชุมแสง เนื่องจากการอยู่ร่วมกันของบุคลากรในองค์กรเป็นส่วนสำคัญที่จะทำให้องค์กรเจริญก้าวหน้าไปในทิศทางที่ดี ดังนั้น เพื่อเป็นเครื่องมือในการกำกับการปฏิบัติงานราชการของกองการศึกษา ศาสนาและวัฒนธรรม เป็นไปด้วยความ มีระเบียบเรียบร้อย ถูกต้อง รวดเร็ว สามารถตอบสนองความต้องการของประชาชนได้อย่างมีประสิทธิภาพและ ผู้ปฏิบัติงานได้ทราบและเข้าใจการปฏิบัติงาน ขั้นตอนการปฏิบัติงานที่ถูกต้องให้สอดคล้องกับนโยบาย วิสัยทัศน์ ภารกิจ และเป้าหมายขององค์กร ในทิศทางเดียวกันและเป็นเครื่องมือในการกำกับ พฤติกรรมการอยู่ร่วมกันของ บุคลากร ในองค์กร ให้เป็นแบบแผนเดียวกัน อีกทั้งยังเป็นตัววัดประสิทธิภาพและประสิทธิผลของการปฏิบัติงานของ พนักงานในกอง และการพิจารณาเลื่อนค่าตอบแทน การให้ความดีความชอบ การส่งเสริมการมีส่วนร่วมการ รับผิดชอบการปฏิบัติงาน ด้วยความซื่อสัตย์สุจริต โดยยึดหลักธรรมาภิบาล การจัดระเบียบให้กับองค์กร การสร้างคุณธรรมจริยธรรมภายในองค์กร การสร้างขวัญและกำลังใจให้แก่เจ้าหน้าที่ และส่งเสริมให้บุคลากรมีความก้าวหน้าในหน้าที่การงาน กองการศึกษา ศาสนาและวัฒนธรรม จึงออกคู่มือเป็นแนวทางการปฏิบัติงานราชการภายในหน่วยงาน

วัตถุประสงค์

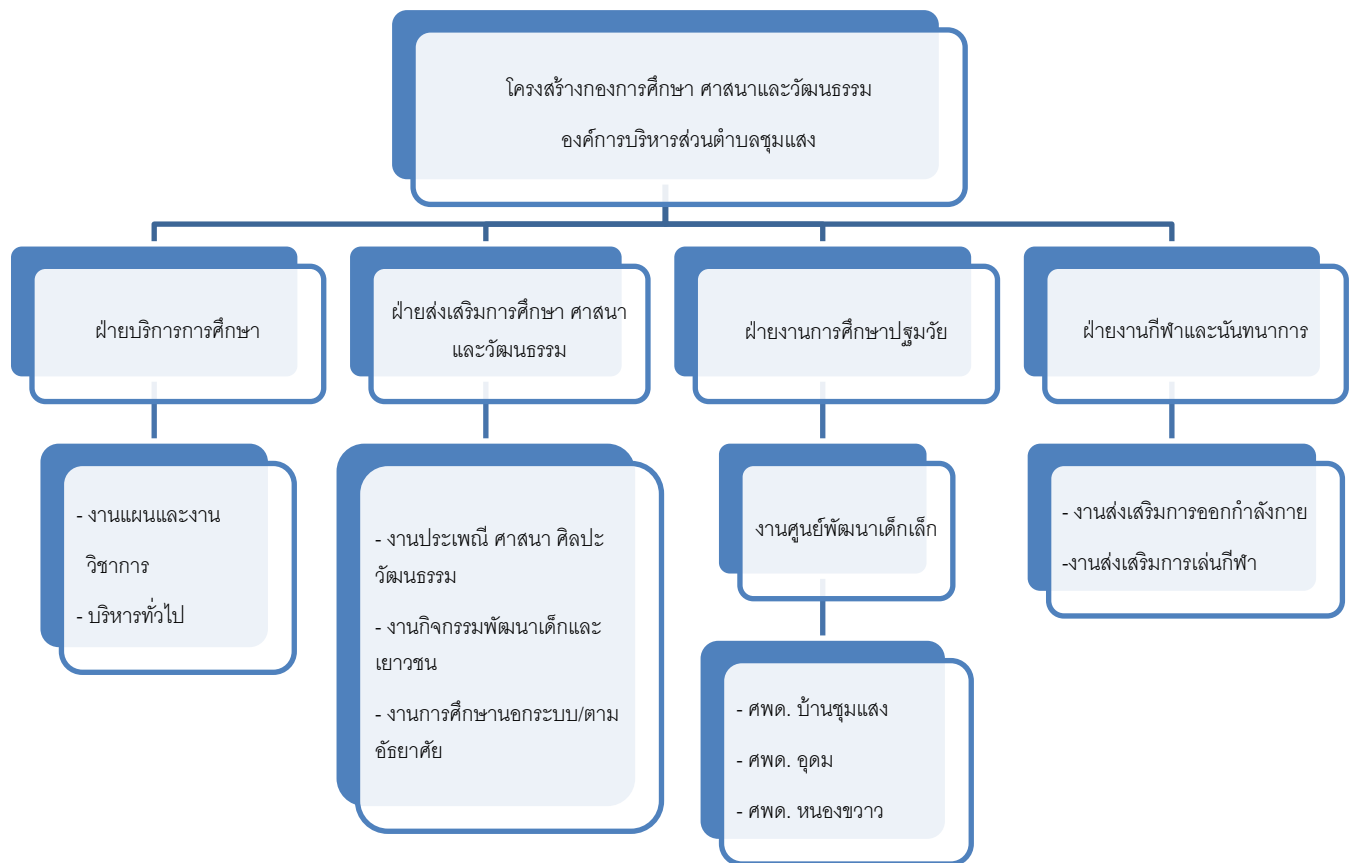
๑. เพื่อเป็นแนวทางในการปฏิบัติราชการให้เป็นไปตามมาตรฐานและแบบแผนเดียวกัน
๒. ผู้ปฏิบัติงานทราบและเข้าใจว่าควรทำอะไรก่อนและหลัง
๓. ผู้ปฏิบัติงานทราบว่าควรปฏิบัติงานอย่างไร เมื่อใด กับใคร
๔. เพื่อให้การปฏิบัติงานสอดคล้องกับนโยบาย วิสัยทัศน์ ภารกิจ และเป้าหมายขององค์กร
๕. เพื่อให้ผู้บริหารติดตามงานได้ทุกขั้นตอน
๖. เป็นเครื่องมือในการประเมินประสิทธิภาพและประสิทธิผลในการปฏิบัติงานของพนักงานในองค์กร
๗. เป็นเครื่องมือในการตรวจสอบการปฏิบัติงานของกองการศึกษา ศาสนาและวัฒนธรรม
๘. เป็นกรอบกำหนดพฤติกรรมการทำงานร่วมกันในกองการศึกษา ศาสนาและวัฒนธรรม ได้อย่างมีความสุข
๙. เป็นแนวทางการส่งเสริมคุณธรรม จริยธรรมให้แก่เจ้าหน้าที่ในกองการศึกษา ศาสนาและวัฒนธรรม
๑๐. เพื่อกำหนดเป็นแนวทางการปฏิบัติราชการในการให้บริการประชาชนในเขตพื้นที่ได้อย่างรวดเร็ว

ขอบเขต

การจัดทำคู่มือปฏิบัติงาน เพื่อให้ข้าราชการ พนักงานจ้างตามภารกิจ รวมไปถึงพนักงานที่ปฏิบัติหน้าที่อื่นๆ ที่ได้รับมอบหมายให้มีหน้าที่รับผิดชอบปฏิบัติงานในสังกัดกองการศึกษา ศาสนาและวัฒนธรรม ให้สอดคล้องกับกฎหมาย ระเบียบ ข้อบังคับ หนังสือสั่งการ มติ หลักเกณฑ์คำสั่งตามหน้าที่ความรับผิดชอบของแต่ละส่วนและวิธีการปฏิบัติงานที่ครอบคลุม ตั้งแต่ขั้นตอนเริ่มต้นจนถึงสิ้นสุดกระบวนการงาน

กองการศึกษา ศาสนาและวัฒนธรรม

มีภาระหน้าที่เกี่ยวกับการปฏิบัติงานทางการศึกษาเกี่ยวกับการวิเคราะห์ วิจัยและพัฒนาหลักสูตร การแนะแนว การวัดผล ประเมินผล การพัฒนาตำราเรียน การวางแผนการศึกษาของมาตรฐานสถานศึกษา การจัดการบริการส่งเสริมการศึกษา การใช้เทคโนโลยีทางการศึกษา การเสนอแนะเกี่ยวกับการศึกษา ส่งเสริมการวิจัย การวางแผนโครงการ สำรอง เก็บรวบรวมข้อมูล สถิติการศึกษา เพื่อนำไปประกอบการพิจารณากำหนดนโยบาย แผนงาน และแนวทางการ ปฏิบัติในการจัดการศึกษา การเผยแพร่การศึกษาและปฏิบัติหน้าที่อื่นที่เกี่ยวข้อง แบ่งส่วนราชการภายใน ดังนี้



๑. ฝ่ายบริหารการศึกษา

๑.๑ งานแผนและงานวิชาการ มีภารกิจที่รับผิดชอบ

- จัดทำแผนการพัฒนาศึกษาขององค์การบริหารส่วนตำบลชุมแสง
- งานจัดทำแผนจัดหาพัสดุ
- การส่งเสริมการพัฒนาเด็กวัย ๒-๕ ปี
- กำกับคุณภาพการจัดการศึกษาปฐมวัยให้เป็นไปตามมาตรฐาน
- งานสงเคราะห์การจัดสวัสดิการเด็กและเยาวชน (อาหารเสริม(นม)และอาหารกลางวัน)
- งานด้านวัสดุการศึกษา
- ศึกษาและออกข้อบัญญัติ ระเบียบ ประกาศ คำสั่ง ในกองการศึกษา ศาสนาและวัฒนธรรม
ชุมแสง
- งานอื่นๆ ที่เกี่ยวข้องหรือตามที่ได้รับมอบหมาย

๑.๒ งานบริหารทั่วไป

- งานธุรการ
- งานเทคโนโลยีทางการศึกษา
- จัดการ บำรุงรักษาอาคารสถานที่ และยานพาหนะ
- งานอื่นๆ ที่เกี่ยวข้องหรือตามที่ได้รับมอบหมาย

๒. ฝ่ายส่งเสริมการศึกษา ศาสนา และวัฒนธรรม

๒.๑ งานประเพณี ศาสนาศิลปะ วัฒนธรรม

- จัดกิจกรรมทางศาสนา และกิจกรรมส่งเสริมจริยธรรม ศีลธรรม
- จัดงานประเพณีและส่งเสริมการอนุรักษ์ประเพณี และศิลปะ วัฒนธรรม ตลอดจนภูมิปัญญาท้องถิ่น
- จัดกิจกรรมส่งเสริมเอกลักษณ์ของท้องถิ่น และประชาสัมพันธ์ให้แพร่หลาย
- รวบรวมข้อมูลศิลปะ วัฒนธรรม ประเพณีท้องถิ่น เพื่อการอนุรักษ์และศึกษาค้นคว้า
- งานการทำนุบำรุงศาสนา และงานศาสนพิธี
- งานอื่นๆ ที่เกี่ยวข้องหรือตามที่ได้รับมอบหมาย

๒.๒ งานกิจกรรมพัฒนาเด็กและเยาวชน

- จัด/สนับสนุนการจัดกิจกรรม เพื่อพัฒนาทักษะด้านต่าง แก่เด็กและเยาวชน
- จัดชมรมหรือกลุ่มกีฬา ตลอดจนกิจกรรมกีฬาและนันทนาการเพื่อให้เด็กและเยาวชนได้พัฒนาทักษะและหลีกเลี่ยงยาเสพติด
- งานอื่นๆ ที่เกี่ยวข้องหรือตามที่ได้รับมอบหมาย

๒.๓ งานการศึกษาอกระบบ/ตามอัธยาศัย

- ส่งเสริมการจัดศูนย์การเรียนรู้ชุมชน เพื่อพัฒนาการเรียนรู้ และส่งเสริมการจัดการศึกษาตามอัธยาศัยแก่ประชาชน
- ส่งเสริมการจัดห้องสมุด ที่อ่านหนังสือพิมพ์ หรือศูนย์เผยแพร่ข่าวสารข้อมูลแก่ประชาชน
- งานอื่นๆ ที่เกี่ยวข้องหรือตามที่ได้รับมอบหมาย

๓. ฝ่ายงานการศึกษาปฐมวัย

- บริหารจัดการศูนย์พัฒนาเด็กเล็กในสังกัดองค์การบริหารส่วนตำบลชุมแสง
- งานการศึกษาปฐมวัย
- การส่งเสริมการพัฒนาเด็กวัย ๒-๕ ปี
- กำกับคุณภาพการจัดการศึกษาปฐมวัยให้เป็นไปตามมาตรฐาน
- งานอื่นๆ ที่เกี่ยวข้องหรือตามที่ได้รับมอบหมาย

๔. ฝ่ายงานส่งเสริมการกีฬาและนันทนาการ

- งานส่งเสริมการออกกำลังกายเพื่อสุขภาพ
- งานจัดการแข่งขันกีฬาเยาวชน และประชาชนทั่วไป
- งานอื่นๆ ที่เกี่ยวข้องหรือตามที่ได้รับมอบหมาย

ลักษณะงานที่ปฏิบัติ

๑. งานฝ่ายบริหารการศึกษา

รับผิดชอบด้านส่งเสริมและสนับสนุนการบริหารจัดการสถานศึกษา ส่งเสริมสนับสนุนงาน ด้านวิชาการ และบริหารทั่วไป ส่งเสริมการจัดการศึกษาในศูนย์พัฒนาเด็กเล็ก ควบคุม ตรวจสอบ คุณภาพมาตรฐานการศึกษา และจัดระบบการประกันคุณภาพ ส่งเสริมศักยภาพการจัดการศึกษาท้องถิ่น รวบรวมข้อมูลเพื่อการศึกษาระยะ วิเคราะห์ กำหนดจัดทำแผนและโครงการของกองการศึกษา ศาสนาและวัฒนธรรม จัดทำแผนการพัฒนาศึกษา และแผนจัดหาวัสดุในส่วนของกองการศึกษา ศาสนาและวัฒนธรรม วางแผนพัฒนาด้านการศึกษาขององค์กรปกครองส่วนท้องถิ่นและการบันทึกข้อมูลนักเรียนและเด็กเล็กในระบบสารสนเทศทางการศึกษาท้องถิ่น (Local

Education Center information system : LEC) ส่งเสริมและสนับสนุนการจัดทำสาระของหลักสูตร การพัฒนาหลักสูตร การจัดทำกระบวนการเรียนรู้ แนวทางการจัดประสบการณ์ การผลิตและการใช้เทคโนโลยีเพื่อการศึกษาส่งเสริมและพัฒนาบุคลากรให้มีคุณภาพและมาตรฐานที่เหมาะสมตามมาตรฐานวิชาชีพ สนับสนุนค่าใช้จ่ายในการจัดการศึกษา

๒. ฝ่ายส่งเสริมการศึกษา ศาสนาและวัฒนธรรม

รับผิดชอบด้านแผนและงานวิชาการต่างส่งเสริมและสนับสนุนการเรียนรู้ชุมชน ด้านประสานและสนับสนุนการศึกษาขั้นพื้นฐาน ด้านส่งเสริมและสนับสนุนศูนย์พัฒนาเด็กเล็ก (งานการศึกษาปฐมวัย) ด้านส่งเสริมสนับสนุนศิลปวัฒนธรรมและประเพณีท้องถิ่น ด้านส่งเสริมและสนับสนุนกิจการศาสนา ด้านสนับสนุนกิจการเด็กและเยาวชน ด้านส่งเสริมและสนับสนุนภูมิปัญญาท้องถิ่น ด้านเทคโนโลยีทางการศึกษาและงานอื่นๆที่เกี่ยวข้องและได้รับมอบหมาย

๓. ฝ่ายงานการศึกษาปฐมวัย

รับผิดชอบงานด้านการจัดการศึกษาปฐมวัยในศูนย์พัฒนาเด็กเล็ก ในสังกัดองค์การบริหารส่วนตำบล ชุมแสง ส่งเสริมสนับสนุนงานด้านวิชาการ งบประมาณ พัฒนาครูและบุคลากรทางการศึกษา ให้ได้รับการพัฒนา และสามารถจัดการศึกษาปฐมวัยได้ตามความเหมาะสม จัดการศึกษาแบบบูรณาการและแบบองค์ความรู้ โดยให้ความสำคัญทั้งในด้านความรู้คุณธรรมและกระบวนการเรียนรู้ให้เหมาะสมกับระดับการศึกษาจัดกิจกรรมให้สอดคล้องกับความสนใจ ความถนัด และธรรมชาติของวัยของผู้เรียน โดยคำนึงถึงความแตกต่างระหว่างบุคคล และถือว่าผู้เรียนสำคัญที่สุด จัดให้มีระบบความร่วมมือระหว่างศูนย์พัฒนาเด็กเล็ก ผู้ปกครอง ครอบครัว สถานประกอบการ องค์กรหรือสถาบันอื่นในท้องถิ่น เข้ามามีส่วนร่วมในการจัดการศึกษาปฐมวัย ส่งเสริมและสนับสนุนให้ครูจัดบรรยากาศการเรียนการสอน การจัดสื่อการเรียน เพื่อส่งเสริมการเรียนรู้ รวมทั้งสามารถใช้การวิจัยเป็นส่วนหนึ่งของการเรียนรู้โดยผู้เรียนผู้สอนอาจเรียนรู้ไปพร้อมกัน จัดให้มีการวิจัยและพัฒนาด้านการผลิตและพัฒนา เทคโนโลยีเพื่อการศึกษา ส่งเสริมและสนับสนุนให้ประชาชน ชุมชน องค์กรต่างๆ ได้มีส่วนร่วมในการจัดการศึกษาในศูนย์พัฒนาเด็กเล็ก ปฏิบัติงานร่วมกับหรือสนับสนุนการปฏิบัติงานของหน่วยงานอื่นที่เกี่ยวข้องหรือตามที่ได้รับมอบหมาย

๔. ฝ่ายงานส่งเสริมกีฬาและนันทนาการ

รับผิดชอบงานด้านการจัดตั้งและสนับสนุนให้มีลานกีฬา สนามกีฬา สถานที่ออกกำลังกายและสถานที่พักผ่อนหย่อนใจให้เพียงพอแก่ความต้องการของประชาชน จัดและส่งเสริมการจัดกีฬา ส่งเสริมให้มีการรวมกลุ่มและจัดตั้งชมรมเกี่ยวกับกีฬาและนันทนาการ จัดให้มีหรือส่งเสริมการแข่งขันกีฬาประเภทต่าง ๆ เช่น ฟุตบอล วอลเลย์บอล เซปักตะกร้อ จัดให้มีการรณรงค์และเผยแพร่ความรู้เพื่อสร้างจิตสำนึกให้เด็ก เยาวชน รักการกีฬา การออกกำลังกาย การนันทนาการอย่างต่อเนื่อง ปฏิบัติงานร่วมกับหรือสนับสนุนการปฏิบัติงานของหน่วยงานอื่นที่เกี่ยวข้องหรือตามที่ได้รับมอบหมาย

ขั้นตอนการปฏิบัติงาน

กองการศึกษา ศาสนาและวัฒนธรรม องค์การบริหารส่วนตำบลชุมแสง ได้กำหนดแนวทางและหลักเกณฑ์ เพื่อให้การปฏิบัติงานราชการของ เจ้าหน้าที่ในกองการศึกษา ศาสนาและวัฒนธรรม เป็นไปด้วยความมีประสิทธิภาพ เรียบร้อย ถูกต้อง รวดเร็ว และสอดคล้องกับ ข้อสั่งการของผู้บังคับบัญชาทุกระดับ จึงออกคู่มือปฏิบัติราชการเพื่อใช้เป็นหลักเกณฑ์แนวทางการปฏิบัติงานราชการภายในกองการศึกษาฯ ให้ทุกฝ่ายถือปฏิบัติ โดยแบ่งการกำหนดแนวทางภายใต้การกำกับดูแลของผู้อำนวยการกอง การศึกษา ศาสนาและวัฒนธรรม ทั้งนี้ให้นำหลักเกณฑ์หรือแนวทางปฏิบัติงานราชการนี้กำหนดเป็นตัวประเมินความสำเร็จของงานในแต่ละส่วนงานต่อไป ดังนั้นกองการศึกษา ศาสนาและวัฒนธรรม จึงได้กำหนดกฎหลักเกณฑ์เป็นแนวทางการปฏิบัติราชการ ดังนี้

๑. การกำหนดด้านงานสารบรรณ การประชาสัมพันธ์เข้ารับการฝึกอบรมและงานอื่นๆ การรับ – ส่ง หนังสือ บันทึกข้อมูลในระบบผ่านเว็บไซต์ ประชาสัมพันธ์ ประกาศ การเข้ารับการ ฝึกอบรม สื่ออิเล็กทรอนิกส์ ต่างๆ ของกองการศึกษา ศาสนาและวัฒนธรรม ให้อยู่ในความรับผิดชอบของเจ้าพนักงาน อธิการ โดยการกำกับดูแลของผู้อำนวยการกองการศึกษา ศาสนาและวัฒนธรรม

๒. การจัดเก็บเอกสารด้านงานสารบรรณ

- หนังสือรับ หนังสือส่ง คำสั่ง บันทึกข้อความ ประกาศ ให้งานธุรการจัดเก็บภายหลังเสร็จสิ้น การดำเนินการเพื่อเก็บรักษา อย่างน้อย ๓ วันทำการ ทั้งนี้ให้เป็นไปตามระเบียบสำนักนายกรัฐมนตรีว่าด้วยงาน สารบรรณ พ.ศ. ๒๕๒๖ และแก้ไขเพิ่มเติมถึงฉบับปัจจุบัน และหนังสือสั่งการที่เกี่ยวข้อง

- การเสนอหนังสือต่างๆ ให้ทุกส่วนนำส่งที่ธุรการกองการศึกษา ศาสนาและวัฒนธรรม ตรวจสอบ ความถูกต้อง แล้วนำเสนอผู้อำนวยการกองการศึกษา ศาสนาและวัฒนธรรม เพื่อพิจารณาต่อไป หากมีการแก้ไข ข้อผิดพลาดก็ทำเครื่องหมายกำกับไว้และแจ้งกลับไปยังส่วนที่เสนองานมาเพื่อแก้ไขและนำเสนอใหม่

- ให้เจ้าหน้าที่ธุรการหรือเจ้าหน้าที่ที่ได้รับมอบหมายจากเจ้าหน้าที่ธุรการเข้าตรวจสอบหนังสือ สั่ง การของกรมส่งเสริมการปกครองท้องถิ่นทุกวัน หากมีหนังสือสำคัญให้นำเรียนผู้อำนวยการกองการศึกษา ศาสนา และวัฒนธรรม เพื่อทราบและดำเนินการต่อไป

- ให้แต่ละส่วนงาน/บุคคล นำผลการปฏิบัติงานหรือข้อเสนอแนะ/ขัดข้อง แจ้งผู้อำนวยการกอง การศึกษา ศาสนา และวัฒนธรรม ก่อนวันประชุมประจำเดือนอย่างน้อย ๑ วันทำการ เพื่อเสนอในที่ประชุม ประจำเดือนขององค์การบริหารส่วนตำบลชุมแสงต่อไป

- การเดินทางไปราชการให้ทุกคนบันทึกการขออนุญาตเดินทางไปราชการเสนอผ่านผู้อำนวยการ กองการศึกษา ศาสนาและวัฒนธรรม ปลัดองค์การบริหารส่วนตำบลชุมแสงและนายกองค์การบริหารส่วนตำบล ชุมแสง ทั้งนี้ให้เป็นไปตามระเบียบกระทรวงมหาดไทยว่าด้วยค่าใช้จ่ายในการเดินทางไปราชการของเจ้าหน้าที่ ท้องถิ่น พ.ศ. ๒๕๕๕ และแก้ไขเพิ่มเติมถึงฉบับปัจจุบัน

- การเข้ารับการฝึกอบรมตามโครงการต่างๆ ให้เป็นไปตามหน้าที่ความรับผิดชอบ มาตรฐานกำหนด ตำแหน่งของแต่ละบุคคล โดยคำนึงถึงความรู้ที่จะได้รับ สถานะการเงินการคลังและรายงานผลการฝึกอบรมให้ ทราบภายหลังจากเดินทางกลับ ตามระเบียบกระทรวงมหาดไทยว่าด้วยค่าใช้จ่ายในการอบรมขององค์กร ปกครองส่วนท้องถิ่น พ.ศ. ๒๕๕๗

- การเข้าร่วมพิธีการต่างๆ เช่น งานเฉลิมพระชนมพรรษา งานเฉลิมพระเกียรติของพระราชวงศ์ งาน/กิจกรรม ต่างๆ ของกองการศึกษา ศาสนาและวัฒนธรรม องค์การบริหารส่วนตำบลชุมแสง หน่วยงาน ภายนอกอื่นๆ ให้ข้าราชการและพนักงานจ้างทุกคนเข้าร่วมกิจกรรมทุกคน หากไม่ได้เข้าร่วมให้ชี้แจงเหตุผลให้ ทราบ

- ให้ข้าราชการครูและบุคลากรทางการศึกษาและพนักงานจ้าง ถือปฏิบัติตามคำสั่งตามที่ได้รับ มอบหมายหน้าที่ต่างๆ โดยเคร่งครัด

๓. การดูแลความสะอาดเรียบร้อย การดูแลความสะอาดเรียบร้อยภายในกองการศึกษา ศาสนาและ วัฒนธรรม มอบหมายให้ทุกคนช่วยกันดูแล ตลอดจนศูนย์พัฒนาเด็กเล็กในสังกัด ให้บุคลากรภายในช่วยกัน รับผิดชอบดูแล (ครู และผู้ดูแลเด็ก)

๔. การกำหนดด้านแผนงาน/โครงการและงบประมาณด้านการศึกษา

๔.๑ ด้านแผนงานโครงการ เป็นไปตามหนังสือกระทรวงมหาดไทย ด่วนที่สุด ที่ มท ๐๘๑๖.๒/ว ๓๖๘ ลงวันที่ ๑๙ มกราคม ๒๕๖๔ เรื่อง แนวทางการจัดทำแผนพัฒนาการศึกษา (พ.ศ. ๒๕๖๖-๒๕๗๐) ของ องค์การปกครองส่วนท้องถิ่นและสถานศึกษาในสังกัดองค์กรปกครองส่วนท้องถิ่น ดังนี้

๔.๑.๑ แผนพัฒนาการศึกษาขององค์กรปกครองส่วนท้องถิ่น

๑) ให้สำนัก/กอง/ส่วนการศึกษาฯ หรือหน่วยงานตามโครงสร้างที่เรียกชื่ออย่างอื่น ที่ผู้บริหารท้องถิ่นมอบหมายให้รับผิดชอบภารกิจด้านการบริหารจัดการศึกษาขององค์กรปกครองส่วนท้องถิ่น นำข้อมูลจากแผนพัฒนาการศึกษา (พ.ศ. ๒๕๖๑-๒๕๖๕) ขององค์กรปกครองส่วนท้องถิ่นและสถานศึกษาในสังกัดองค์กรปกครองส่วนท้องถิ่นมาทบทวนและปรับใช้ในการจัดทำแผนพัฒนาการศึกษา (พ.ศ. ๒๕๖๖-๒๕๗๐) ขององค์กรปกครองส่วนท้องถิ่น โดยพิจารณาให้มีความสอดคล้องกับยุทธศาสตร์การพัฒนาขององค์กรปกครองส่วนท้องถิ่น ยุทธศาสตร์จังหวัด ยุทธศาสตร์กลุ่มจังหวัด แผนพัฒนาภาค แผนพัฒนาเศรษฐกิจและสังคมแห่งชาติ แผนการศึกษาแห่งชาติ แผนการปฏิรูปประเทศด้านการศึกษา แผนแม่บทภายใต้ยุทธศาสตร์ชาติ ยุทธศาสตร์ชาติ ๒๐ ปี และเป้าหมายการพัฒนาที่ยั่งยืน (Sustainable Development Goals :SDGs) ทั้งนี้เค้าโครงแผนพัฒนาการศึกษาขององค์กรปกครองส่วนท้องถิ่นให้ดำเนินการ ตามรูปแบบที่กำหนด ตามหนังสือกระทรวงมหาดไทย ด่วนที่สุด ที่ มท ๐๘๑๖.๒/ว๕๓๒๓ ลงวันที่ ๒ กันยายน ๒๕๖๒ เรื่อง ชักซ้อมแนวทางการทบทวนแผนพัฒนาการศึกษาขององค์กรปกครองส่วนท้องถิ่นและสถานศึกษาใน สังกัดองค์กรปกครองส่วนท้องถิ่น

๒) ให้ผู้บริหารท้องถิ่นเป็นผู้ประกาศใช้แผนพัฒนาการศึกษา (พ.ศ. ๒๕๖๖-๒๕๗๐) ขององค์กรปกครองส่วนท้องถิ่นที่ได้รับความเห็นชอบต่อคณะกรรมการการศึกษาขององค์กรปกครองส่วนท้องถิ่นแล้ว

๓) ให้สำนัก/กอง/ส่วนการศึกษาฯ หรือหน่วยงานตามโครงสร้างที่เรียกชื่ออย่างอื่น ที่ผู้บริหารท้องถิ่นมอบหมายให้รับผิดชอบภารกิจด้านการศึกษาขององค์กรปกครองส่วนท้องถิ่นส่งแผนพัฒนาการศึกษา (พ.ศ. ๒๕๖๖-๒๕๗๐) ขององค์กรปกครองส่วนท้องถิ่นให้หน่วยงานจัดทำแผนพัฒนาท้องถิ่นขององค์กร ปกครองส่วนท้องถิ่นนำไปบรรจุไว้ในแผนพัฒนาท้องถิ่น (พ.ศ. ๒๕๖๖-๒๕๗๐) ขององค์กรปกครองส่วนท้องถิ่นต่อไป

๔.๑.๒ แผนพัฒนาการศึกษา (พ.ศ. ๒๕๖๖-๒๕๗๐) ของสถานศึกษาในสังกัดองค์กรปกครองส่วนท้องถิ่น

๑) ให้สถานศึกษานำข้อมูลจากแผนพัฒนาการศึกษา (พ.ศ. ๒๕๖๑-๒๕๖๕) ของสถานศึกษามาทบทวนและปรับใช้ในการจัดทำแผนพัฒนาการศึกษา (พ.ศ. ๒๕๖๖-๒๕๗๐) ของสถานศึกษา โดยพิจารณาให้มีความสอดคล้องกับยุทธศาสตร์การพัฒนาขององค์กรปกครองส่วนท้องถิ่น ยุทธศาสตร์จังหวัด ยุทธศาสตร์กลุ่มจังหวัด แผนพัฒนาจังหวัด แผนพัฒนากลุ่มจังหวัด แผนพัฒนาภาค แผนพัฒนาเศรษฐกิจและสังคมแห่งชาติ แผนการศึกษาแห่งชาติ แผนการปฏิรูปประเทศด้านการศึกษา แผนแม่บทภายใต้ยุทธศาสตร์ชาติ ยุทธศาสตร์ชาติ ๒๐ ปี และเป้าหมายการพัฒนาที่ยั่งยืน (Sustainable Development Goals :SDGs) ทั้งนี้เค้าโครงแผนพัฒนาการศึกษาขององค์กรปกครองส่วนท้องถิ่นให้ดำเนินการ ตามรูปแบบที่กำหนด ตามหนังสือกระทรวงมหาดไทย ด่วนที่สุด ที่ มท ๐๘๑๖.๒/ว๕๓๒๓ ลงวันที่ ๒ กันยายน ๒๕๖๒ เรื่อง ชักซ้อมแนวทางการทบทวนแผนพัฒนาการศึกษาขององค์กรปกครองส่วนท้องถิ่นและสถานศึกษาใน สังกัดองค์กรปกครองส่วนท้องถิ่น

๒) สถานศึกษาเสนอร่างแผนพัฒนาการศึกษา (พ.ศ. ๒๕๖๖-๒๕๗๐) ของสถานศึกษาให้คณะกรรมการบริหารศูนย์พัฒนาเด็กเล็กพิจารณาให้ความเห็นชอบ

๓) หัวหน้าสถานศึกษาประกาศใช้แผนพัฒนาการศึกษา (พ.ศ. ๒๕๖๖-๒๕๗๐) ของสถานศึกษาที่ผ่านความเห็นชอบจากคณะกรรมการบริหารศูนย์พัฒนาเด็กเล็กแล้ว

๔) สถานศึกษาประกาศใช้แผนพัฒนาการศึกษา (พ.ศ. ๒๕๖๖-๒๕๗๐) ของสถานศึกษาให้ทราบโดยทั่วกัน

๕) สถานศึกษาจัดส่งแผนพัฒนาการศึกษา (พ.ศ. ๒๕๖๖-๒๕๗๐) ของสถานศึกษา ที่ผ่านความเห็นชอบจากคณะกรรมการบริหารศูนย์พัฒนาเด็กเล็กและประกาศใช้แล้ว ให้องค์กรปกครองส่วนท้องถิ่น (กองการศึกษา ศาสนาและวัฒนธรรม) ทั้งนี้ สถานศึกษาสามารถจัดทำเพิ่มเติมหรือเปลี่ยนแปลงแผนพัฒนาการศึกษา(พ.ศ. ๒๕๖๖-๒๕๗๐) ของสถานศึกษาได้ โดยต้องได้รับความเห็นชอบจากคณะกรรมการบริหารศูนย์พัฒนาเด็กเล็กและหัวหน้าสถานศึกษาประกาศใช้ เมื่อสถานศึกษาประกาศใช้แผนพัฒนาการศึกษา (พ.ศ. ๒๕๖๖-๒๕๗๐) ของสถานศึกษาที่จัดทำเพิ่มเติมหรือเปลี่ยนแปลงแล้ว ให้สถานศึกษาจัดส่งแผนดังกล่าวให้องค์กรปกครองส่วนท้องถิ่นทุกครั้งที่มีการจัดทำเพิ่มเติมหรือเปลี่ยนแปลง ทั้งนี้ให้กองการศึกษา ศาสนาและวัฒนธรรม เก็บรวบรวม แผนพัฒนาการศึกษา (พ.ศ. ๒๕๖๖-๒๕๗๐) ของสถานศึกษาไว้สำหรับการตรวจสอบและการนิเทศ ติดตาม ประเมินผลต่อไป

๔.๑.๓ การนำแผนพัฒนาการศึกษา (พ.ศ. ๒๕๖๖-๒๕๗๐) ไปสู่การปฏิบัติ

๑) ให้องค์กรปกครองส่วนท้องถิ่นใช้แผนพัฒนาการศึกษา (พ.ศ. ๒๕๖๖-๒๕๗๐) ขององค์กรปกครองส่วนท้องถิ่นเป็นข้อมูล/แนวทางในการจัดทำแผนพัฒนาท้องถิ่น (พ.ศ. ๒๕๖๖-๒๕๗๐) ขององค์กรปกครองส่วนท้องถิ่น เพื่อใช้เป็นกรอบในการจัดทำงบประมาณรายจ่ายประจำปี งบประมาณรายจ่ายเพิ่มเติม หรือการใช้จ่ายจากเงินสะสมขององค์กรปกครองส่วนท้องถิ่น ทั้งนี้ให้องค์กรปกครองส่วนท้องถิ่นนำโครงการที่อยู่ในแผนพัฒนาการศึกษา (พ.ศ. ๒๕๖๖-๒๕๗๐) ขององค์กรปกครองส่วนท้องถิ่น ของปีงบประมาณใดไปจัดทำโครงการในงบประมาณรายจ่ายประจำปีงบประมาณรายจ่ายเพิ่มเติม หรือการใช้จ่ายจากเงินสะสมขององค์กรปกครองส่วนท้องถิ่นของปีงบประมาณนั้น

๒) ให้สถานศึกษาในสังกัดองค์กรปกครองส่วนท้องถิ่นใช้แผนพัฒนาการศึกษา (พ.ศ. ๒๕๖๖-๒๕๗๐) ของสถานศึกษาเป็นข้อมูล/แนวทางในการจัดทำแผนปฏิบัติประจำปีงบประมาณของสถานศึกษา เพื่อใช้เป็นกรอบในการใช้จ่ายจากเงินรายได้และ/หรือเงินรายได้สะสมของสถานศึกษา ทั้งนี้ให้สถานศึกษานำโครงการที่อยู่ในแผนพัฒนาการศึกษา (พ.ศ. ๒๕๖๖-๒๕๗๐) ของสถานศึกษา ของปีงบประมาณใด ไปจัดทำเป็นโครงการในแผนปฏิบัติประจำปีงบประมาณของ สถานศึกษาในปีงบประมาณนั้น

๕. การดำเนินการโครงการและการเบิกจ่ายงบประมาณ ให้เป็นไปตามระเบียบกระทรวงมหาดไทย ว่าด้วยค่าใช้จ่ายในการฝึกอบรม และการเข้ารับการศึกษา ฝึกอบรม ของเจ้าหน้าที่ท้องถิ่น พ.ศ. ๒๕๕๗ และระเบียบกระทรวงมหาดไทยว่าด้วยการเบิกจ่ายค่าใช้จ่ายในการจัดงานการจัดการแข่งขันกีฬาและการส่งนักกีฬาเข้าร่วมการแข่งขันกีฬาขององค์กรปกครองส่วนท้องถิ่น พ.ศ. ๒๕๖๔ และระเบียบกระทรวงมหาดไทยว่าด้วยการพัสดุของหน่วยการบริหารราชการส่วนท้องถิ่น พ.ศ. ๒๕๓๕ และแก้ไขเพิ่มเติมถึง (ฉบับที่ ๑๐) พ.ศ. ๒๕๕๘ และระเบียบกระทรวงมหาดไทยว่าด้วยการรับเงิน การเบิกจ่ายเงิน การฝากเงิน การเก็บรักษาเงินและการตรวจเงินขององค์กรปกครองส่วนท้องถิ่น พ.ศ. ๒๕๔๗ และแก้ไขเพิ่มเติมถึง (ฉบับที่ ๔) พ.ศ. ๒๕๖๑ ดังนี้

๕.๑ การจัดทำโครงการตามข้อบัญญัติ

- กรณีจัดทำโครงการให้เสนอผู้บริหารอนุมัติโครงการก่อนดำเนินการโครงการ โดยเอกสารที่ต้องแนบ ได้แก่ โครงการ กำหนดการ ประกาศ/คำสั่งแต่งตั้งคณะกรรมการดำเนินงานโครงการ หนังสือแจ้งส่วนราชการที่เกี่ยวข้อง เป็นต้น

- บันทึกจัดหาพัสดุแจ้งกองพัสดุและทรัพย์สิน เพื่อดำเนินตามขั้นตอนตามระเบียบ - ส่งเอกสารเบิกจ่ายภายใน ๓ วัน หลังตรวจรับพัสดุ

- เจ้าหน้าที่ผู้รับผิดชอบโครงการตามข้อบัญญัติผู้เบิกส่งรูปถ่าย/รายชื่อผู้ร่วมงานและเอกสารที่เกี่ยวข้อง ประกอบการเบิกจ่ายหลังเสร็จสิ้นโครงการภายใน ๕ วันทำการ

๕.๒ การยืมเงินตามโครงการ

- ส่งโครงการเอกสารต้นเรื่องทั้งหมดให้กองคลังก่อนวันที่จะใช้จ่ายเงินไม่น้อยกว่า ๕ วันทำการ นอกจากเร่งด่วน

- จัดทำบันทึกยืมเงินตามแบบ/จัดทำสัญญายืมกำหนดส่งใช้ภายใน ๓๐วัน นับจากวันที่ได้รับเงิน
- ส่งใช้เงินยืมหลังจากดำเนินการโครงการเสร็จสิ้นภายใน ๓๐ วัน นับจากวันที่ได้รับเงินตาม

สัญญา

๕.๓ สัญญายืมเงินและส่งเอกสารตามรายการดังนี้

- บันทึกส่งใช้เงินยืมพร้อมถ่ายเอกสารโครงการแนบเรื่อง
- ใบเสร็จรับเงิน
- ภาพถ่าย/รายชื่อผู้ร่วมงาน
- กรณีมีเงินเหลือจ่ายจากโครงการ บันทึกส่งใช้เงินสด

๕.๔ การยืมเงินค่าลงทะเบียน/ค่าเดินทางไปราชการ

- จัดทำบันทึกยืมเงิน
- ส่งเอกสารต้นเรื่องทั้งหมดพร้อมคำสั่งให้กองคลังก่อนจะใช้เงินไม่น้อยกว่า ๕ วันทำการ

นอกจากกรณีเร่งด่วน

- จัดทำสัญญายืมกำหนดส่งใช้ภายใน ๑๕ วัน นับจากวันที่กลับมาถึง
- จัดทำบันทึกส่งใช้เงินยืม โดยส่งเอกสารรายงานการเดินทางทั้งหมดพร้อมใบสำคัญรับเงิน

และถ่ายเอกสารต้นเรื่องแนบ

บทเฉพาะกาล

ให้ครู บุคลากรทางการศึกษา และพนักงานจ้างในสังกัดกองการศึกษา ศาสนาและวัฒนธรรม องค์การบริหารส่วนตำบลชุมแสง ถือปฏิบัติตามแนวทางและหลักเกณฑ์ตามคู่มือฉบับนี้โดยให้ผู้อำนวยการกองการศึกษา ศาสนาและวัฒนธรรม พิจารณา ตรวจสอบ ติดตาม กำกับดูแล ประเมินผลการปฏิบัติงานให้เป็นไปตามหลักเกณฑ์ฉบับนี้และระเบียบ กฎหมาย หนังสือสั่งการที่เกี่ยวข้องภายใต้การบังคับบัญชาของผู้บังคับบัญชาและผู้บริหารท้องถิ่น