

คู่มือ



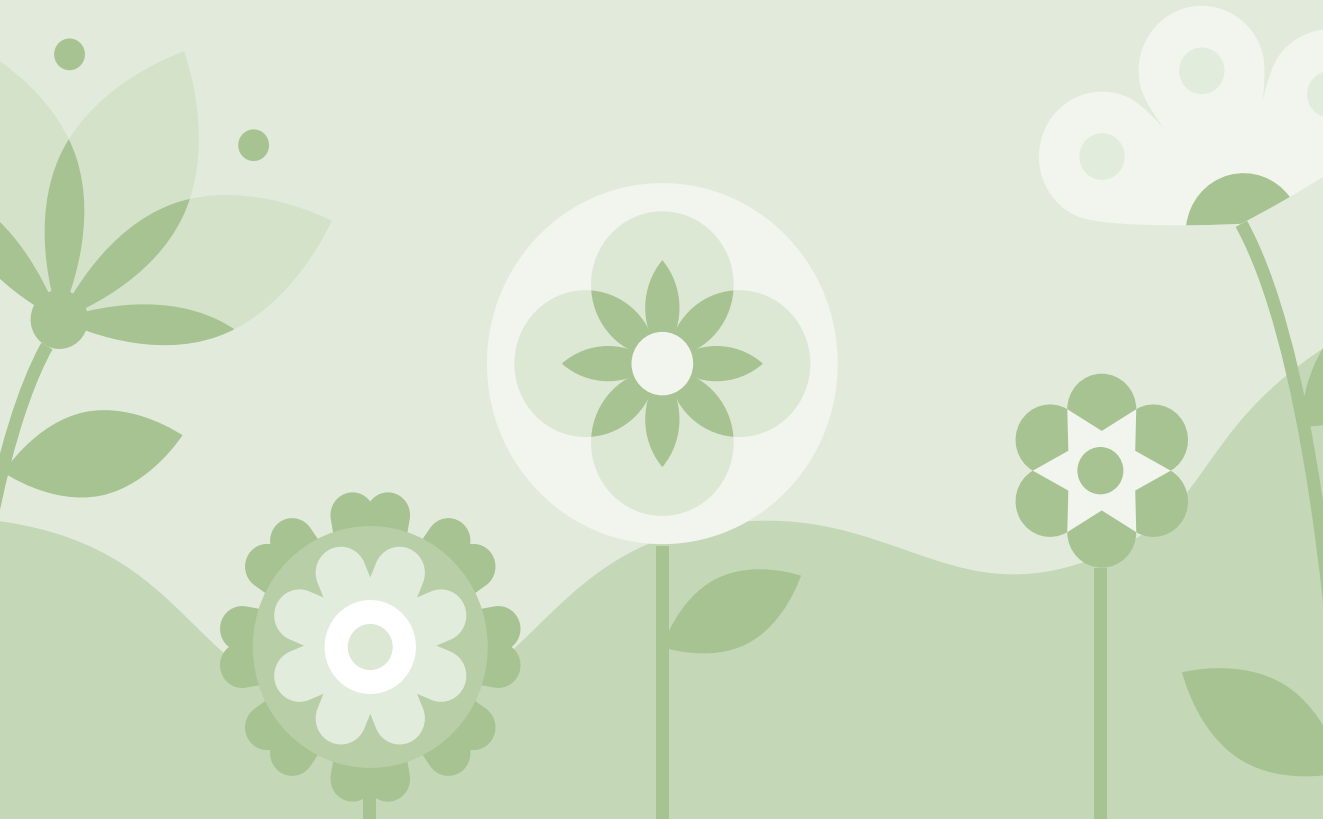
กรมอนามัย
DEPARTMENT OF HEALTH

อบต.จัดการอนามัยสิ่งแวดล้อม เพื่อท้องถิ่นชุมชนน่าอยู่



คู่มือ

อบต.จัดการอนามัยสิ่งแวดล้อม
เพื่อท้องถิ่นชุมชนน่าอยู่



คู่มือ

อบต.จัดการอนามัยสิ่งแวดล้อม เพื่อท้องถิ่นชุมชนน่าอยู่

ISBN

พิมพ์ครั้งที่ 1 พฤษภาคม 2563

จำนวนพิมพ์ 2,500 เล่ม

จัดทำโดย:



สำนักอนามัยสิ่งแวดล้อม กรมอนามัย กระทรวงสาธารณสุข
ถนนติวานนท์ อำเภอเมือง จังหวัดนนทบุรี 11000 ประเทศไทย

โทรศัพท์ 0-2590-4253

โทรสาร 0-2590-4255

เว็บไซต์ <http://env.anamai.moph.go.th>

ออกแบบและผลิตโดย:



โครงการผลิตสื่อและมัลติมีเดีย
สมาคมส่งเสริมเทคโนโลยี (ไทย-ญี่ปุ่น)



คำนำ

การพัฒนาการดำเนินงานด้านอนามัยสิ่งแวดล้อมสำหรับท้องถิ่นและชุมชน เป็นงานที่มีความสำคัญอย่างยิ่งที่จะช่วยขับเคลื่อนให้เกิดการพัฒนาคุณภาพชีวิตของประชาชนจากฐานรากนำไปสู่การพัฒนาที่ยั่งยืน และส่งเสริมให้ประชาชนอาศัยอยู่ในสภาพแวดล้อมที่เหมาะสม และเอื้อต่อการมีสุขภาพดี โดยต้องอาศัยกลไกสนับสนุนการดำเนินงานบูรณาการทุกภาคส่วน ทั้งจากหน่วยงานภาครัฐ เอกชน และภาคประชาชนที่จะเข้ามามีส่วนร่วม ทำให้ท้องถิ่นและชุมชนสามารถจัดการอนามัยสิ่งแวดล้อม ชุมชน เกิดเป็นท้องถิ่นและชุมชนน่าอยู่ ประชาชนมีความตระหนักรู้ มีส่วนร่วม สามารถจัดการแก้ไขปัญหาและพัฒนาท้องถิ่นชุมชนในด้านต่างๆ ของตนเองได้ ทั้งนี้ กฎหมายสาธารณสุข ได้ให้อำนาจองค์กรปกครองส่วนท้องถิ่น เป็นผู้มีบทบาทหลักในการสนับสนุนและส่งเสริมการจัดบริการด้านอนามัยสิ่งแวดล้อมที่สอดคล้องกับกฎหมายและมาตรฐานวิชาการ รวมถึงสนับสนุนให้เกิดความเข้มแข็งของชุมชน สร้างความร่วมมือกับหน่วยงานที่เกี่ยวข้องและประชาชนในพื้นที่

กรมอนามัยจึงได้พัฒนาคู่มือแนวทางการดำเนินงาน **“องค์การบริหารส่วนตำบลจัดการอนามัยสิ่งแวดล้อม เพื่อท้องถิ่นชุมชนน่าอยู่”** ขึ้น เพื่อส่งเสริมท้องถิ่นในการดำเนินงานร่วมกับชุมชนและประชาชน รวมถึงหน่วยงานที่เกี่ยวข้อง และหวังเป็นอย่างยิ่งว่าคู่มือเล่มนี้ จะเป็นประโยชน์เพื่อใช้เป็นแนวทางสนับสนุนความเข้มแข็งของท้องถิ่นและชุมชนในการดำเนินงานแบบบูรณาการ และเพิ่มประสิทธิภาพการดำเนินงาน ซึ่งจะเป็นกรอบทิศทางและแนวทางในการดำเนินงานด้านอนามัยสิ่งแวดล้อมที่สอดคล้องกับกฎหมายว่าด้วยการสาธารณสุข เพื่อส่งเสริมให้เกิดการพัฒนาท้องถิ่นและเครือข่ายอนามัยสิ่งแวดล้อมระหว่างท้องถิ่นและชุมชน ให้เป็นชุมชนที่มีศักยภาพในการจัดการอนามัยสิ่งแวดล้อม และพัฒนาเป็นชุมชนน่าอยู่ที่เอื้อต่อการมีสุขภาพดีของประชาชนต่อไป

สารบัญ

ส่วนที่ 1

ความสำคัญของการพัฒนา

“อบต.จัดการอนามัยสิ่งแวดล้อม เพื่อท้องถิ่นชุมชนน่าอยู่” 5

ส่วนที่ 2

กรอบแนวคิดการพัฒนา

“อบต.จัดการอนามัยสิ่งแวดล้อม เพื่อท้องถิ่นชุมชนน่าอยู่” 9

ส่วนที่ 3

หลักเกณฑ์และแนวทางการพัฒนา

“อบต.จัดการอนามัยสิ่งแวดล้อม เพื่อท้องถิ่นชุมชนน่าอยู่” 13

ส่วนที่ 4

กลไกการสนับสนุนการดำเนินงานของหน่วยงานที่เกี่ยวข้อง 17

ส่วนที่ 5

การรายงานผลการดำเนินงาน 25

ภาคผนวก

แนวทางการประเมินการจัดการอนามัยสิ่งแวดล้อม

เพื่อท้องถิ่นชุมชนน่าอยู่ 29





ส่วนที่ 1

ความสำคัญของการพัฒนา

“อบต.จัดการอนามัยสิ่งแวดล้อม

เพื่อท้องถิ่นชุมชนน่าอยู่”

ส่วนที่

1

ความสำคัญของการพัฒนา

“อบต.จัดการอนามัยสิ่งแวดล้อม เพื่อท้องถิ่นชุมชนน่าอยู่”

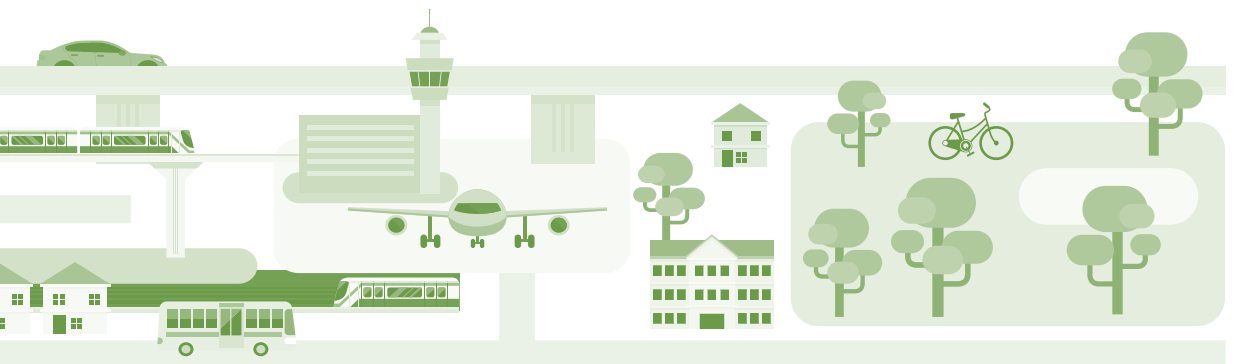
สถานการณ์ทางด้านเศรษฐกิจ สังคม สิ่งแวดล้อม เทคโนโลยี มีการเปลี่ยนแปลงไปอย่างรวดเร็ว และต่อเนื่อง ปัจจัยต่าง ๆ ส่งผลต่อคุณภาพชีวิต สุขภาพ และความเป็นอยู่ของประชาชน ปัจจุบันประเทศไทยกำลังพัฒนาเติบโตด้านเศรษฐกิจ ส่งผลให้มีการขยายตัวของความเป็นเมือง โรงงานอุตสาหกรรมเพิ่มจำนวนมากขึ้น การก่อสร้างและการพัฒนาสาธารณูปโภคเพิ่มสูงขึ้นอย่างรวดเร็ว เกิดปัญหาอนามัยสิ่งแวดล้อมต่าง ๆ อาทิ มลพิษอากาศ การจัดการมูลฝอย น้ำเสีย สารเคมี โรคอุบัติใหม่ เป็นต้น และแนวโน้มการเข้าสู่สังคมผู้สูงอายุอย่างสมบูรณ์ของประเทศไทย วิธีการดำเนินชีวิตแบบสังคมเมือง นำมาซึ่งความเสี่ยงต่อปัญหาสุขภาพในอนาคตหลายประการ

ประเทศไทยมีนโยบายเน้นหนักการดำเนินงานแบบบูรณาการ และเพิ่มประสิทธิภาพการดำเนินงาน มุ่งเน้นการพัฒนาสู่ความยั่งยืน มีนโยบายและแนวทางการดำเนินงานสานพลังประชารัฐเพื่อขับเคลื่อนการพัฒนาเศรษฐกิจฐานรากและประชารัฐในระดับพื้นที่ และมีนโยบายส่งเสริมสนับสนุนความเข้มแข็งของท้องถิ่นและชุมชน โดยประชาชนมีความตระหนักรู้ มีส่วนร่วมและมีความสามารถจัดการปัญหาและพัฒนาท้องถิ่นและชุมชนด้านต่าง ๆ ของตนเองได้ โดยการสนับสนุนจากหน่วยงานของภาครัฐ



ภาคเอกชน และภาคประชาสังคมตามแนวทางพระราชบัญญัติ อันจะนำไปสู่การพัฒนาที่ยั่งยืน ด้วยการใช้กระบวนการคิด วิเคราะห์ และกำหนดวิธีการดำเนินงาน รวมถึงการประเมินความสำเร็จของหน่วยงานในพื้นที่เป็นหลัก มุ่งเน้นการพัฒนาภาคใต้ด้านอนามัยสิ่งแวดล้อมระดับจังหวัด โดยจังหวัดทำหน้าที่ส่งเสริม สนับสนุน หน่วยงานภาคีเครือข่ายทั้งระดับอำเภอ ตำบล รวมถึงแกนนำชุมชน อาสาสมัครสาธารณสุขประจำหมู่บ้าน ประชาชน ในการจัดการปัญหาอนามัยสิ่งแวดล้อมในพื้นที่ สร้างการมีส่วนร่วม สนับสนุนให้ท้องถิ่นมีศักยภาพ พัฒนาระบบบริการอนามัยสิ่งแวดล้อมคุณภาพ (EHA) จนถึงการส่งเสริมความเข้มแข็งของชุมชน ให้ชุมชนร่วมคิด วิเคราะห์ ร่วมวางแผน กำหนดมาตรการแก้ไขปัญหา นั้น ๆ และร่วมลงมือดำเนินการ ทำให้ท้องถิ่นและชุมชนสามารถจัดการอนามัยสิ่งแวดล้อมของชุมชนให้เอื้อต่อสุขภาพดี และเกิดเป็นท้องถิ่นและชุมชนน่าอยู่ Healthier Community ได้

กรมอนามัย กำหนดยุทธศาสตร์เสริมสร้างความเข้มแข็งชุมชนจัดการอนามัยสิ่งแวดล้อมเพื่อสุขภาพ โดยปี 2563 มีแนวทางสนับสนุนให้เกิดองค์การบริหารส่วนตำบลมีการจัดการอนามัยสิ่งแวดล้อมเพื่อท้องถิ่นและชุมชนน่าอยู่ มีเป้าหมาย ร้อยละ 5 ในปี 2563 ร้อยละ 15 และ 30 ในปี 2564-2565 ดังนั้นการดำเนินงานโครงการ “องค์การบริหารส่วนตำบลจัดการอนามัยสิ่งแวดล้อม เพื่อท้องถิ่นชุมชนน่าอยู่” โดยมุ่งเป้าหมายการพัฒนาองค์การบริหารส่วนตำบลซึ่งเป็นหน่วยงานของรัฐที่มีความใกล้ชิดกับประชาชนและมีบทบาทสำคัญในการพัฒนางานด้านอนามัยสิ่งแวดล้อม เพื่อเป็นการพัฒนารูปแบบและกลไกการดำเนินงานด้านอนามัยสิ่งแวดล้อมระหว่างท้องถิ่นและชุมชนอย่างมีส่วนร่วม โดยมีแนวทางปฏิบัติสนับสนุนการดำเนินงานที่สอดคล้องกับกฎหมายว่าด้วยการสาธารณสุข เพื่อส่งเสริมให้ องค์การบริหารส่วนตำบลและภาคีเครือข่ายเข้มแข็ง ชุมชนมีศักยภาพในการจัดการอนามัยสิ่งแวดล้อม เสริมสร้างขีดความสามารถของแกนนำชุมชน อาสาสมัครสาธารณสุขประจำหมู่บ้าน ร่วมกันในการจัดการปัญหาอนามัยสิ่งแวดล้อม รวมทั้งเฝ้าระวัง และติดตามตรวจสอบผลกระทบต่อสุขภาพที่อาจจะเกิดขึ้นกับประชาชนอย่างมีประสิทธิภาพต่อไป



วัตถุประสงค์

เพื่อส่งเสริมและสนับสนุนการดำเนินงานอนามัยสิ่งแวดล้อมในท้องถิ่นชุมชน และพัฒนาเป็นองค์การบริหารส่วนตำบลที่มีการจัดการอนามัยสิ่งแวดล้อมเพื่อท้องถิ่นชุมชนน่าอยู่ ที่เอื้อต่อการมีสุขภาพดีของประชาชนอย่างมีส่วนร่วมและบูรณาการ

ประโยชน์ที่คาดว่าจะได้รับ

1. องค์การบริหารส่วนตำบลมีแนวทางในการพัฒนาอนามัยสิ่งแวดล้อมท้องถิ่นและชุมชนน่าอยู่อย่างบูรณาการและมีประสิทธิภาพ
2. หน่วยงานภาคสาธารณสุข ภาคีเครือข่ายระดับจังหวัด อำเภอ ตำบล และหน่วยงานอื่นที่เกี่ยวข้อง มีส่วนร่วมสนับสนุนการดำเนินงานด้านอนามัยสิ่งแวดล้อมของท้องถิ่นและชุมชน
3. ชุมชนมีศักยภาพในการจัดการอนามัยสิ่งแวดล้อม และประชาชนอยู่ในสภาพแวดล้อมที่เหมาะสมเอื้อต่อการมีสุขภาพดี





ส่วนที่ 2

กรอบแนวคิดการพัฒนา

“อบต.จัดการอนามัยสิ่งแวดล้อม

เพื่อท้องถิ่นชุมชนน่าอยู่”

ส่วนที่ 2

กรอบแนวคิดการพัฒนา

“อบต.จัดการอนามัยสิ่งแวดล้อม เพื่อท้องถิ่นชุมชนน่าอยู่”



คำนิยาม

“อบต.จัดการอนามัยสิ่งแวดล้อม เพื่อท้องถิ่นชุมชนน่าอยู่” หมายถึง องค์การบริหารส่วนตำบล มีการดำเนินงานพัฒนานามัยสิ่งแวดล้อมตามพระราชบัญญัติการสาธารณสุข พ.ศ. 2535 และสามารถจัดการอนามัยสิ่งแวดล้อมเพื่อสุขภาพ หรือสร้างสภาพแวดล้อมที่เอื้อต่อการมีสุขภาพดี โดยการมีส่วนร่วมของประชาชน ชุมชน ภาครัฐ ภาคเอกชน และภาคส่วนที่เกี่ยวข้องในท้องถิ่นชุมชนอย่างบูรณาการ

แนวคิดในการพัฒนา “อบต.จัดการอนามัยสิ่งแวดล้อม เพื่อท้องถิ่นชุมชนน่าอยู่” คือการให้ความสำคัญกับการพัฒนาศักยภาพหน่วยงานของรัฐในระดับพื้นที่ ที่มีบทบาทและอำนาจหน้าที่ด้านการดำเนินงานพัฒนานามัยสิ่งแวดล้อมตามกฎหมายว่าด้วยการสาธารณสุข ให้สามารถดำเนินการร่วมกับประชาชนและชุมชนในการจัดการปัญหาด้านอนามัยสิ่งแวดล้อมในพื้นที่ของตนได้อย่างมีประสิทธิภาพ ส่งผลต่อการมีคุณภาพชีวิตและสุขภาพที่ดีของประชาชนอย่างเข้มแข็งและยั่งยืน โดยมีกรอบแนวคิดในการพัฒนาด้านการจัดการอนามัยสิ่งแวดล้อมเพื่อท้องถิ่นและชุมชนน่าอยู่ ประกอบด้วย 4 องค์ประกอบหลัก ดังนี้

องค์ประกอบที่ 1 การประเมินความพร้อม : องค์การบริหารส่วนตำบล เข้าใจ และรู้สถานการณ์ การจัดการด้านอนามัยสิ่งแวดล้อมในพื้นที่ของตนเอง สามารถวิเคราะห์ศักยภาพบุคลากร ความพร้อม ของหน่วยงาน วิเคราะห์ความเสี่ยงด้านการจัดการอนามัยสิ่งแวดล้อมจากข้อมูลที่มีอยู่ และเห็นโอกาส ในการพัฒนา โดยมีแนวทางประเมินความพร้อม ดังนี้

- องค์การบริหารส่วนตำบลมีบุคลากรผู้รับผิดชอบปฏิบัติงานด้านอนามัยสิ่งแวดล้อม
- บุคลากรผู้ปฏิบัติงานด้านอนามัยสิ่งแวดล้อมได้รับการพัฒนาศักยภาพและมีความรู้ ความเข้าใจเกี่ยวกับการดำเนินงานด้านอนามัยสิ่งแวดล้อม และกฎหมายว่าด้วยการ สาธารณสุข
- องค์การบริหารส่วนตำบลมีการประเมินสถานการณ์การจัดการด้านอนามัยสิ่งแวดล้อม และสามารถวิเคราะห์ประเด็นปัญหา หรือโอกาสในการพัฒนาด้านอนามัยสิ่งแวดล้อม

องค์ประกอบที่ 2 การพัฒนาอนามัยสิ่งแวดล้อม : องค์การบริหารส่วนตำบล สามารถจัดการ ปัญหาอนามัยสิ่งแวดล้อมได้ตามบริบทพื้นที่ โดยอาศัยเครื่องมือ มาตรการทางกฎหมาย มาตรฐาน วิชาการ การประยุกต์ใช้องค์ความรู้ในการดำเนินงาน และการสนับสนุนจากหน่วยงานที่เกี่ยวข้อง โดยมีแนวทางปฏิบัติเพื่อสนับสนุนการดำเนินงานพัฒนาอนามัยสิ่งแวดล้อม ดังนี้

- องค์การบริหารส่วนตำบลมีนโยบาย แผนงาน หรือแนวทางปฏิบัติด้านอนามัยสิ่งแวดล้อม
- องค์การบริหารส่วนตำบลมีข้อบัญญัติท้องถิ่นตามพระราชบัญญัติการสาธารณสุข พ.ศ. 2535
- องค์การบริหารส่วนตำบลมีการจัดการอนามัยสิ่งแวดล้อมที่สอดคล้องกับกฎหมาย มาตรฐาน วิชาการ หรือมาตรฐานคุณภาพระบบบริการอนามัยสิ่งแวดล้อม (EHA)





องค์ประกอบที่ 3 การเสริมสร้างภาคีเครือข่าย : องค์การบริหารส่วนตำบล ส่งเสริมให้เกิดความร่วมมือและการมีส่วนร่วมของประชาชน ชุมชน ภาครัฐ ภาคเอกชน และภาคส่วนที่เกี่ยวข้อง เพื่อสนับสนุนการดำเนินงานด้านอนามัยสิ่งแวดล้อมอย่างบูรณาการ และสื่อสารสาธารณะ โดยมีแนวทางการเสริมสร้างภาคีเครือข่าย ดังนี้

- มีการดำเนินงานโครงการหรือกิจกรรมที่ส่งเสริมให้เกิดความร่วมมือ และการมีส่วนร่วมของท้องถิ่น ชุมชน หรือภาคส่วนที่เกี่ยวข้อง
- สนับสนุนให้เกิดชุมชนมีศักยภาพในการจัดการอนามัยสิ่งแวดล้อม และส่งเสริมการพัฒนาศักยภาพแกนนำชุมชน หรืออาสาสมัครสาธารณสุขประจำหมู่บ้านด้านอนามัยสิ่งแวดล้อม
- มีการสื่อสารความรู้ความเข้าใจ และแนวทางการดำเนินงานให้กับประชาชนในพื้นที่

องค์ประกอบที่ 4 ผลลัพธ์การดำเนินงาน : องค์การบริหารส่วนตำบล สามารถประเมินผลลัพธ์การดำเนินงาน โดยเน้นปัญหาอนามัยสิ่งแวดล้อมหรือปัญหาสุขภาพจากสิ่งแวดล้อมในพื้นที่ได้รับการจัดการแก้ไข ประชาชนรู้สิทธิและหน้าที่ตามกฎหมายสาธารณสุข และสามารถปกป้องสุขภาพตนเองได้ โดยมีแนวทางในการประเมินผล ดังนี้

- ท้องถิ่นชุมชนสามารถจัดการปัญหาอนามัยสิ่งแวดล้อมหรือปัญหาสุขภาพจากสิ่งแวดล้อมได้
- ท้องถิ่นชุมชนสามารถจัดการข้อร้องเรียนด้านอนามัยสิ่งแวดล้อมได้
- ประชาชนรู้สิทธิและหน้าที่ตามกฎหมายว่าด้วยการสาธารณสุข และสามารถปกป้องสุขภาพตนเองได้





ส่วนที่ 3

หลักเกณฑ์และแนวทางการพัฒนา

“อบต.จัดการอนามัยสิ่งแวดล้อม
เพื่อท้องถิ่นชุมชนน่าอยู่”

ส่วนที่ 3

หลักเกณฑ์และแนวทางการพัฒนา

“อบต.จัดการอนามัยสิ่งแวดล้อม เพื่อท้องถิ่นชุมชนน่าอยู่”

องค์ประกอบที่ 1 การประเมินความพร้อม องค์การบริหารส่วนตำบลมีการวิเคราะห์และประเมินความพร้อมของบุคลากรผู้ปฏิบัติงานด้านอนามัยสิ่งแวดล้อม มีการส่งเสริมให้เกิดการพัฒนาศักยภาพบุคลากรผู้ปฏิบัติงานให้มีความรู้ความเข้าใจเกี่ยวกับการดำเนินงานด้านอนามัยสิ่งแวดล้อม และกฎหมายว่าด้วยการสาธารณสุข และหน่วยงานมีข้อมูลสถานการณ์ด้านอนามัยสิ่งแวดล้อม มีการประเมินสถานการณ์ปัญหาการจัดการด้านอนามัยสิ่งแวดล้อม และสามารถวิเคราะห์ประเด็นปัญหาหรือโอกาสในการพัฒนาด้านอนามัยสิ่งแวดล้อม

องค์ประกอบที่ 2 การพัฒนาอนามัยสิ่งแวดล้อม องค์การบริหารส่วนตำบลมีการออกข้อบัญญัติท้องถิ่นตามพระราชบัญญัติการสาธารณสุข พ.ศ. 2535 และกฎหมายที่เกี่ยวข้อง หรือมีการกำหนดนโยบายแนวทางการปฏิบัติ หรือมีการดำเนินงานตามมาตรฐานคุณภาพระบบบริการอนามัยสิ่งแวดล้อม (Environmental Health Accreditation : EHA) ผ่านเกณฑ์ระดับพื้นฐานขึ้นไป (อย่างน้อย 1 ประเด็นย่อย ใน 9 ประเด็นหลัก 20 ประเด็นย่อย) ดังนี้

<p>1. EHA 1000 ด้านการจัดการสุขาภิบาลอาหาร</p>	<ul style="list-style-type: none"> ● EHA 1001 การจัดการสุขาภิบาลอาหารในสถานที่จำหน่ายและสถานที่สะสมอาหาร ● EHA 1002 การจัดการสุขาภิบาลอาหารในตลาด ● EHA 1003 การจัดการสุขาภิบาลอาหารในการจำหน่ายสินค้าในที่ทางสาธารณะ
<p>2. EHA 2000 ด้านการจัดการคุณภาพน้ำบริโภค</p>	<ul style="list-style-type: none"> ● EHA 2001 การจัดการคุณภาพน้ำประปา (ผลิตโดย อบต.) ● EHA 2002 การจัดการคุณภาพน้ำประปา (ผลิตโดยหน่วยงานอื่น) ● EHA 2003 การจัดการคุณภาพน้ำดื่มหยอดเหรียญ
<p>3. EHA 3000 ด้านการจัดการสิ่งปฏิกูล</p>	<ul style="list-style-type: none"> ● EHA 3001 การจัดการส้วมสาธารณะ ● EHA 3002 การจัดการสิ่งปฏิกูล

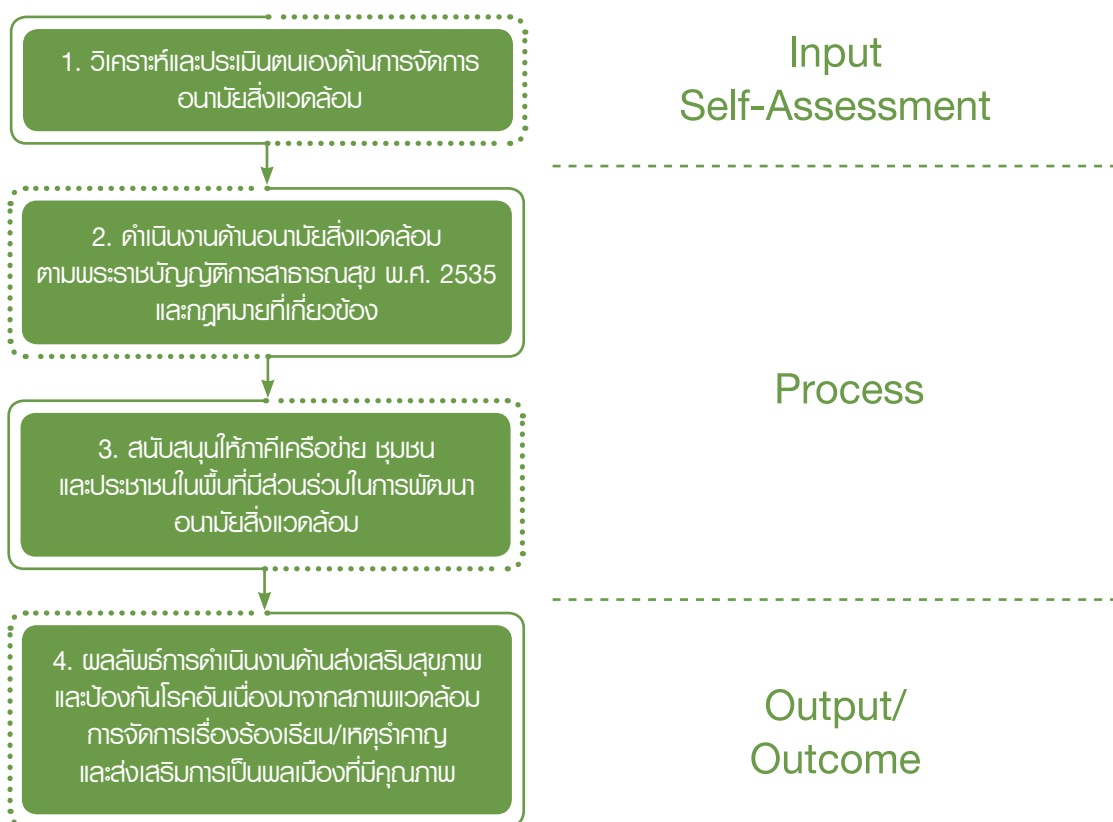
4. EHA 4000 ด้านการจัดการ มูลฝอย	<ul style="list-style-type: none"> ● EHA 4001 การจัดการมูลฝอยทั่วไป ● EHA 4002 การจัดการมูลฝอยติดเชื้อ ● EHA 4003 การจัดการมูลฝอยที่เป็นพิษหรืออันตรายจากชุมชน
5. EHA 5000 ด้านการรองรับภาวะฉุกเฉินและภัยพิบัติ	
6. EHA 6000 ด้านการจัดการเหตุรำคาญ	
7. EHA 7000 ด้านการจัดการกิจการที่เป็นอันตรายต่อสุขภาพ	
8. EHA 8000 ด้านการประเมินผลกระทบต่อสุขภาพ	
9. EHA 9000 ด้านการบังคับใช้ กฎหมาย	<ul style="list-style-type: none"> ● EHA 9001 การออกข้อกำหนดของท้องถิ่น ● EHA 9002 การออกหนังสือรับรองการแจ้ง ● EHA 9003 การออกใบอนุญาต ● EHA 9004 การออกคำสั่งทางปกครอง ● EHA 9005 การเปรียบเทียบปรับและการดำเนินคดี

องค์ประกอบที่ 3 การเสริมสร้างภาคีเครือข่าย องค์การบริหารส่วนตำบล ส่งเสริมให้เกิดความร่วมมือและการมีส่วนร่วมของประชาชน ชุมชน ภาครัฐ ภาคเอกชน และภาคส่วนที่เกี่ยวข้อง เพื่อสนับสนุนการดำเนินงานด้านอนามัยสิ่งแวดล้อมอย่างบูรณาการ และสื่อสารสาธารณะ โดยมีแนวทางการเสริมสร้างภาคีเครือข่าย ดังนี้

- มีกิจกรรม แนวทางการดำเนินงานด้านการจัดการปัญหาและความเสี่ยงด้านอนามัยสิ่งแวดล้อมหรือจัดสภาพแวดล้อมชุมชนให้เอื้อต่อการมีสุขภาพดีที่กำหนดร่วมกัน โดยสอดคล้องกับความต้องการของประชาชนในชุมชนตามบริบทพื้นที่ มีการดำเนินกิจกรรมต่อเนื่อง มีการกำกับติดตามความก้าวหน้า สรุปผล และประเมินผลของกิจกรรม
- สนับสนุนให้มีการพัฒนาศักยภาพแกนนำชุมชน ผู้นำชุมชน หรืออาสาสมัครสาธารณสุขประจำหมู่บ้าน หรือ ส่งเสริมให้มีแกนนำชุมชนหรืออาสาสมัครสาธารณสุขประจำหมู่บ้านดีเด่นด้านอนามัยสิ่งแวดล้อม หรืออาสาสมัครสาธารณสุขประจำหมู่บ้านเชี่ยวชาญสาขาการจัดการสุขภาพชุมชนและอนามัยสิ่งแวดล้อม
- มีช่องทางสื่อสารให้ประชาชน เข้าใจ เข้าถึง และรับรู้ข้อมูลข่าวสารด้านอนามัยสิ่งแวดล้อมที่มีความหลากหลาย เข้าถึงง่าย และเหมาะสมตามบริบทชุมชน เช่น เสียงตามสาย สื่อประชาสัมพันธ์ การประชุมหมู่บ้าน หรือประชุมอื่นใดในระดับตำบล ที่มีการพูดคุยชี้แจง ทำความเข้าใจ และสอบถามความต้องการด้านส่งเสริมสุขภาพและอนามัยสิ่งแวดล้อมของคนในชุมชน เป็นต้น

องค์ประกอบที่ 4 ผลลัพธ์การดำเนินงาน มีผลการดำเนินงานที่ช่วยส่งเสริมและป้องกันการเกิดโรคอันเนื่องมาจากการจัดการอนามัยสิ่งแวดล้อม หรือการจัดการสุขลักษณะสถานที่ต่าง ๆ ในชุมชนที่ไม่เหมาะสม เช่น ที่พักอาศัย สถานพัฒนาเด็กปฐมวัย โรงเรียน ศาสนสถาน สถานบริการสาธารณะ อันส่งผลให้เกิดโรค อาทิจานอนพยาธิ ไข้เลือดออก โรคที่เกี่ยวกับระบบทางเดินอาหาร ระบบทางเดินหายใจ หรือโรคอุบัติใหม่ เป็นต้น หรือสามารถลดเรื่องร้องเรียน เหตุรำคาญในสถานประกอบการหรือชุมชน และส่งเสริมให้ประชาชนมีความรู้เข้าใจในการปฏิบัติตามกฎหมาย และมีส่วนร่วมในการดำเนินงานอนามัยสิ่งแวดล้อมของท้องถิ่นชุมชน

**แผนภาพสรุปขั้นตอนการดำเนินงานตามหลักเกณฑ์และแนวทางการพัฒนา
“อบต.จัดการอนามัยสิ่งแวดล้อม เพื่อกองถิ่นชุมชนน่าอยู่”**





ส่วนที่ 4

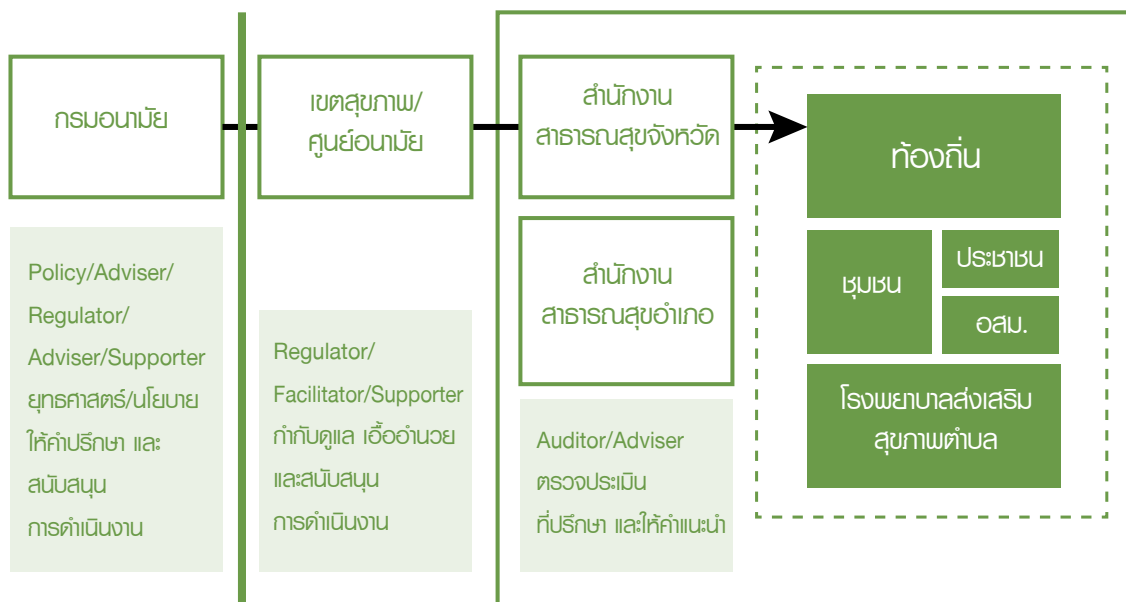
กลไกการสนับสนุนการดำเนินงาน
ของหน่วยงานที่เกี่ยวข้อง

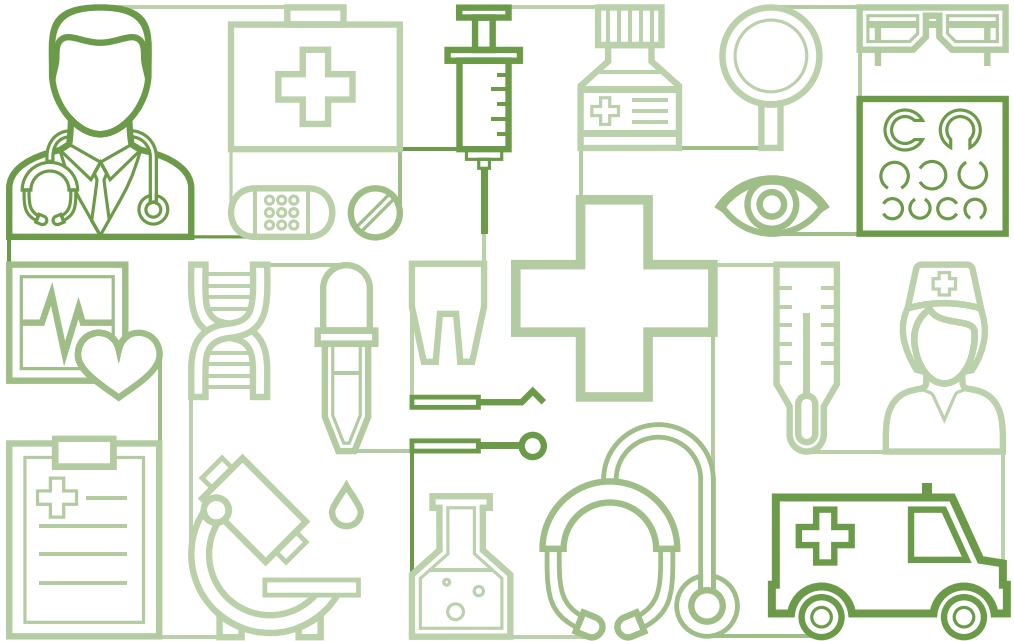
ส่วนที่ 4

กลไกการสนับสนุนการดำเนินงาน ของหน่วยงานที่เกี่ยวข้อง

กระบวนการสนับสนุนการดำเนินงานพัฒนาอนามัยสิ่งแวดล้อมสำหรับท้องถิ่นและชุมชน ต้องอาศัยการบูรณาการและการมีส่วนร่วมจากหลายภาคส่วน ดังนั้น เพื่อให้การดำเนินงานบรรลุผลสำเร็จ จำเป็นต้องมีกลไกการสนับสนุนของหน่วยงานภาคสาธารณสุขที่เกี่ยวข้องในการดำเนินงาน ดังนี้

ภาพแสดงความเชื่อมโยงกลไกการสนับสนุนการดำเนินงานภาคสาธารณสุข





บทบาทภารกิจหน่วยงานสาธารณสุขที่เกี่ยวข้องในการสนับสนุนการดำเนินงาน

หน่วยงานส่วนกลาง กรมอนามัย

1. วางแผนกำหนดยุทธศาสตร์ นโยบาย และมาตรการในการพัฒนางานด้านอนามัยสิ่งแวดล้อมสำหรับท้องถิ่นและชุมชน
2. ส่งเสริมการพัฒนาแนวคิดกระบวนการจัดการด้านอนามัยสิ่งแวดล้อมเพื่อท้องถิ่นชุมชนน่าอยู่
3. สนับสนุนแนวทางการดำเนินงานพัฒนาอนามัยสิ่งแวดล้อมเพื่อท้องถิ่นชุมชนน่าอยู่
4. สื่อสารประชาสัมพันธ์การดำเนินงาน และขับเคลื่อนผ่านกลไกสนับสนุนการดำเนินงานร่วมกับหน่วยงานภาคสาธารณสุข ภาคีเครือข่าย และหน่วยงานที่เกี่ยวข้อง
5. สนับสนุนชุดความรู้ คู่มือแนวทางปฏิบัติ และเครื่องมือที่เกี่ยวข้องในการดำเนินงาน
6. เยี่ยมเสริมพลังการดำเนินงานพัฒนาการจัดการอนามัยสิ่งแวดล้อมเพื่อท้องถิ่นชุมชนน่าอยู่
7. สนับสนุนให้มีการเผยแพร่ผลงานหรือกิจกรรมการพัฒนาพื้นที่ต้นแบบ และขยายผลสู่การแลกเปลี่ยนเรียนรู้ในพื้นที่/ต่างพื้นที่
8. กำกับ ติดตาม รายงานและสรุปผลการดำเนินงาน
9. พัฒนาข้อเสนอการขับเคลื่อนนโยบายหรือแนวทางการดำเนินงานเพื่อต่อยอดการพัฒนา

ศูนย์อนามัยที่ 1-12 กรมอนามัย

1. กำหนดแผนงานกิจกรรมสนับสนุนการดำเนินงานด้านอนามัยสิ่งแวดล้อมสำหรับท้องถิ่นและชุมชน
2. สื่อสารประชาสัมพันธ์ ชี้แจงเป้าหมายและแนวทางการดำเนินงานให้กับสำนักงานสาธารณสุขจังหวัด และหน่วยงานภาคีเครือข่ายที่เกี่ยวข้อง
3. สนับสนุนแนวทางการดำเนินงานพัฒนาอนามัยสิ่งแวดล้อมเพื่อท้องถิ่นและชุมชนน่าอยู่
4. สนับสนุนชุดความรู้ คู่มือแนวทางปฏิบัติ และเครื่องมือสนับสนุนการดำเนินงานที่เกี่ยวข้อง
5. สนับสนุนให้เกิดการแลกเปลี่ยนเรียนรู้พื้นที่ต้นแบบการจัดการอนามัยสิ่งแวดล้อม เพื่อท้องถิ่นชุมชนน่าอยู่ ร่วมกับหน่วยงานภาคีเครือข่ายในพื้นที่
6. กำกับติดตามรายงานความก้าวหน้า และสรุปผลการดำเนินงาน
7. พัฒนาข้อเสนอต่อการพัฒนาการจัดการอนามัยสิ่งแวดล้อมท้องถิ่นชุมชนระดับเขต

สำนักงานสาธารณสุขจังหวัด

1. กำหนดแผนงานเพื่อสนับสนุนการดำเนินงานพัฒนาการจัดการอนามัยสิ่งแวดล้อม เพื่อท้องถิ่นชุมชนน่าอยู่ระดับจังหวัด
2. สื่อสารประชาสัมพันธ์ หรือการประชุมชี้แจงแนวทางการดำเนินงานกับหน่วยงานในพื้นที่ อาทิ สำนักงานสาธารณสุขอำเภอ โรงพยาบาลชุมชน โรงพยาบาลส่งเสริมสุขภาพตำบล องค์การบริหารส่วนตำบล แกนนำชุมชน อาสาสมัครสาธารณสุขประจำหมู่บ้าน เป็นต้น



3. สนับสนุนการดำเนินงาน และสร้างกระบวนการมีส่วนร่วมกับภาคีเครือข่ายในการส่งเสริมการพัฒนาการจัดการอนามัยสิ่งแวดล้อม เพื่อท้องถิ่นชุมชนน่าอยู่ สร้างความรอบรู้ด้านสุขภาพและอนามัยสิ่งแวดล้อม และให้คำปรึกษาในการดำเนินการ

4. สนับสนุนการจัดกิจกรรมแลกเปลี่ยนเรียนรู้ เชิดชูเกียรติ ต้นแบบการจัดการอนามัยสิ่งแวดล้อม เพื่อท้องถิ่นชุมชนน่าอยู่ ให้สามารถเป็นต้นแบบและขยายผลในพื้นที่หรือต่างพื้นที่ได้

5. ควบคุมกำกับ ประเมิน ติดตามรายงานความก้าวหน้า และสรุปผลการดำเนินงาน

6. พัฒนาข้อเสนอต่อการพัฒนาการจัดการอนามัยสิ่งแวดล้อมท้องถิ่นชุมชนระดับจังหวัด

สำนักงานสาธารณสุขอำเภอ

1. จัดทำแผนงานโครงการกิจกรรมเพื่อสนับสนุนการดำเนินงานพัฒนาการจัดการอนามัยสิ่งแวดล้อมเพื่อท้องถิ่นชุมชนน่าอยู่ระดับอำเภอ

2. สื่อสารประชาสัมพันธ์ หรือการประชุมชี้แจงแนวทางการดำเนินงานกับหน่วยงานในพื้นที่ อาทิ คณะกรรมการพัฒนาคุณภาพชีวิตระดับอำเภอ โรงพยาบาลชุมชน โรงพยาบาลส่งเสริมสุขภาพตำบล องค์การบริหารส่วนตำบล แกนนำชุมชน อาสาสมัครสาธารณสุขประจำหมู่บ้าน เป็นต้น

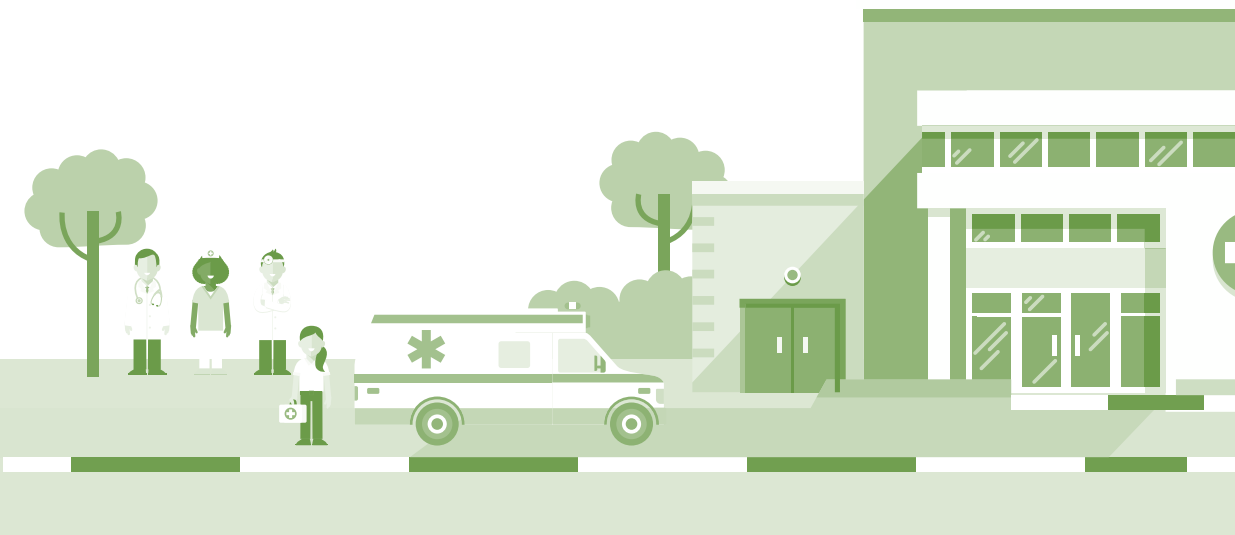
3. สนับสนุนการดำเนินงาน และสร้างกระบวนการมีส่วนร่วมกับภาคีเครือข่ายในพื้นที่ ในการดำเนินการจัดการอนามัยสิ่งแวดล้อม เพื่อท้องถิ่นชุมชนน่าอยู่ สร้างความรอบรู้ด้านสุขภาพและอนามัยสิ่งแวดล้อม และให้คำปรึกษาในการดำเนินการร่วมกับภาคีเครือข่าย



4. สนับสนุนการจัดกิจกรรมแลกเปลี่ยนเรียนรู้ของพื้นที่พัฒนาการจัดการอนามัยสิ่งแวดล้อม เพื่อท้องถิ่นชุมชนน่าอยู่ ให้สามารถเป็นต้นแบบและขยายผลระดับอำเภอหรือตำบล
5. ประเมิน ติดตาม รายงานความก้าวหน้า และสรุปผลการดำเนินงาน
6. จัดทำสรุปผลการดำเนินงาน ปัญหาอุปสรรค ปัจจัยความสำเร็จ และข้อเสนอต่อการพัฒนาการจัดการอนามัยสิ่งแวดล้อมท้องถิ่นชุมชนในระดับอำเภอ

โรงพยาบาลส่งเสริมสุขภาพตำบล

1. จัดทำแผนงานโครงการกิจกรรมด้านการจัดการอนามัยสิ่งแวดล้อม เพื่อท้องถิ่นชุมชนน่าอยู่ ร่วมกับท้องถิ่นชุมชน และหน่วยงานที่เกี่ยวข้องในพื้นที่
2. สื่อสารประชาสัมพันธ์ หรือการประชุมชี้แจงแนวทางการดำเนินงานกับภาคีเครือข่ายในพื้นที่ อาทิ คณะกรรมการระดับตำบล/หมู่บ้าน แกนนำชุมชน อาสาสมัครสาธารณสุขประจำหมู่บ้าน เป็นต้น
3. สนับสนุนข้อมูล สถานการณ์โรคที่เกี่ยวกับการจัดการอนามัยสิ่งแวดล้อม เพื่อใช้ในการวางแผนการดำเนินงาน
4. ดำเนินงาน และสร้างกระบวนการมีส่วนร่วมกับภาคีเครือข่ายในพื้นที่ในการส่งเสริมการจัดการอนามัยสิ่งแวดล้อม เพื่อท้องถิ่นชุมชนน่าอยู่ และพัฒนาศักยภาพแกนนำชุมชน อาสาสมัครสาธารณสุขประจำหมู่บ้าน รวมทั้ง สร้างความรู้ด้านสุขภาพและอนามัยสิ่งแวดล้อมให้กับประชาชนในพื้นที่



5. ติดตาม รายงานความก้าวหน้า และสรุปผลการดำเนินงาน

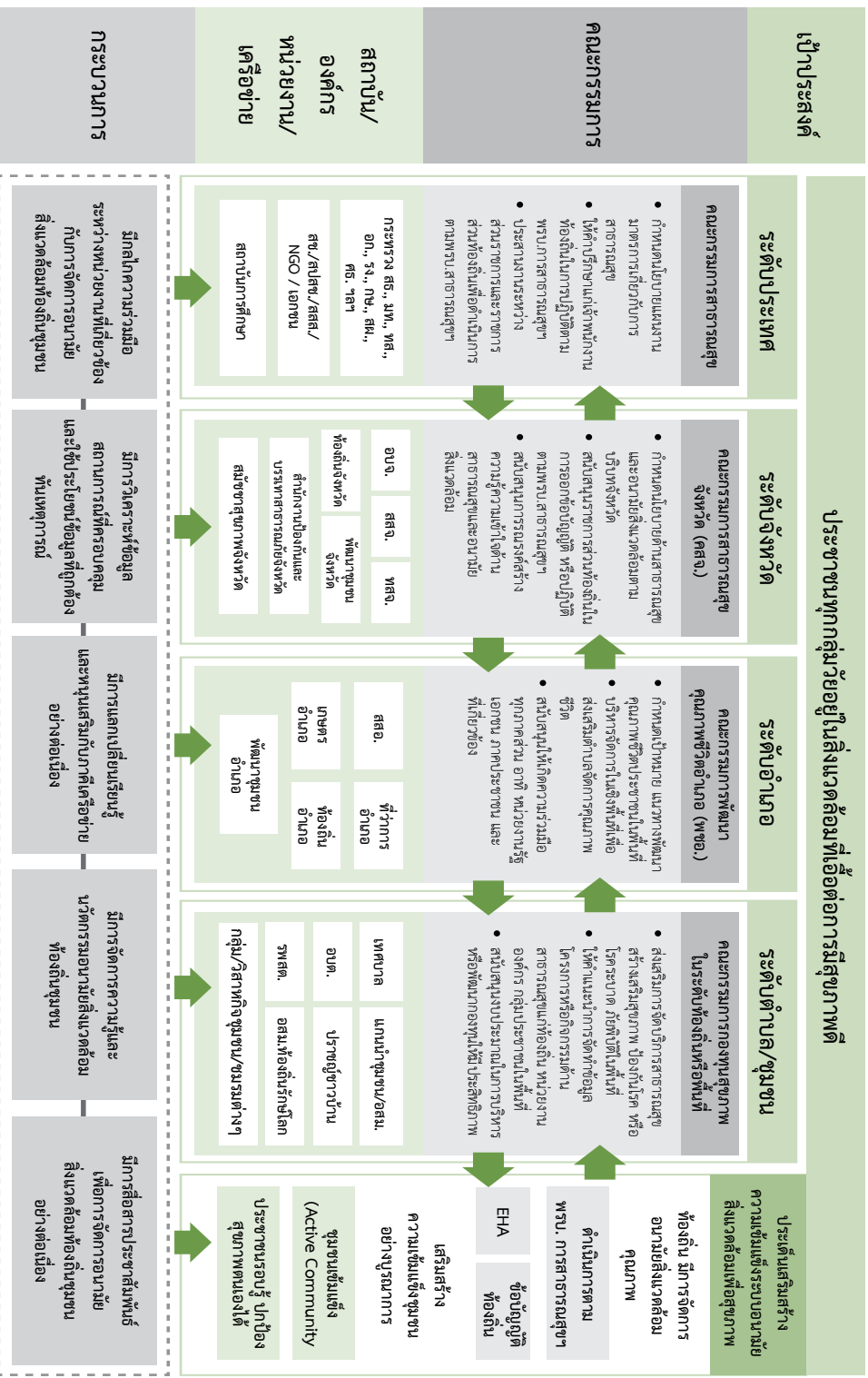
6. จัดทำสรุปผลการดำเนินงาน ปัญหาอุปสรรค ปัจจัยความสำเร็จ และข้อเสนอต่อการพัฒนาการจัดการอนามัยสิ่งแวดล้อมท้องถิ่นชุมชนในระดับตำบล

การสนับสนุนจากคณะกรรมการในระดับต่าง ๆ และหน่วยงานอื่นสู่การปฏิบัติในพื้นที่

การสนับสนุนการดำเนินงานการพัฒนาอนามัยสิ่งแวดล้อมและสุขภาพในระดับท้องถิ่นและชุมชน ต้องอาศัยความรู้วิชาการ ทรัพยากร บุคลากร งบประมาณ และความร่วมมือในการดำเนินงาน ซึ่งมีหลายกลไกในพื้นที่ที่ช่วยในการสนับสนุนการดำเนินงาน นอกจากหน่วยงานภาคสาธารณสุขแล้วนั้น ยังมีหน่วยงานอื่น ๆ ทั้งหน่วยงานภาครัฐ ภาคเอกชน หน่วยงานอาสาสมัครต่าง ๆ องค์กรอิสระ สถาบันการศึกษา และกลไกคณะกรรมการในระดับต่าง ๆ ที่มีบทบาทในการร่วมกันในการขับเคลื่อนสู่การปฏิบัติในพื้นที่



แผนภาพหลักการสนับสนุนการทำเป้าหมายสู่การปฏิบัติในพื้นที่ “อบต.จัดการอนามัยสิ่งแวดล้อม เพื่อท้องถิ่นชุมชนน่าอยู่” สู่การปฏิบัติในพื้นที่





ส่วนที่ 5

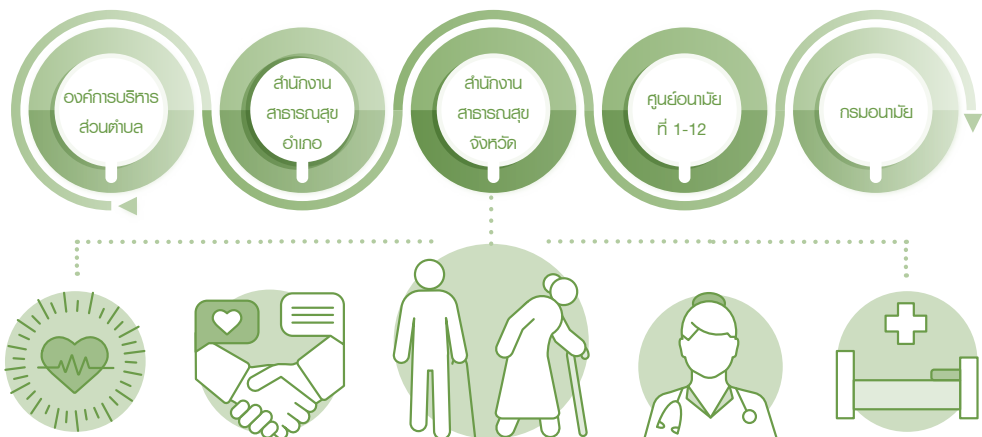
การรายงานผลการดำเนินงาน

ส่วนที่ 5

การรายงานผลการดำเนินงาน

การรายงานผลการดำเนินงานเป็นกระบวนการสำคัญที่ช่วยในการติดตามความก้าวหน้าของการดำเนินงาน รวมถึงปัญหาอุปสรรคในการดำเนินงาน เป็นช่องทางในการสื่อสารเชื่อมต่อข้อมูลของหน่วยงานที่เกี่ยวข้องในการสนับสนุนการดำเนินงาน รวมถึงแก้ไขปัญหาในการดำเนินงานร่วมกันและเพื่อให้การดำเนินงานพัฒนา “อบต. จัดการอนามัยสิ่งแวดล้อม เพื่อท้องถิ่นชุมชนน่าอยู่” มีประสิทธิภาพและประสบผลสำเร็จอย่างเป็นรูปธรรมจึงกำหนดแนวทางการรายงานผลการดำเนินงาน ดังนี้

1. องค์การบริหารส่วนตำบล สมัครเข้าร่วม โครงการพร้อมประเมินตนเองในระบบรายงานผลการดำเนินงานพัฒนาตามหลักเกณฑ์ และแนวทาง และขอรับการประเมินรับรองจาก สำนักงานสาธารณสุขจังหวัด
2. สำนักงานสาธารณสุขอำเภอ สนับสนุนการดำเนินงาน ติดตามและรายงานผลการประเมินร่วมกับสำนักงานสาธารณสุขจังหวัด
3. สำนักงานสาธารณสุขจังหวัด เป็นที่ปรึกษาและให้คำแนะนำในการดำเนินงาน ประเมินรับรองการพัฒนา “อบต. จัดการอนามัยสิ่งแวดล้อม เพื่อท้องถิ่นชุมชนน่าอยู่” และรายงานผลการประเมินในระบบรายงาน
4. ศูนย์อนามัยที่ 1-12 กำกับดูแล เป็นที่ปรึกษาให้คำแนะนำ และสนับสนุนการดำเนินงาน แลกเปลี่ยนเรียนรู้สู่การขยายผล ประเมินติดตาม การรายงานผลการดำเนินงานในระบบรายงาน
5. กรมอนามัย สนับสนุนการดำเนินงานให้บรรลุ เป้าหมายการพัฒนา เผยแพร่ผลงาน แลกเปลี่ยนเรียนรู้ ประกาศเกียรติคุณ และขยายผล กำกับ ดูแลติดตามในระบบรายงานผลการดำเนินงาน

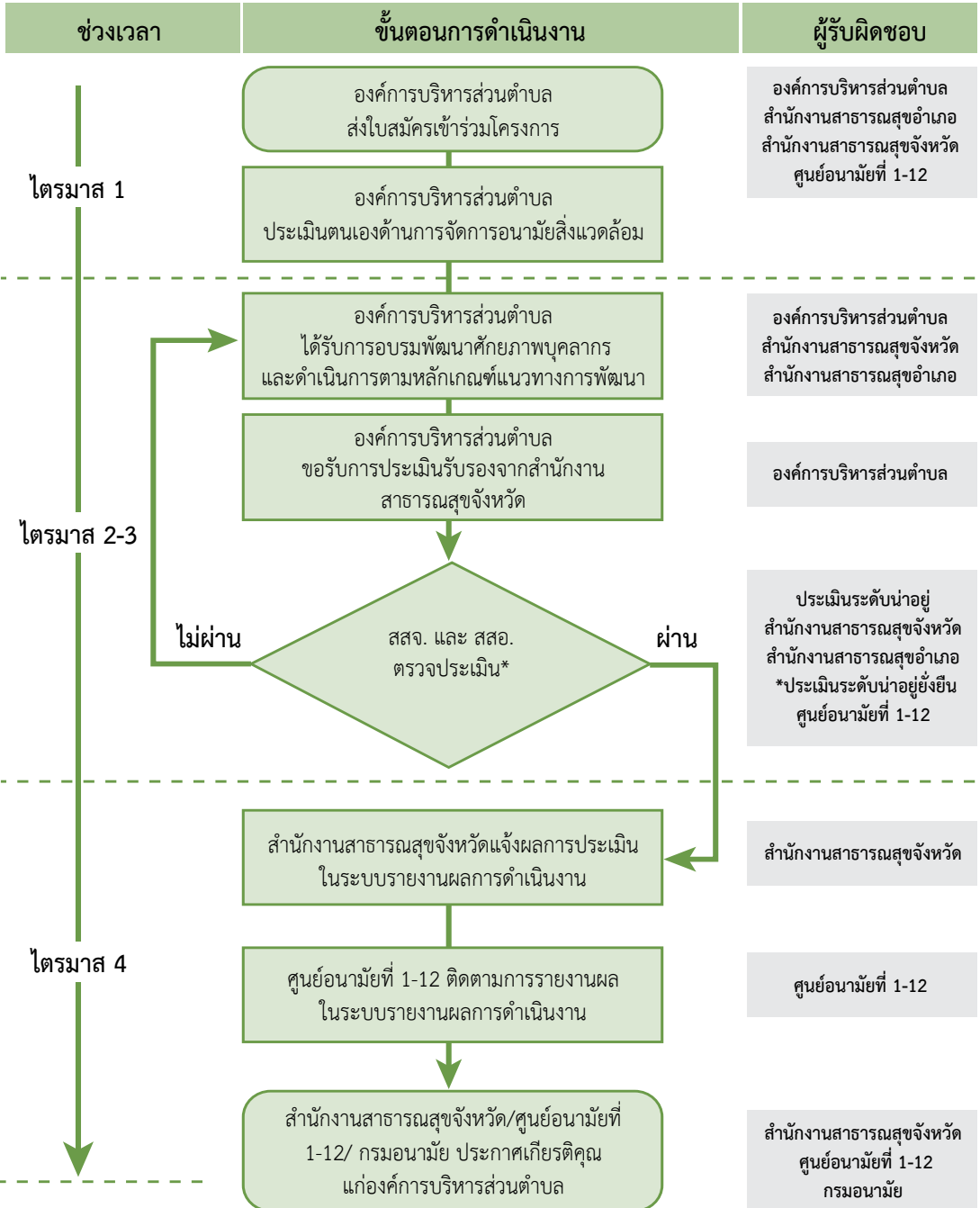




องค์การบริหารส่วนตำบล

1. องค์การบริหารส่วนตำบลลงทะเบียนสมัครเข้าร่วมโครงการ “อบต.จัดการอนามัยสิ่งแวดล้อมเพื่อท้องถิ่นชุมชนน่าอยู่” ผ่านช่องทางเว็บไซต์สำนักอนามัยสิ่งแวดล้อม กรมอนามัย
2. องค์การบริหารส่วนตำบลที่สมัครเข้าร่วมโครงการฯ จะได้รับการอบรมหลักสูตรการพัฒนาศักยภาพบุคลากรด้านการจัดการอนามัยสิ่งแวดล้อม โดยบุคลากรที่ผ่านการอบรมพัฒนาศักยภาพจะได้รับประกาศนียบัตรรับรองจากกรมอนามัย
3. องค์การบริหารส่วนตำบลประเมินตนเองด้านการจัดการอนามัยสิ่งแวดล้อม และดำเนินงานพัฒนาด้านการจัดการอนามัยสิ่งแวดล้อมตามพระราชบัญญัติการสาธารณสุข พ.ศ. 2535 และกฎหมายที่เกี่ยวข้อง รวมทั้ง สนับสนุนให้ภาคีเครือข่าย ชุมชนและประชาชนในพื้นที่มีส่วนร่วมดำเนินงานพัฒนาอนามัยสิ่งแวดล้อมที่เป็นประเด็นปัญหาในพื้นที่ ตามหลักเกณฑ์และแนวทางการพัฒนา
4. องค์การบริหารส่วนตำบลสามารถขอรับการประเมินรับรอง “อบต.จัดการอนามัยสิ่งแวดล้อมเพื่อท้องถิ่นชุมชนน่าอยู่” จากสำนักงานสาธารณสุขจังหวัด
5. องค์การบริหารส่วนตำบลที่มีการจัดการอนามัยสิ่งแวดล้อม เพื่อท้องถิ่นชุมชนน่าอยู่ จะได้รับการประกาศเกียรติคุณจากกรมอนามัย และเผยแพร่ผลงานสู่สาธารณะให้เป็นต้นแบบความสำเร็จ เพื่อแลกเปลี่ยนเรียนรู้พื้นที่อื่นต่อไป

แผนภาพแสดงขั้นตอนการดำเนินงานโครงการ “อบต.จัดการอนามัยสิ่งแวดล้อม เพื่อท้องถิ่นชุมชนน่าอยู่”





ភាពធូលី

ภาคผนวก

แนวทางการประเมินการจัดการอนามัยสิ่งแวดล้อม เพื่อท้องถิ่นชุมชนน่าอยู่

คำอธิบาย

เครื่องมือประเมินนี้ จัดทำขึ้นสำหรับองค์การบริหารส่วนตำบลประเมินตนเองด้านการจัดการอนามัยสิ่งแวดล้อม เพื่อท้องถิ่นชุมชนน่าอยู่ และสามารถใช้เป็นแนวทางในการพัฒนางานด้านอนามัยสิ่งแวดล้อมตามกฎหมายว่าด้วยการสาธารณสุข และดำเนินการร่วมกับประชาชนและชุมชนในการจัดการปัญหาด้านอนามัยสิ่งแวดล้อมในพื้นที่อย่างมีประสิทธิภาพ ประกอบด้วย 3 ส่วนดังนี้

ส่วนที่ 1 ข้อมูลทั่วไปขององค์การบริหารส่วนตำบล

ส่วนที่ 2 หลักเกณฑ์การประเมิน “อบต.จัดการอนามัยสิ่งแวดล้อม เพื่อท้องถิ่นและชุมชนน่าอยู่”

ส่วนที่ 3 สรุปผลการประเมิน “อบต.จัดการอนามัยสิ่งแวดล้อม เพื่อท้องถิ่นและชุมชนน่าอยู่”

ส่วนที่ 1 ข้อมูลทั่วไปขององค์การบริหารส่วนตำบล

ชื่อองค์การบริหารส่วนตำบล.....

อำเภอ.....จังหวัด.....

องค์การบริหารส่วนตำบล ขนาดเล็ก ขนาดกลาง ขนาดใหญ่

นายกองค์การบริหารส่วนตำบล (นาย/นาง/นางสาว).....

เบอร์โทร.....

ผู้รับผิดชอบ/ผู้ประสานงาน (นาย/นาง/นางสาว)

ตำแหน่ง..... เบอร์โทร.....

ส่วนที่ 2 หลักเกณฑ์การประเมิน “อบต. จัดการอนามัยสิ่งแวดล้อม เพื่อท้องถิ่นชุมชนน่าอยู่”

องค์ประกอบที่ 1 การประเมินความพร้อม :

1. องค์การบริหารส่วนตำบลมีความพร้อมด้านบุคลากรผู้ปฏิบัติงานด้านอนามัยสิ่งแวดล้อม

ไม่มีผู้รับผิดชอบงานด้านอนามัยสิ่งแวดล้อม

มีผู้รับผิดชอบงานด้านอนามัยสิ่งแวดล้อม แต่ไม่มีบุคลากรเฉพาะทางด้านอนามัยสิ่งแวดล้อม

มีผู้รับผิดชอบงานด้านอนามัยสิ่งแวดล้อม และมีบุคลากรเฉพาะทางด้านอนามัยสิ่งแวดล้อม

อย่างน้อย 1 คน

คำอธิบาย

บุคลากรเฉพาะทางด้านอนามัยสิ่งแวดล้อม หมายถึง ผู้ที่ได้รับวุฒิปริญญาตรีหรือคุณวุฒิ
 อย่างเป็นทางการในระดับเดียวกันในสาขาวิชาด้านการสุขาภิบาล อนามัยชุมชน อนามัยสิ่งแวดล้อม
 หรือสาขาอื่นที่เกี่ยวข้อง

2. องค์การบริหารส่วนตำบลมีการสนับสนุนให้บุคลากรผู้ปฏิบัติงานด้านอนามัยสิ่งแวดล้อมได้รับการพัฒนา ศักยภาพ

2.1 บุคลากรผู้ปฏิบัติงานด้านอนามัยสิ่งแวดล้อมได้รับการพัฒนาศักยภาพในการปฏิบัติงาน

- ไม่ได้รับการพัฒนาศักยภาพ
- ได้รับการพัฒนาศักยภาพ ดังนี้ (โปรดระบุ ตอบได้มากกว่า 1 ข้อ)
 - ศึกษาเรียนรู้หลักสูตรการเรียนการสอนด้านอนามัยสิ่งแวดล้อมทางออนไลน์
 - ศึกษาดูงานแลกเปลี่ยนเรียนรู้ประสบการณ์ด้านการจัดการอนามัยสิ่งแวดล้อม
 - เข้าร่วมการอบรมหลักสูตรที่มีเนื้อหากฎหมายว่าด้วยการสาธารณสุข
 - เข้าร่วมการอบรมหลักสูตรที่มีเนื้อหาด้านการจัดการอนามัยสิ่งแวดล้อม
 - อื่น ๆ ระบุ





2.2 บุคลากรผู้ปฏิบัติงานได้รับการพัฒนาศักยภาพครอบคลุมจำนวนบุคลากรที่ปฏิบัติงานด้านอนามัยสิ่งแวดล้อม

- ได้รับการพัฒนาศักยภาพครอบคลุมทุกคน
- ได้รับการพัฒนาศักยภาพร้อยละ 50 ขึ้นไป
- ได้รับการพัฒนาศักยภาพน้อยกว่าร้อยละ 50

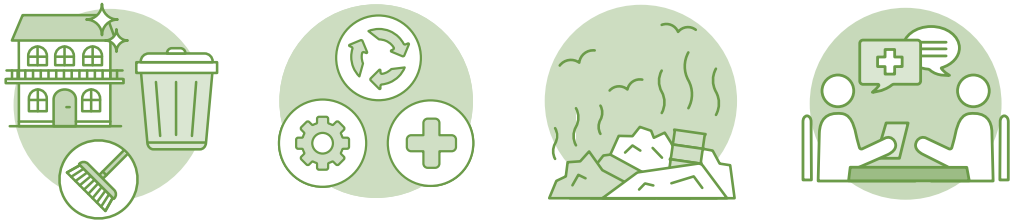
คำอธิบาย

การพัฒนาศักยภาพบุคลากรด้านอนามัยสิ่งแวดล้อม หมายถึง ได้รับการอบรม ศึกษาดูงาน การเรียนรู้ออนไลน์ หลักสูตรที่มีเนื้อหากฎหมายว่าด้วยการสาธารณสุข (พระราชบัญญัติการสาธารณสุข พ.ศ. 2535 และที่แก้ไขเพิ่มเติม) หรือกฎหมายที่เกี่ยวข้อง หรือหลักสูตรที่มีเนื้อหาการจัดการอนามัยสิ่งแวดล้อม อาทิ การจัดการสุขาภิบาลอาหารและน้ำ การจัดการมูลฝอย การจัดการสิ่งปฏิกูล การจัดการเหตุรำคาญและกิจการที่เป็นอันตรายต่อสุขภาพ เป็นต้น

3. องค์การบริหารส่วนตำบลมีข้อมูลสถานการณ์ด้านอนามัยสิ่งแวดล้อมที่เป็นปัจจุบันและมีการนำไปใช้ประโยชน์

3.1 มีการจัดเก็บข้อมูลสถานการณ์ด้านอนามัยสิ่งแวดล้อม

- ไม่มีข้อมูลสถานการณ์ด้านอนามัยสิ่งแวดล้อม
- มีข้อมูลสถานการณ์ปัญหาการจัดการด้านอนามัยสิ่งแวดล้อม (โปรดระบุ ตอบได้มากกว่า 1 ข้อ)
 - การจัดการสุขาภิบาลอาหาร
 - การจัดการน้ำอุปโภคบริโภค
 - การจัดการส้วมและสิ่งปฏิกูล
 - การจัดการมูลฝอย
 - การจัดการเหตุรำคาญ
 - การจัดการกิจการที่เป็นอันตรายต่อสุขภาพ
 - การสุขาภิบาลที่พักอาศัยและชุมชน
 - สถานการณ์โรคและความเสี่ยงจากสิ่งแวดล้อมที่ส่งผลกระทบต่อสุขภาพ
 อาทิ โรคไข้เลือดออก หนองพวยahi โรคอุจจาระร่วง ฝุ่นละออง โรคอุบัติใหม่ เป็นต้น
 - อื่น ๆ



5. มีการพัฒนาข้อบัญญัติท้องถิ่นหรือกฎหมายตามพระราชบัญญัติการสาธารณสุข พ.ศ. 2535

5.1 มีการออกข้อบัญญัติท้องถิ่นตามพระราชบัญญัติการสาธารณสุข พ.ศ. 2535

- ไม่มีข้อบัญญัติท้องถิ่น
- มีข้อบัญญัติท้องถิ่นตามพระราชบัญญัติการสาธารณสุข พ.ศ. 2535
(โปรดระบุ ตอบได้มากกว่า 1 ข้อ)
 - ข้อบัญญัติการจัดการมูลฝอย (หมวด 3)*
 - ข้อบัญญัติการจัดการสิ่งปฏิกูล (หมวด 3)*
 - ข้อบัญญัติการจัดการมูลฝอยติดเชื้อ (หมวด 3)*
 - ข้อบัญญัติการควบคุมแหล่งเพาะพันธุ์ยุงลาย (หมวด 3)
 - ข้อบัญญัติการควบคุมการเลี้ยงหรือปล่อยสัตว์ (หมวด 6)
 - ข้อบัญญัติกิจการที่เป็นอันตรายต่อสุขภาพ (หมวด 7)
 - ข้อบัญญัติตลาด (หมวด 8)*
 - ข้อบัญญัติสถานที่จำหน่ายอาหาร (หมวด 8)*
 - ข้อบัญญัติสถานที่สะสมอาหาร (หมวด 8)*
 - ข้อบัญญัติการจำหน่ายสินค้าในที่หรือทางสาธารณะ (หมวด 9)*

หมายเหตุ: * หมายถึง ข้อบัญญัติท้องถิ่นในหมวดที่สำคัญ

5.2 มีข้อบัญญัติท้องถิ่นตามพระราชบัญญัติการสาธารณสุข พ.ศ. 2535 ครอบคลุมในหมวดสำคัญ

- ไม่มีข้อบัญญัติท้องถิ่นในหมวดสำคัญ
- มีข้อบัญญัติในหมวดสำคัญอย่างน้อย 1 หมวด

คำอธิบาย

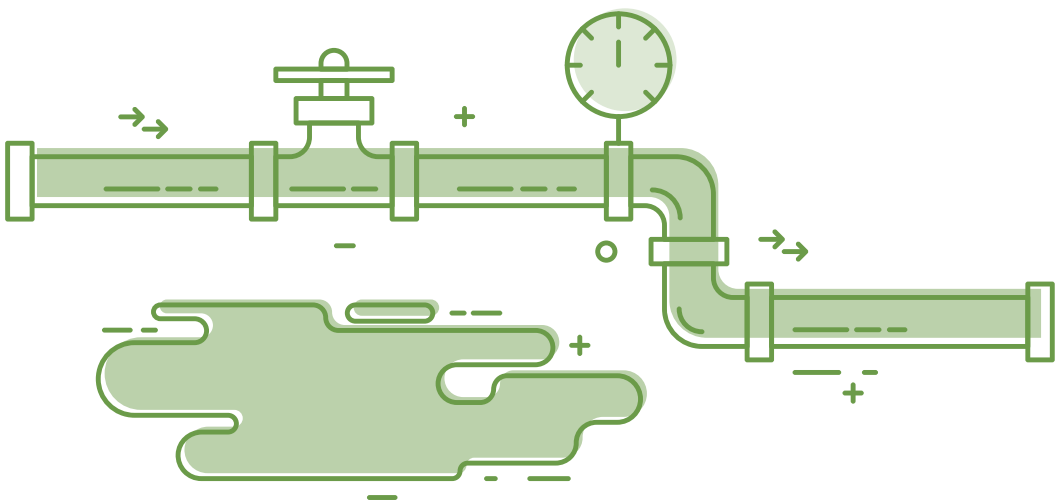
* **ครอบคลุมหมวดสำคัญ** หมายถึง มีข้อบัญญัติหมวด 3 ประกอบด้วย การจัดการมูลฝอย และการจัดการสิ่งปฏิกูล, ข้อบัญญัติหมวด 8 ตลาด สถานที่จำหน่ายอาหาร และสถานที่สะสมอาหาร, ข้อบัญญัติหมวด 9 การจำหน่ายสินค้าในที่หรือทางสาธารณะ

5.3 มีการทบทวนข้อบัญญัติท้องถิ่นและมีการปรับปรุงให้เป็นปัจจุบัน

- ไม่มีการทบทวนข้อบัญญัติท้องถิ่น
- มีการทบทวนข้อบัญญัติท้องถิ่น (โปรดระบุ ตอบได้มากกว่า 1 ข้อ)
 - มีการทบทวนข้อบัญญัติท้องถิ่นเมื่อมีการออกหรือปรับปรุงกฎหมายฉบับใหม่
 - มีการทบทวนข้อบัญญัติท้องถิ่นทุก 5 ปี
 - อื่น ๆ

6. องค์การบริหารส่วนตำบลมีการดำเนินงานพัฒนาการจัดการจัดบริการอนามัยสิ่งแวดล้อม ตามมาตรฐานคุณภาพระบบบริการอนามัยสิ่งแวดล้อม (Environmental Health Accreditation : EHA)

- ไม่มีการดำเนินการ
- มีการดำเนินการ (โปรดระบุรหัสที่มีการดำเนินการ ตอบได้มากกว่า 1 รหัส)
 - EHA 1000 ด้านการจัดการสุขาภิบาลอาหาร
 - EHA 1001 การจัดการสุขาภิบาลอาหารในสถานที่จำหน่ายและสถานที่สะสมอาหาร
 - EHA 1002 การจัดการสุขาภิบาลอาหารในตลาด
 - EHA 1003 การจัดการสุขาภิบาลอาหารในการจำหน่ายสินค้าในที่ทางสาธารณะ
 - EHA 2000 ด้านการจัดการคุณภาพน้ำบริโภค
 - EHA 2001 การจัดการคุณภาพน้ำประปา (ผลิตโดย อบต.)
 - EHA 2002 การจัดการคุณภาพน้ำประปา (ผลิตโดยหน่วยงานอื่น)



- EHA 2003 การจัดการคุณภาพน้ำดื่มหยอดเหรียญ
- EHA 3000 ด้านการจัดการสิ่งปฏิกูล
 - EHA 3001 การจัดการส้วมสาธารณะ
 - EHA 3002 การจัดการสิ่งปฏิกูล
- EHA 4000 ด้านการจัดการมูลฝอย
 - EHA 4001 การจัดการมูลฝอยทั่วไป
 - EHA 4002 การจัดการมูลฝอยติดเชื้อ
 - EHA 4003 การจัดการมูลฝอยที่เป็นพิษหรืออันตรายจากชุมชน
- EHA 5000 ด้านการรองรับภาวะฉุกเฉินและภัยพิบัติ
- EHA 6000 ด้านการจัดการเหตุรำคาญ
- EHA 7000 ด้านการจัดการกิจการที่เป็นอันตรายต่อสุขภาพ
- EHA 8000 ด้านการประเมินผลกระทบต่อสุขภาพ
- EHA 9000 ด้านการบังคับใช้กฎหมาย
 - EHA 9001 การออกข้อกำหนดของท้องถิ่น
 - EHA 9002 การออกหนังสือรับรองการแจ้ง
 - EHA 9003 การออกใบอนุญาต
 - EHA 9004 การออกคำสั่งทางปกครอง
 - EHA 9005 การเปรียบเทียบปรับและการดำเนินคดี

คำอธิบาย

Environmental Health Accreditation: EHA หรือ ระบบบริการอนามัยสิ่งแวดล้อม สำหรับองค์กรปกครองส่วนท้องถิ่นเป็นมาตรฐานการปฏิบัติงาน (Standard Operating Procedure: SOP) ที่ช่วยให้การดำเนินงานด้านอนามัยสิ่งแวดล้อมสำหรับองค์กรปกครองส่วนท้องถิ่นมีประสิทธิภาพมากยิ่งขึ้น โดยสอดคล้องครอบคลุมการปฏิบัติงานตามพระราชบัญญัติการสาธารณสุข พ.ศ. 2535 และมาตรฐานวิชาการที่เกี่ยวข้องกับงานอนามัยสิ่งแวดล้อม

หมายเหตุ: ใช้เกณฑ์การประเมิน Environmental Health Accreditation: EHA ผ่านระดับพื้นฐาน ไม่น้อยกว่าร้อยละ 60

องค์ประกอบที่ 3 การเสริมสร้างภาคีเครือข่าย :

7. องค์การบริหารส่วนตำบลมีกิจกรรมการสร้างร่วมมือกับประชาชนและภาคส่วนที่เกี่ยวข้องในการพัฒนางานด้านอนามัยสิ่งแวดล้อมตามบริบทพื้นที่

7.1 มีแผนงานโครงการหรือกิจกรรมด้านอนามัยสิ่งแวดล้อม

- ไม่มีแผนงานโครงการหรือกิจกรรมด้านอนามัยสิ่งแวดล้อม
- มีแผนงานโครงการหรือกิจกรรมด้านอนามัยสิ่งแวดล้อม (โปรดระบุ ตอบได้มากกว่า 1 ข้อ)
- ด้านการจัดการมูลฝอย
 - ด้านการจัดการส้วมและสิ่งปฏิกูล
 - ด้านการควบคุมแหล่งเพาะพันธุ์ยุงลาย
 - ด้านการจัดการเหตุรำคาญ
 - ด้านการควบคุมการเลี้ยงหรือปล่อยสัตว์
 - ด้านการจัดการกิจการที่เป็นอันตรายต่อสุขภาพ
 - ด้านการจัดการตลาด
 - ด้านการจัดการสถานที่จำหน่ายอาหารและสะสมอาหาร
 - ด้านการจำหน่ายสินค้าในที่หรือทางสาธารณะ
 - ด้านการสุขาภิบาลที่พักอาศัย
 - ด้านการจัดการสุขลักษณะในสถานที่ทำงาน
 - ด้านการจัดการสภาพแวดล้อมที่เหมาะสมและปลอดภัยในสถานที่ต่าง ๆ
เช่น สถานพัฒนาเด็กปฐมวัย โรงเรียน ศาสนสถาน สถานที่สาธารณะ เป็นต้น
 - ด้านเกษตรกรรม ส่งเสริมเกษตรอินทรีย์ ลดการใช้สารเคมี เป็นต้น
 - ด้านการจัดการภัยพิบัติ สาธารณภัย และโรคอุบัติใหม่
 - ด้านอื่น ๆ



7.2 ส่งเสริมการสร้างความร่วมมือกับประชาชนและภาคส่วนที่เกี่ยวข้อง

- ไม่มีกระบวนการสร้างความร่วมมือ
- มีกระบวนการหรือกิจกรรมสร้างความร่วมมือ (โปรดระบุ ตอบได้มากกว่า 1 ข้อ)
 - มีการสำรวจวิเคราะห์ปัญหาชุมชนร่วมกับประชาชนและหน่วยงานภาคส่วนที่เกี่ยวข้อง
 - มีกระบวนการรับฟังความคิดเห็น หรือความต้องการของประชาชนในพื้นที่
 - มีการดำเนินงานพัฒนาร่วมกับหน่วยงานหลายภาคส่วน อาทิ ภาครัฐ เอกชน องค์กรอิสระ
 - มีการติดตามเฝ้าระวังและประเมินผลร่วมกับประชาชนและภาคีเครือข่ายในพื้นที่
 - อื่น ๆ

8. องค์การบริหารส่วนตำบลสนับสนุนให้มีการส่งเสริมการพัฒนาศักยภาพแกนนำชุมชน หรืออาสาสมัครสาธารณสุขประจำหมู่บ้านที่สนับสนุนงานด้านอนามัยสิ่งแวดล้อม

8.1 มีการสนับสนุนและส่งเสริมการพัฒนาศักยภาพแกนนำชุมชน หรืออาสาสมัครสาธารณสุขประจำหมู่บ้าน

- ไม่มีการส่งเสริมการพัฒนาศักยภาพ
- มีการส่งเสริมการพัฒนาศักยภาพ (โปรดระบุ ตอบได้มากกว่า 1 ข้อ)
 - มีการอบรมพัฒนาศักยภาพแกนนำชุมชน หรือ อสม. ด้านอนามัยสิ่งแวดล้อม
 - มีการแลกเปลี่ยนเรียนรู้ ศึกษาดูงาน ด้านอนามัยสิ่งแวดล้อม
 - ส่งเสริมให้มีแกนนำชุมชน หรือ อสม. ที่เด่นด้านอนามัยสิ่งแวดล้อมระดับตำบล/หมู่บ้าน
 - ส่งเสริมให้มี อสม. เชี่ยวชาญสาขาการจัดการสุขภาพชุมชนและอนามัยสิ่งแวดล้อม
 - มีการสร้างขวัญกำลังใจ ยกย่องเชิดชูเกียรติ แกนนำชุมชน หรือ อสม. ด้านอนามัยสิ่งแวดล้อม
 - อื่น ๆ ระบุ

8.2 อาสาสมัครสาธารณสุขประจำหมู่บ้าน ได้รับการพัฒนาศักยภาพด้านอนามัยสิ่งแวดล้อม ครอบคลุมจำนวนอาสาสมัครสาธารณสุขประจำหมู่บ้านที่ปฏิบัติงานด้านอนามัยสิ่งแวดล้อม

- ได้รับการพัฒนาศักยภาพครอบคลุมทุกคน
- ได้รับการพัฒนาศักยภาพร้อยละ 50 ขึ้นไป
- ได้รับการพัฒนาศักยภาพน้อยกว่าร้อยละ 50

9. องค์การบริหารส่วนตำบลจัดให้มีกระบวนการสื่อสารให้ประชาชน เข้าถึง เข้าใจ และรับรู้ข้อมูลข่าวสาร ด้านอนามัยสิ่งแวดล้อมและสุขภาพที่มีความหลากหลาย เข้าถึงง่าย และเหมาะสมตามบริบทของแต่ละชุมชน

9.1 มีช่องทางสื่อสารเพื่อการรับรู้ข้อมูลสถานการณ์ปัญหาและการจัดการอนามัยสิ่งแวดล้อมที่เป็นปัจจุบัน

- ไม่มีช่องทางการสื่อสาร
- มีการสื่อสารผ่านช่องทางต่าง ๆ โปรตรระบุ (โปตรระบุ ตอบได้มากกว่า 1 ข้อ)
 - การประชุมคณะกรรมการระดับตำบล/หมู่บ้าน
 - เสียงตามสาย วิทยุชุมชน รถเคลื่อนที่กระจายเสียง
 - แผ่นป้ายหรือบอร์ดประชาสัมพันธ์
 - การสื่อสารผ่านโซเชียลมีเดีย เช่น Website, Facebook, Line
 - การสื่อสารจาก อสม. แกนนำชุมชน กำนัน ผู้ใหญ่บ้าน
 - กล่องรับฟังความคิดเห็นความต้องการประชาชน
 - อื่น ๆ ระบุ

.. 9.2 มีกระบวนการจัดการในการสื่อสารให้กับประชาชนในพื้นที่

- ไม่มีกระบวนการในการจัดการสื่อสาร
- มีกระบวนการในการจัดการสื่อสาร (โปตรระบุ ตอบได้มากกว่า 1 ข้อ)
 - มีการจัดทำสื่อรูปแบบต่าง ๆ ด้านอนามัยสิ่งแวดล้อมที่มีความหลากหลาย





- มีวิธีการสื่อสารที่เหมาะสมตรงกลุ่มเป้าหมาย และสอดคล้องกับความต้องการ
- มีกระบวนการตอบข้อซักถามหรือปัญหา และให้คำแนะนำกับประชาชน
- มีการประเมินผลการสื่อสาร และการรับรู้ข้อมูลข่าวสารของประชาชนเพื่อการพัฒนา
- อื่น ๆ ระบุ

องค์ประกอบที่ 4 ผลลัพธ์การดำเนินงาน :

10. องค์การบริหารส่วนตำบลมีผลการดำเนินงานพัฒนาอนามัยสิ่งแวดล้อม และป้องกันการเกิดโรคอันเนื่องมาจากการจัดการอนามัยสิ่งแวดล้อมที่ไม่เหมาะสม

10.1 มีผลผลิตกระบวนการดำเนินงานที่สนับสนุนการพัฒนาอนามัยสิ่งแวดล้อมที่ช่วยสร้างสภาพแวดล้อมที่เอื้อต่อการมีสุขภาพดี

- ไม่มีผลผลิตกระบวนการดำเนินงาน
- มีผลผลิตกระบวนการดำเนินงาน (โปรดระบุ ตอบได้มากกว่า 1 ข้อ)
 - มีมาตรการทางสังคม กำหนดกติกา ประกาศ ข้อตกลงร่วมกันระหว่างท้องถิ่นและชุมชน
 - มีมาตรการทางกฎหมายในการควบคุมกำกับตามข้อบัญญัติท้องถิ่น เช่น การออกใบอนุญาต การตรวจสอบลักษณะสถานประกอบการ การออกคำสั่งทางปกครอง เป็นต้น
 - มีมาตรการทางวิชาการ แนวทางปฏิบัติสำหรับการดำเนินงานตามประเด็นปัญหาพื้นที่
 - อื่น ๆ ระบุ



10.2 มีการประเมินผลสัมฤทธิ์การดำเนินงาน

- ไม่มีการประเมินผลสัมฤทธิ์การดำเนินงาน
- มีการประเมินผลสัมฤทธิ์การดำเนินงาน (โปรดระบุ ตอบได้มากกว่า 1 ข้อ)
 - ข้อร้องเรียนหรือเหตุรำคาญด้านอนามัยสิ่งแวดล้อมลดลง หรือสามารถจัดการยุติเรื่องได้
 - อัตราการเกิดโรคที่มีสาเหตุขึ้นเนื่องมาจากการจัดการอนามัยสิ่งแวดล้อมมีแนวโน้มลดลง
 - อื่น ๆ ระบุ

11. องค์การบริหารส่วนตำบลมีการประเมินผลประชาชนมีส่วนร่วมและมีความรอบรู้ด้านอนามัยสิ่งแวดล้อมและสุขภาพ

11.1 ประชาชนมีส่วนร่วมในการพัฒนางานด้านอนามัยสิ่งแวดล้อม

- ไม่มีส่วนร่วมในการพัฒนางานอนามัยสิ่งแวดล้อม
- มีส่วนร่วมในการพัฒนางานด้านอนามัยสิ่งแวดล้อม (โปรดระบุ ตอบได้มากกว่า 1 ข้อ)
 - มีส่วนร่วมในการวางแผนจัดทำโครงการหรือกิจกรรมการพัฒนางานด้านอนามัยสิ่งแวดล้อม
 - มีส่วนร่วมในการระดมทรัพยากรในการดำเนินโครงการหรือกิจกรรมด้านอนามัยสิ่งแวดล้อม
 - มีส่วนร่วมในการดำเนินงานโครงการหรือกิจกรรมการพัฒนางานด้านอนามัยสิ่งแวดล้อม

- มีส่วนร่วมในการเฝ้าระวังเพื่อป้องกันการเกิดปัญหาด้านการจัดการอนามัยสิ่งแวดล้อม
- มีส่วนร่วมในการติดตามและประเมินผลโครงการหรือกิจกรรมด้านอนามัยสิ่งแวดล้อม
- อื่น ๆ ระบุ

11.2 แกนนำชุมชน อสม. ประชาชนมีความรอบรู้ด้านอนามัยสิ่งแวดล้อมและสุขภาพ

- ไม่มีการประเมินผลความรอบรู้
- มีการประเมินผลความรอบรู้แกนนำชุมชน อสม. และประชาชน

คำอธิบาย

การประเมินความรอบรู้ หมายถึง การประเมินความรู้ด้านอนามัยสิ่งแวดล้อมและสุขภาพของแกนนำชุมชน อสม. และประชาชน โดยใช้เครื่องมือหรือแบบประเมินที่หน่วยงานกำหนดขึ้นหรือจากหน่วยงานที่เกี่ยวข้อง

12. องค์การบริหารส่วนตำบลมีผลการดำเนินงานอนามัยสิ่งแวดล้อมสู่การพัฒนาที่ยั่งยืน

- ไม่มีผลการดำเนินงานอนามัยสิ่งแวดล้อมสู่การพัฒนาที่ยั่งยืน
- มีผลการดำเนินงานสู่การพัฒนาที่ยั่งยืน (โปรดระบุ ตอบได้มากกว่า 1 ข้อ)
 - มีบุคคลต้นแบบด้านอนามัยสิ่งแวดล้อม
 - มีนวัตกรรมหรือเทคโนโลยีด้านการจัดการอนามัยสิ่งแวดล้อม
 - มีแหล่งเรียนรู้ หรือศึกษาดูงานด้านอนามัยสิ่งแวดล้อม
 - มีการขยายผลพื้นที่เรียนรู้สู่ระดับประเทศหรือต่างประเทศ
 - อื่น ๆ ระบุ

ส่วนที่ 3 สรุปผลการประเมิน “อบต. จัดการอนามัยสิ่งแวดล้อม เมื่อท้องถิ่นชุมชนน่าอยู่”

ระดับ	อบต.จัดการอนามัยสิ่งแวดล้อม เพื่อท้องถิ่นชุมชนน่าอยู่	
	ระดับน่าอยู่	ระดับน่าอยู่ยั่งยืน
คำอธิบาย	มีการดำเนินการใน 4 องค์ประกอบหลัก ครอบคลุมตามหลักเกณฑ์และแนวทาง ที่กำหนด ร้อยละ 60 ขึ้นไป	มีการดำเนินการใน 4 องค์ประกอบหลัก ครอบคลุมตามหลักเกณฑ์และแนวทาง ที่กำหนด ร้อยละ 80 ขึ้นไป

คณะผู้จัดทำ

ที่ปรึกษา

แพทย์หญิงพรรณพิมล วิปุลากร
นายแพทย์दनัย ธีวันดา
นายสมชาย ตู่แก้ว
นางฉวีรนุช อภาจารัส

อธิบดีกรมอนามัย
รองอธิบดีกรมอนามัย
ผู้อำนวยการสำนักอนามัยสิ่งแวดล้อม
หัวหน้ากลุ่มพัฒนาอนามัยสิ่งแวดล้อมเมือง
และชุมชน สำนักอนามัยสิ่งแวดล้อม

หน่วยงานผู้ร่วมจัดทำ

สำนักอนามัยสิ่งแวดล้อม
สำนักส่งเสริมสุขภาพ
สำนักสุขาภิบาลอาหารและน้ำ
กองประเมินผลกระทบต่อสุขภาพ
กองสนับสนุนสุขภาพภาคประชาชน
ศูนย์บริหารกฎหมายสาธารณสุข
ศูนย์ห้องปฏิบัติการกรมอนามัย
ศูนย์อนามัยที่ 1-12
สำนักงานสาธารณสุขจังหวัดสระบุรี
สำนักงานสาธารณสุขจังหวัดสมุทรสาคร
สำนักงานสาธารณสุขอำเภอกระทุ่มแบน
เทศบาลเมืองกระทุ่มแบน
องค์การบริหารส่วนตำบลท่างาม

กรมอนามัย
กรมอนามัย
กรมอนามัย
กรมอนามัย
กรมสนับสนุนบริการสุขภาพ
กรมอนามัย
กรมอนามัย
กรมอนามัย
จังหวัดสระบุรี
จังหวัดสมุทรสาคร
จังหวัดสมุทรสาคร
จังหวัดสมุทรสาคร
จังหวัดสิงห์บุรี



สำนักอนามัยสิ่งแวดล้อม

กรมอนามัย กระทรวงสาธารณสุข

ถนนติวานนท์ อำเภอเมือง จังหวัดนนทบุรี 11000

โทรศัพท์ 0-2590-4253 โทรสาร 0-2590-4255

<http://env.anamai.moph.go.th>

